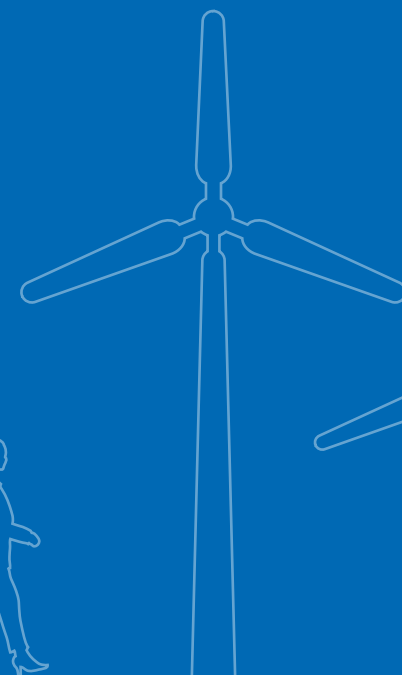


Report di Sostenibilità 2022



INDICE DEI CONTENUTI

1.	INTRODUZIONE	P.03			
<hr/>					
2.	GOVERNANCE	P.04			
2.1.	Messaggio del CEO agli stakeholder	P.06			
2.2.	Chi siamo	P.07			
2.3.	Mission & Vision	P.08			
2.4.	Analisi di Materialità	P.09			
2.4.1	Matrice di Materialità	P.12			
<hr/>					
3.	SOCIAL	P.13			
3.1.	Formazione	P.22			
3.2.	Iniziative area people	P.25			
3.2.1.	Team Lavagna	P.25			
3.2.2.	Programma benessere e welfare	P.26			
3.2.3.	Analisi del clima aziendale e coinvolgimento interno	P.26			
3.2.4.	Team building “the crew”	P.27			
3.2.5.	Altre iniziative legate al benessere	P.28			
3.3.	Salute e sicurezza	P.29			
3.4.	Comunità locale e territorio	P.31			
3.4.1.	Screening preventivo del tumore al seno	P.31			
3.4.2.	Sponsorizzazioni TEDx	P.32			
3.4.3.	Altre attività	P.32			
4.	ENVIRONMENT	P.33			
4.1.	Importo dei prodotti	P.34			
4.1.1.	Programma Revamping Gasparini	P.37			
4.2.	Impatto ambientale dei processi	P.38			
4.2.1.	Energia e gas naturale	P.40			
4.2.2.	Acqua	P.41			
4.2.3.	Rifiuti	P.42			
4.2.4.	Emissioni	P.44			
4.3.	Supply chain	P.47			
<hr/>					
5.	CONCLUSIONI	P.49			
	Glossario	P.50			
	GRI Index	P.51			

Introduzione

1.

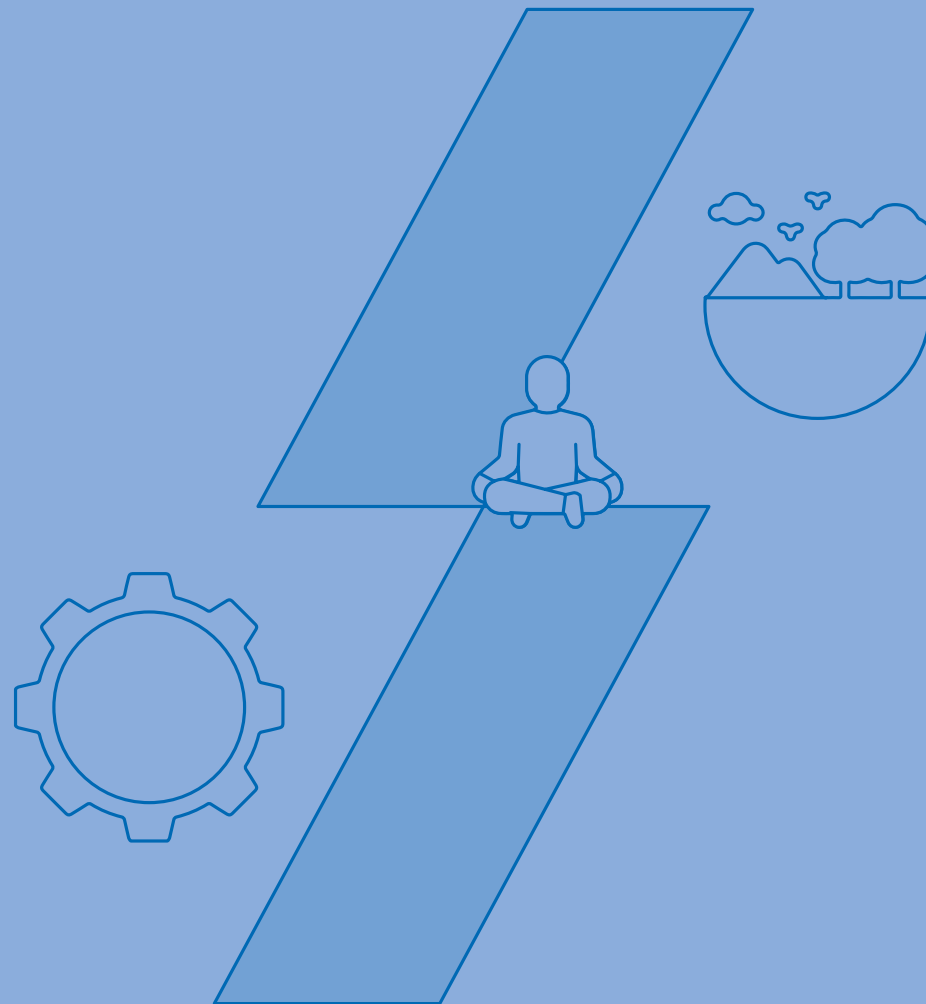
● Introduzione

Governance

Social

Environment

Conclusioni



Siamo orgogliosi di presentare il nostro **REPORT ANNUALE** di **SOSTENIBILITÀ, riferito all'anno 2022**, che riflette l'impegno continuo della nostra Azienda in ambito ambientale, sociale e di governance. Riconosciamo l'importanza di gestire in modo responsabile l'impatto delle nostre attività sugli stakeholder, inclusi i nostri dipendenti, i clienti, i fornitori, la comunità e l'ambiente. Attraverso una valutazione accurata delle nostre performance in base ai fattori di **Governance, Persone, Ambiente e Community**, questo rapporto evidenzia i nostri progressi e le nostre sfide in relazione agli obiettivi di sostenibilità che ci siamo prefissati. Continuiamo ad adottare un approccio proattivo in questa direzione, con l'obiettivo di **creare valore per tutti i nostri player**. Attraverso l'adozione di soluzioni innovative, la promozione della diversità e dell'inclusione, e l'implementazione di strategie per ridurre l'impatto ambientale, siamo determinati a portare valore alla sostenibilità, nel settore della piegatura della lamiera.

Governance

2.

Introduzione

Governance

Social

Environment

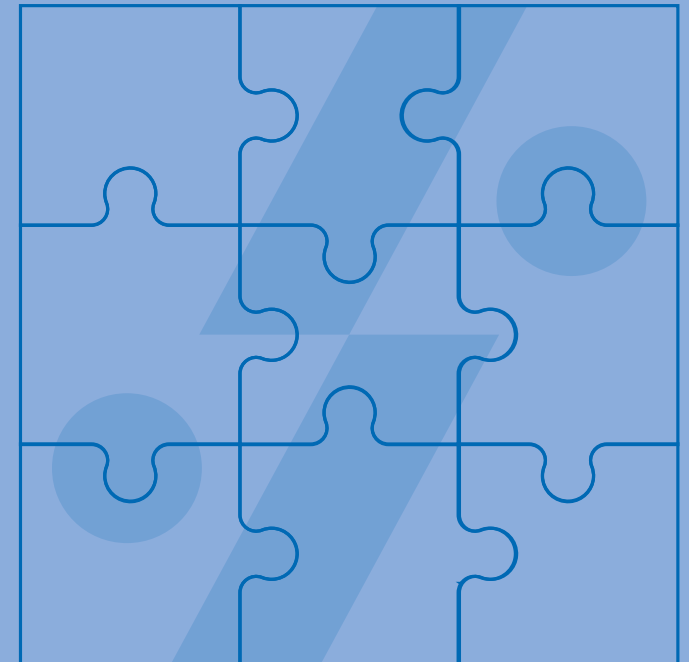
Conclusioni

La governance è un tema centrale per qualsiasi organizzazione, poiché riguarda le **politiche, le procedure e le pratiche** utilizzate **per gestire l'organizzazione** stessa. In particolare, è importante per garantire la trasparenza, l'accountability e la responsabilità a tutti i livelli dell'organizzazione.

Un sistema di governance ben strutturato può aiutare a prevenire comportamenti scorretti, minimizzare i rischi e garantire che l'organizzazione operi in modo efficace ed efficiente. A tal fine, l'adozione di norme e principi etici può essere uno strumento

utile per guidarne la gestione. La governance dovrebbe coinvolgere tutti gli stakeholder dell'organizzazione, tra cui i dipendenti, i fornitori, i clienti, i partner commerciali e la community in cui l'organizzazione opera.

Infine, è importante monitorare e valutare costantemente il proprio sistema di governance per identificare eventuali aree di miglioramento e garantire che sia adeguato alle esigenze degli stakeholder.



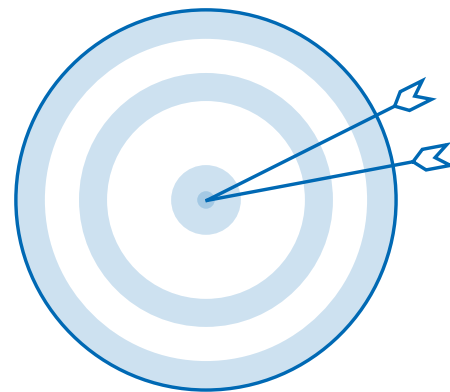
Introduzione

Governance

Social

Environment

Conclusioni

**OBIETTIVI 2023:**

1

Implementazione di un **MODELLO ORGANIZZATIVO** e di Gestione ai sensi del Decreto Legislativo 231/2001 attraverso la creazione di protocolli che regolano e definiscono la struttura aziendale e la gestione dei suoi processi sensibili. L'obiettivo sarà quello di **ridurre il rischio di commissione** rispetto agli illeciti penali.

2

Creazione di un CODICE ETICO E DI CONDOTTA aziendale che descriva l'impegno dell'azienda in ottica di Responsabilità Sociale d'Impresa e che integri aspetti di natura ESG.

Messaggio del CEO agli stakeholder

2.1.

Introduzione

Governance

Social

Environment

Conclusioni



Cari lettori,

è con grande piacere che sono a presentarvi il nostro primo Report annuale di Sostenibilità. Questo documento rappresenta l'impegno costante di Gasparini Industries nei confronti dell'ambiente, della società e delle persone, e testimonia il nostro desiderio di essere un'azienda responsabile e consapevole del proprio impatto sul mondo circostante.

Negli anni recenti abbiamo mosso i primi passi per ridurre l'impatto delle nostre attività, cercando di tutelare il benessere dei nostri stakeholder e di creare un mondo migliore per le generazioni future. Lavoriamo in un settore, quello della lavorazione della lamiera, in cui la sostenibilità è di importanza cruciale, e siamo fieri di aver intrapreso un percorso per far diventare la sostenibilità uno dei nostri principi cardine. Siamo consapevoli che le nostre scelte e le nostre azioni hanno un impatto sul mondo in cui viviamo e siamo impegnati a svolgere il nostro ruolo

in maniera esemplare. Stiamo investendo in tecnologie innovative che ci permettano di lavorare in modo più efficiente ed ecologico, e siamo convinti che queste scelte ci porteranno vantaggi sia in termini economici che di reputazione. La nostra vision per il futuro è quella di continuare a guidare il cambiamento nel nostro settore, promuovendo pratiche sostenibili in tutte le fasi della nostra attività, collaborando con università, ricercatori e clienti per condividere conoscenze e migliorare insieme. Siamo molto orgogliosi dei nostri dipendenti, che rappresentano il cuore pulsante della nostra azienda e che con il loro lavoro quotidiano contribuiscono al nostro impegno per la sostenibilità.

Ringrazio tutti voi per l'attenzione che dedicherete a questo Report, e vi invito a unirvi a noi in questo viaggio verso un futuro più sostenibile. Siamo certi che, lavorando insieme, possiamo fare la differenza e creare un mondo migliore per tutti.

Andrea Guderzo
CEO



Chi siamo

GASPARINI 2.2.

Introduzione

Governance

Social

Environment

Conclusioni



Gasparini Industries è un'azienda italiana fondata nel 1975, specializzata nella produzione di presse piegatrici e cesoie a ghigliottina, per il settore della lavorazione della lamiera.

Siamo una realtà consolidata e dinamica, sempre alla ricerca di soluzioni innovative e all'avanguardia per soddisfare le esigenze dei nostri clienti. Ognuno dei nostri reparti è in grado garantire la massima professionalità in ogni fase del processo di lavoro.

Investiamo costantemente in **Ricerca e Sviluppo**, destinando il 10% del nostro fatturato macchine in quest'area. Grazie al nostro team di ingegneri altamente qualificati, siamo in grado di progettare macchinari di altissima precisione e affidabilità. Collaboriamo con importanti Università ed enti di ricerca per rimanere sempre aggiornati sulle nuove tecnologie e sulle tendenze di mercato, e per sviluppare nuove soluzioni.

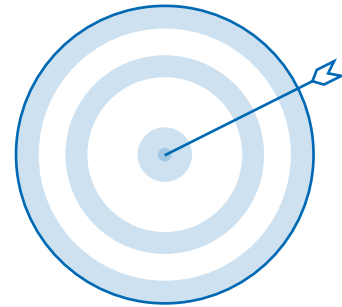
Il nostro reparto di **Produzione** è suddiviso in varie divisioni, ognuna con una specializzazione unica per fornire la massima qualità: saldatura e carpenteria leggera, fresatura, verniciatura,

premontaggio, montaggio, e collaudo. Grazie a un gruppo di tecnici altamente competenti e motivati, realizziamo macchinari su misura per le le necessità specifiche di ogni cliente.

Il servizio post-vendita è altrettanto importante. Il nostro reparto **Service** è dedicato all'assistenza tecnica e alla manutenzione dei nostri macchinari, offrendo un'assistenza tempestiva e professionale in tutto il mondo.

Siamo orgogliosi della nostra storia e della nostra esperienza, e continuiamo a lavorare ogni giorno per migliorare il nostro percorso di crescita e innovazione, con lo **sguardo sempre rivolto al futuro.**

Mission



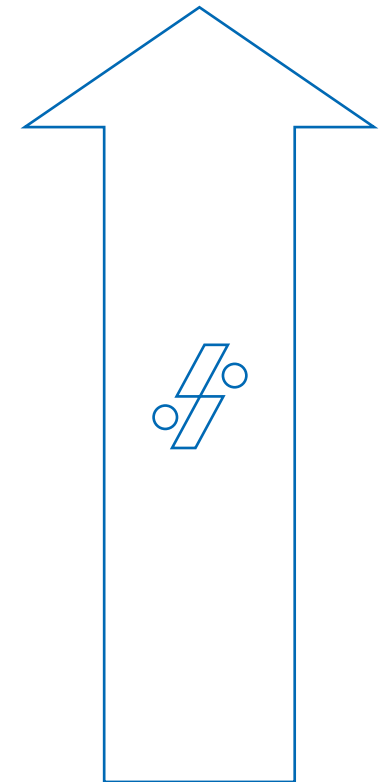
Costruiamo le presse piegatrici più flessibili e personalizzabili del mercato, al fine di migliorare le condizioni di lavoro dei nostri clienti in termini di produttività, efficienza e comfort dell'operatore.

Vision

Think without limits

Siamo impegnati nel semplificare l'utilizzo delle presse piegatrici, adottando tecnologie all'avanguardia, con l'obiettivo di fornire una **soluzione innovativa alla carenza di operatori specializzati**.

2.3.



Introduzione

Governance

Social

Environment

Conclusioni

Analisi di materialità

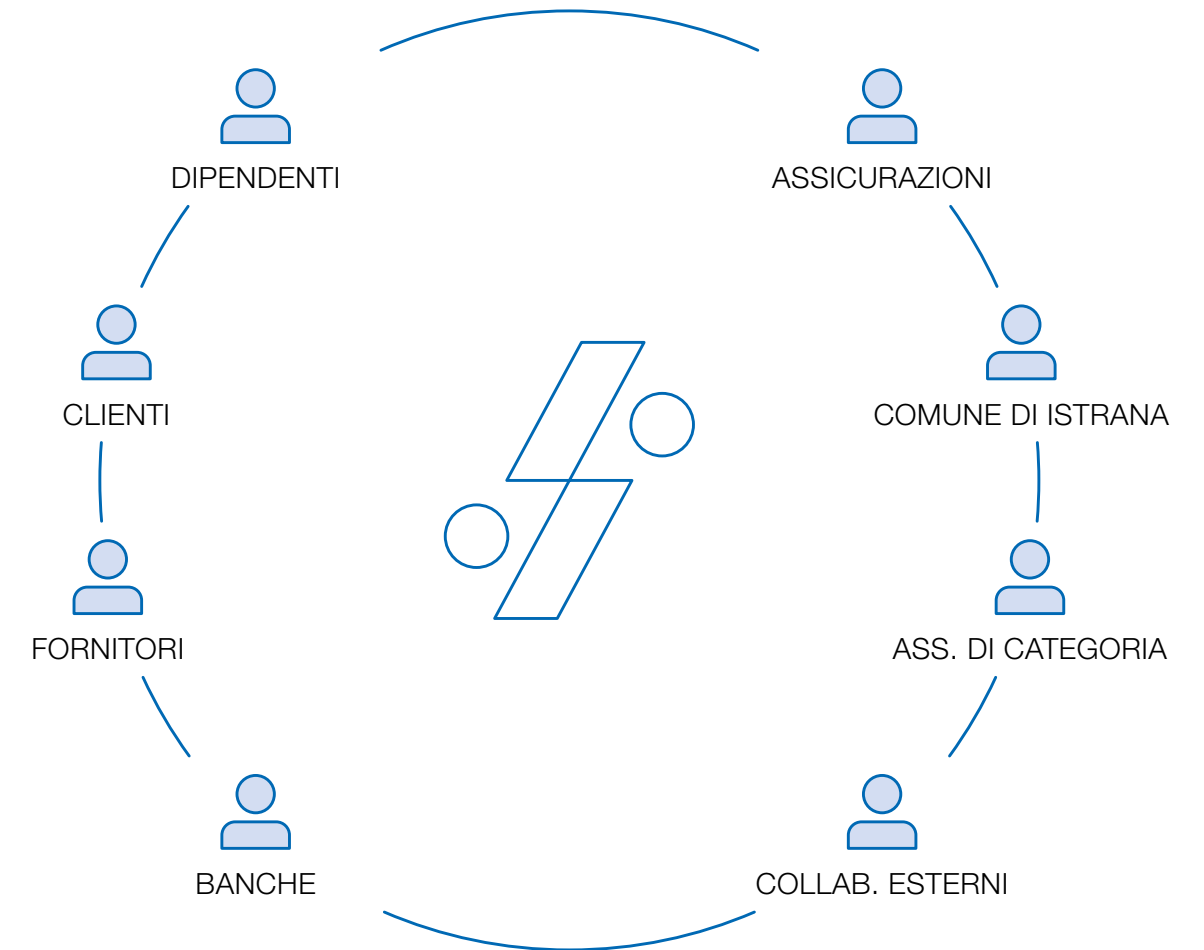


2.4.

- Introduzione
- Governance**
- Social
- Environment
- Conclusioni

Gasparini Industries per raggiungere i propri obiettivi aziendali si è posta in **interazione con i principali stakeholder**, ovvero con tutti quei soggetti che hanno un interesse rilevante nei confronti dell'azienda. I risultati ottenuti da parte dell'azienda sono possibili grazie al network di stakeholder, sia interni che esterni, che ogni giorno sostengono, collaborano e partecipano all'attività dell'azienda.

Gasparini Industries ritiene che una gestione responsabile del business richieda necessariamente una forte relazione con tutte le parti interessate, attraverso interazioni basate sulla fiducia e sulla considerazione dei loro interessi e delle loro legittime aspettative. Per fare questo l'Azienda reputa che sia di fondamentale importanza l'ascolto dei vari gruppi di Stakeholders.



2.4.

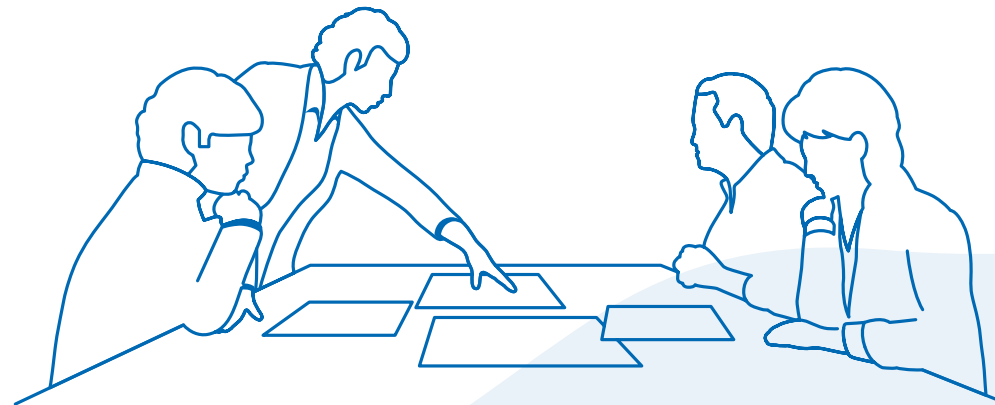
- Introduzione
- Governance**
- Social
- Environment
- Conclusioni

Questi sono dunque i principali portatori di interesse dell'azienda. Gasparini Industries si impegna a coinvolgerli ed ascoltarli, al fine di intercettare bisogni e aspettative, sfide ed opportunità. **La centralità degli stakeholders si conferma anche nell'impostazione di questo report di sostenibilità.** L'elaborazione del lavoro di analisi ha preso avvio proprio dalla definizione di un questionario, volto a domandare agli stakeholders una serie di informazioni, rispetto al livello di priorità e di coerenza di alcune tematiche ESG (Environmental, Social, Governance) individuate da parte di Gasparini Industries.

L'analisi dei risultati ottenuti ha permesso di costruire una **Matrice di Materialità** capace di fornire all'azienda una lettura di quella che è la visione rispetto a determinate tematiche ESG da parte degli stakeholders. L'obiettivo di questa analisi è stato quello di ottenere la più ampia comprensione possibile di quali questioni sono più rilevanti e per chi, consentendo agli stakeholders di partecipare attivamente al processo di redazione del primo report di sostenibilità e consentendo a Gasparini Industries di individuare le tematiche ESG da tenere maggiormente in considerazione all'interno del proprio modello di business.

Dall'analisi effettuata insieme alla Direzione e al Management sugli aspetti più significativi e pertinenti del processo di creazione del valore aziendale sono stati individuati **10 temi materiali prioritari**, suddivisi nelle macroaree economico, governance, sociale, ambientale. Tali tematiche sono descritte nella tabella 1.

Dall'analisi dei dati di ritorno da parte degli stakeholders coinvolti emerge la seguente distribuzione per tipologia di stakeholder:



- CLIENTI
- FORNITORI
- ALTRI PORTATORI DI INTERESSE ESTERNI
- DIPENDENTI

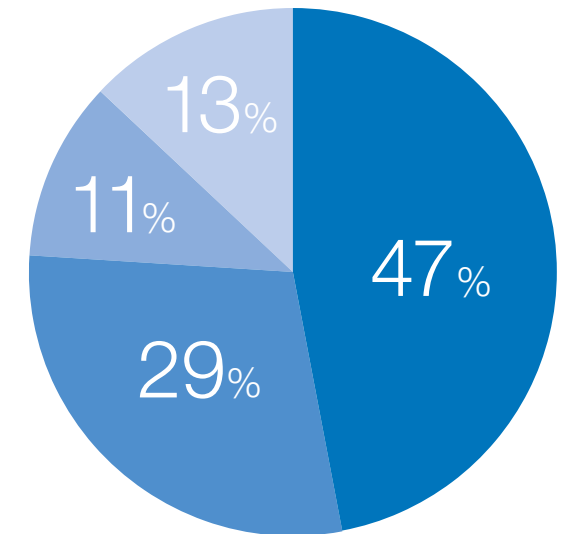
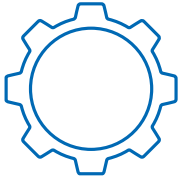




TABELLA 1.

Elenco dei temi materiali ESG sottoposti ad analisi

Introduzione	AREA ESG			
		GOVERNANCE	SOCIAL	ENVIRONMENT
Governance	TEMATICA IDENTIFICATA	Comunicazione e trasparenza	Equità, diversità e inclusione	Ecodesign di prodotto ed economia circolare
		Approvvigionamento sostenibile	Benefit e Welfare per i dipendenti	Utilizzo di energia proveniente da fonti rinnovabili
Social		Integrità ed etica del business	Salute e sicurezza	Riduzione delle sostanze classificate come pericolose generate dalle attività aziendali
Environment		Rapporto con le Comunità locali ed il territorio		
Conclusioni				

Matrice di materialità

2.4.1.

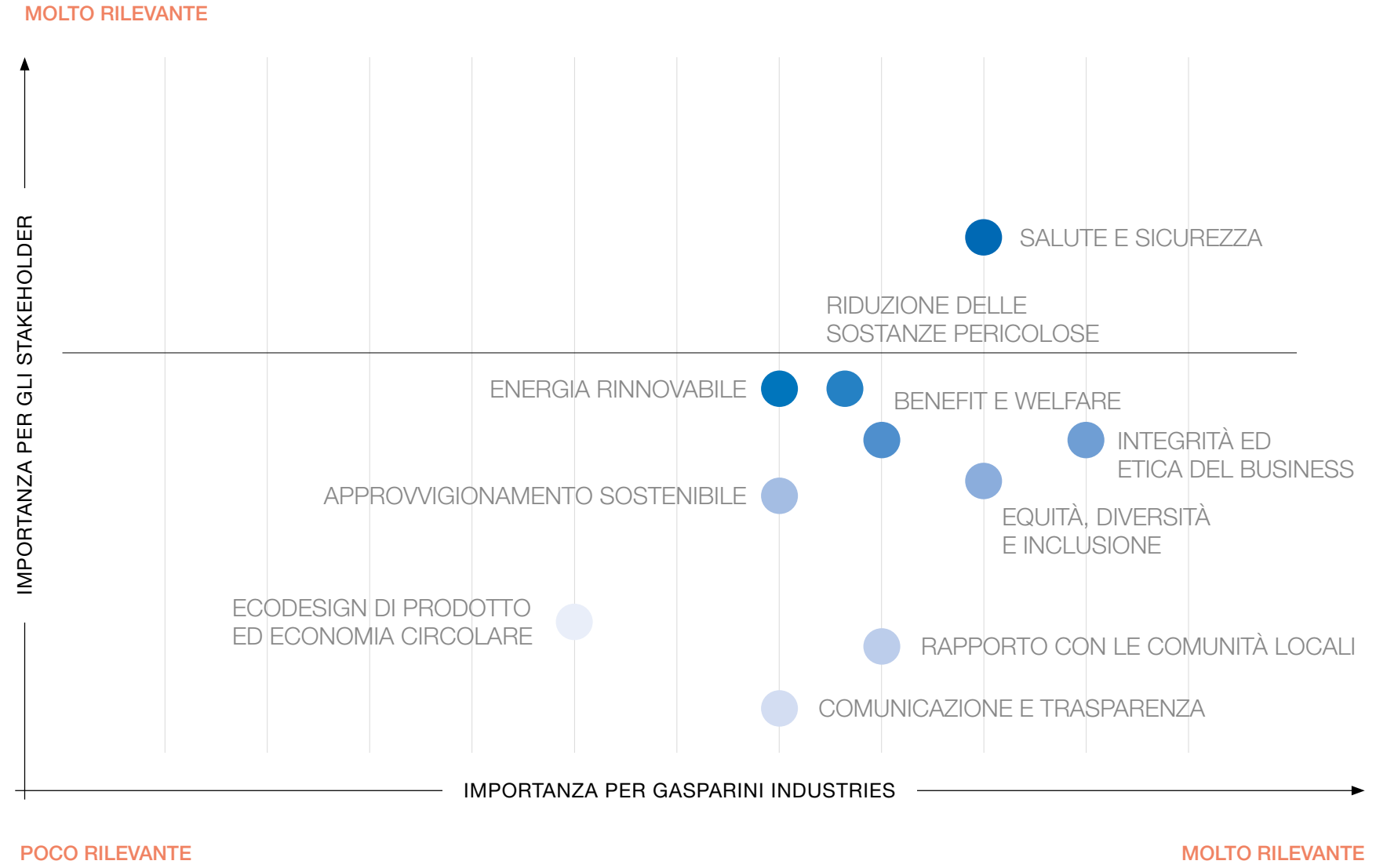
- Introduzione
- Governance
- Social
- Environment
- Conclusioni

Risultati:

I dati raccolti mediante lo stakeholder engagement sono stati poi oggetto di un processo di analisi interna, identificando anche i temi maggiormente prioritari.

Le prime tre tematiche che risultano maggiormente prioritarie per gli stakeholders sono risultate essere:

- Salute e Sicurezza;
- Integrità ed etica del business;
- Equità, diversità e inclusione.



Social



3.

Introduzione

Governance

Social

Environment

Conclusioni

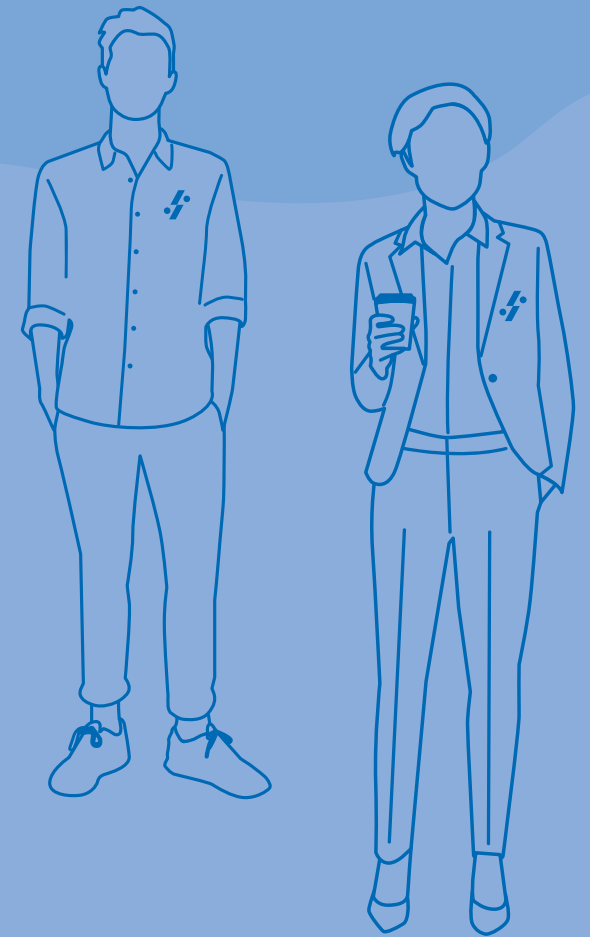
Gasparini Industries crede fortemente che il **Rispetto della Persona** sia uno dei valori etici aziendali fondanti, in base al quale si propone di valorizzare la dignità dei dipendenti, credere nelle capacità degli altri, rispettare il lavoro di ognuno gestendo eventuali conflittualità, attraverso un ambiente di lavoro sicuro e che valorizzi la dignità di ciascun dipendente e rispettando i principi e le normative di salute e sicurezza secondo la legislazione vigente. Per fare questo è di fondamentale importanza il coinvolgimento dei dipendenti attraverso attività formative.

Gasparini Industries nel corso del 2022 ha investito notevolmente in attività formative e i numeri lo testimoniano, come si può evincere dalle ore di formazione medie erogate durante l'anno 2022 e riportate nei paragrafi seguenti. Si segnala inoltre che il **100% DEI DIPENDENTI** di Gasparini Industries è assunto

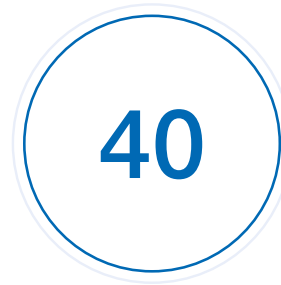
mediante un contratto di lavoro a **TEMPO INDETERMINATO**. L'azienda adotta inoltre politiche di welfare, formazione in un'ottica di investimento di lungo periodo sul capitale umano. Dall'analisi dei dati riferiti al personale emerge un'età media di 47 anni che rappresenta sicuramente uno spunto di riflessione da parte dell'azienda. L'obiettivo per i prossimi anni sarà quello di ricercare e ingaggiare profili di giovani lavoratori in diverse aree aziendali, da inserire all'interno dell'organico aziendale.

Infine, per quanto riguarda il tasso di turnover in uscita pari al 12,5%, esso risulta inferiore paragonato alla media nazionale che è risultata essere del 16,7%*.

**dato riferito all'indagine di Confindustria sul lavoro del 2022 (anno di riferimento 2021). NOTA DAL CSC - Numero 4/22 - 22 dicembre 2022*



Introduzione



TOTALE LAVORATORI DIPENDENTI



TEMPO INDETERMINATO



PART-TIME

Governance



UOMINI



DONNE



NUOVI ASSUNTI

Social



ETÀ MEDIA



ORE MEDIE DI FORMAZIONE



TURNOVER*

Environment

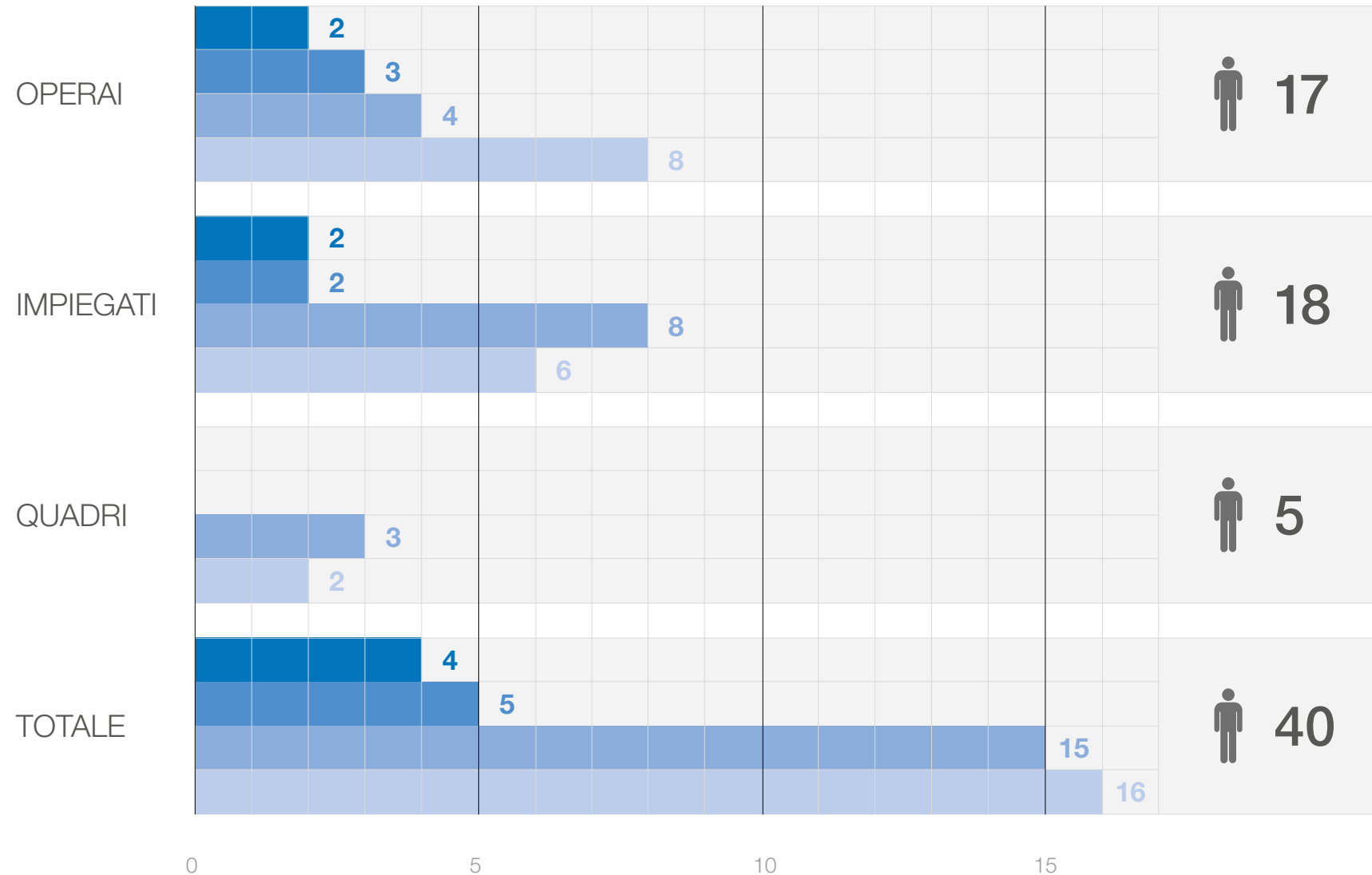
Conclusioni

PANORAMICA

* totale lavoratori cessati 2022/n°totale dipendenti alla data di calcolo*100

SUDDIVISIONE CATEGORIE PROFESSIONALI PER FASCIA DI ETÀ

- Introduzione
- Governance
- Social**
- Environment
- Conclusioni

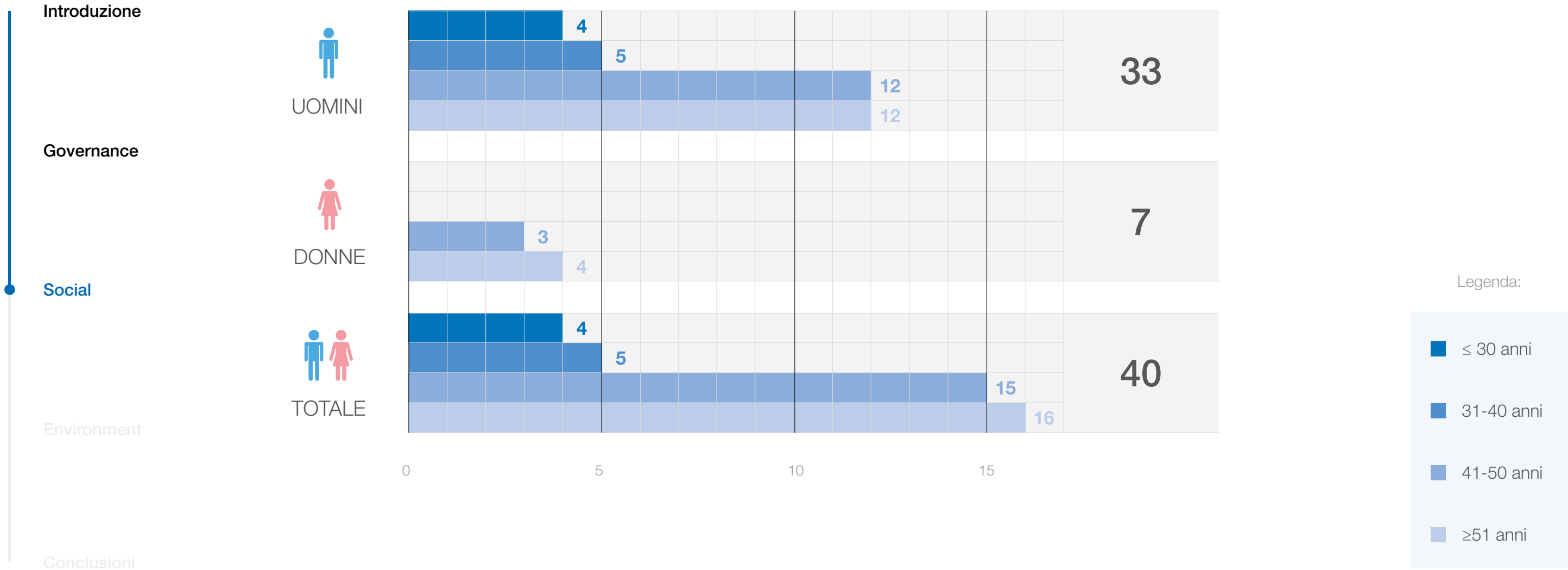


Nelle seguenti tabelle vengono riportati gli indicatori riferiti al personale dipendente di Gasparini Industries. Per dipendente si intende il soggetto che intraprende un rapporto lavorativo con un'organizzazione. Pertanto, i dati riportati nelle seguenti tabelle riportano il numero totale di dipendenti considerando i dati al termine del periodo di rendicontazione per anno 2022.

Legenda:

- ≤ 30 anni
- 31-40 anni
- 41-50 anni
- ≥ 51 anni

ORGANICO AZIENDALE PER FASCIA DI ETÀ



Introduzione

Governance

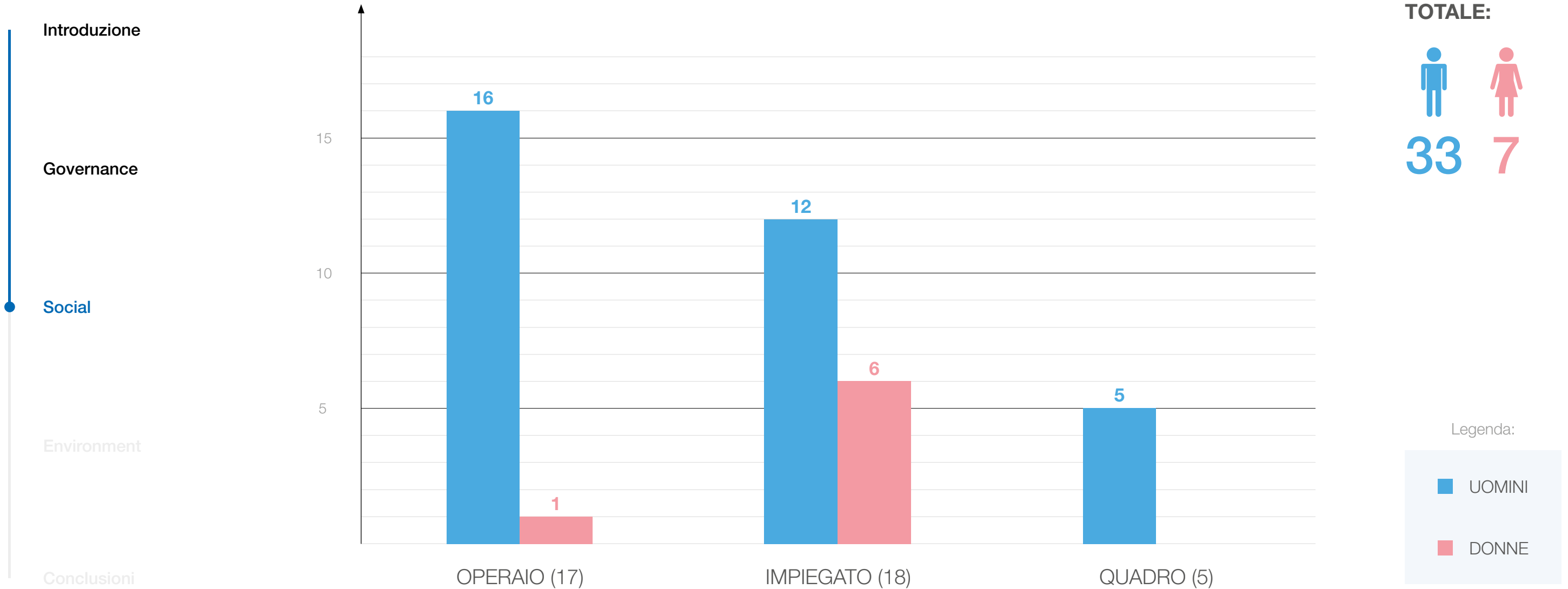
Social

Environment

Conclusioni

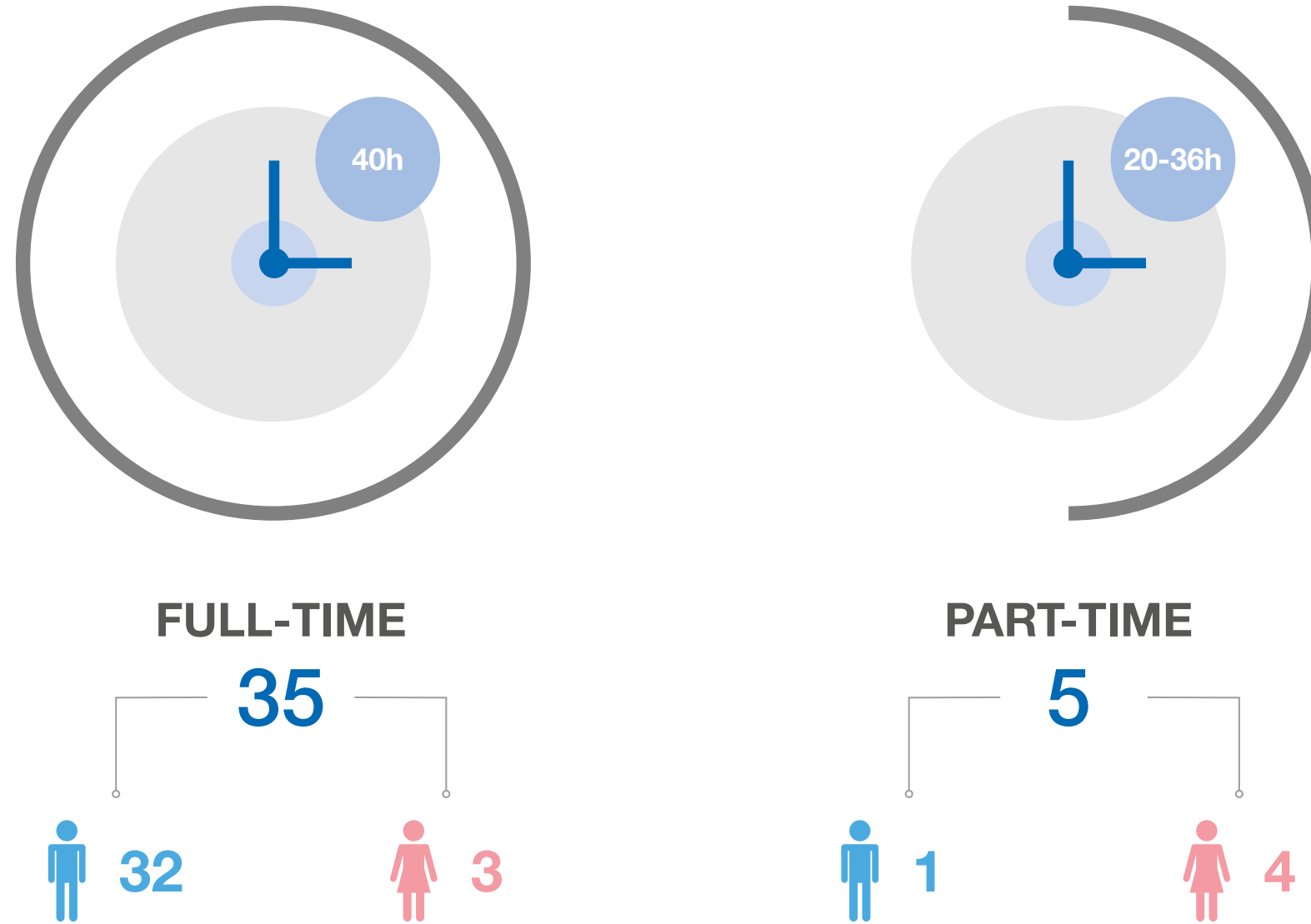
INQUADRAMENTO PER MANSIONE E GENERE

3.



TIPOLOGIE DI **IMPIEGO PER GENERE E CONTRATTO**

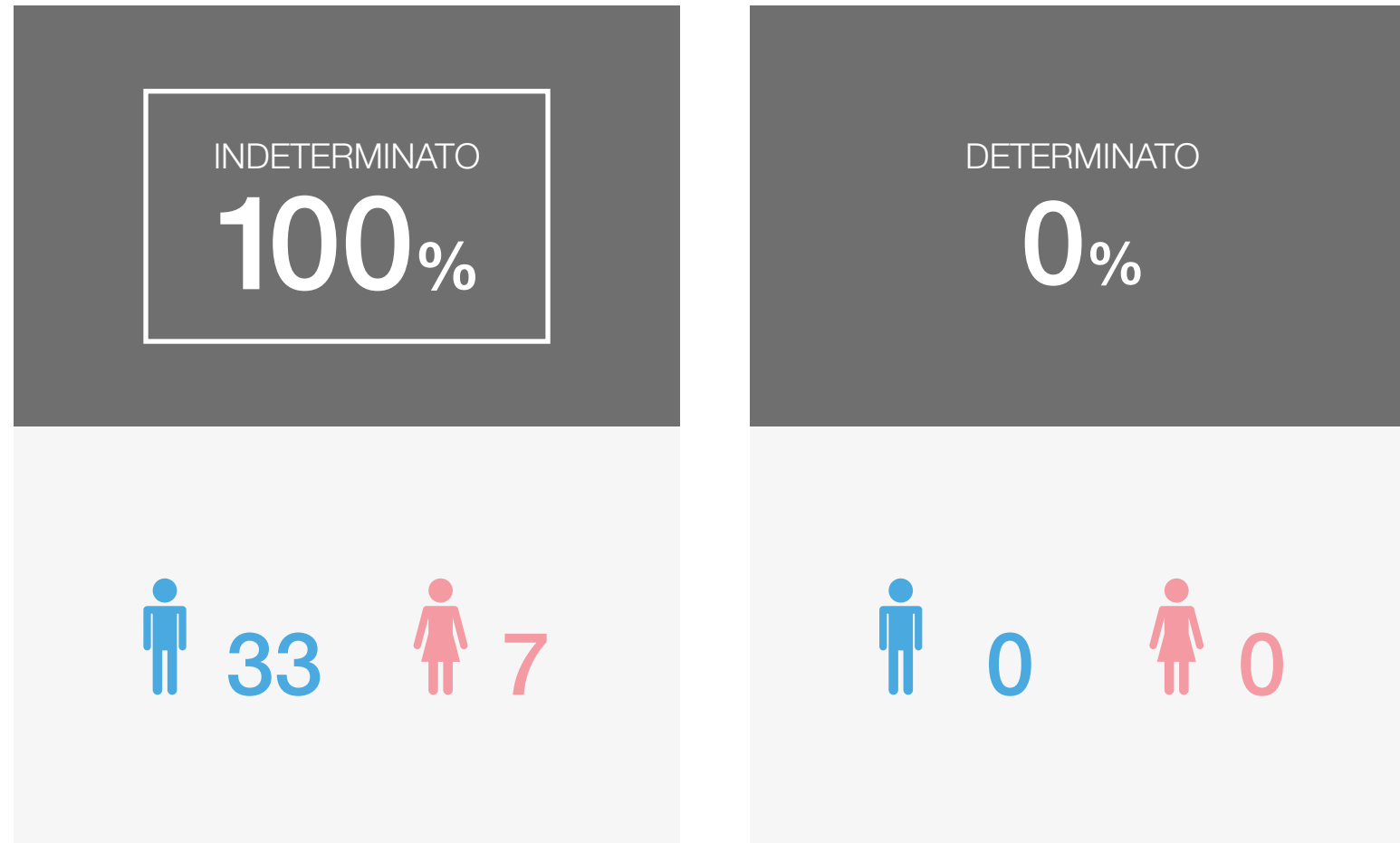
Introduzione
Governance
Social
Environment
Conclusioni



SUDDIVISIONE DIPENDENTI PER CONTRATTO DI LAVORO

3.

- Introduzione
- Governance
- Social
- Environment
- Conclusioni

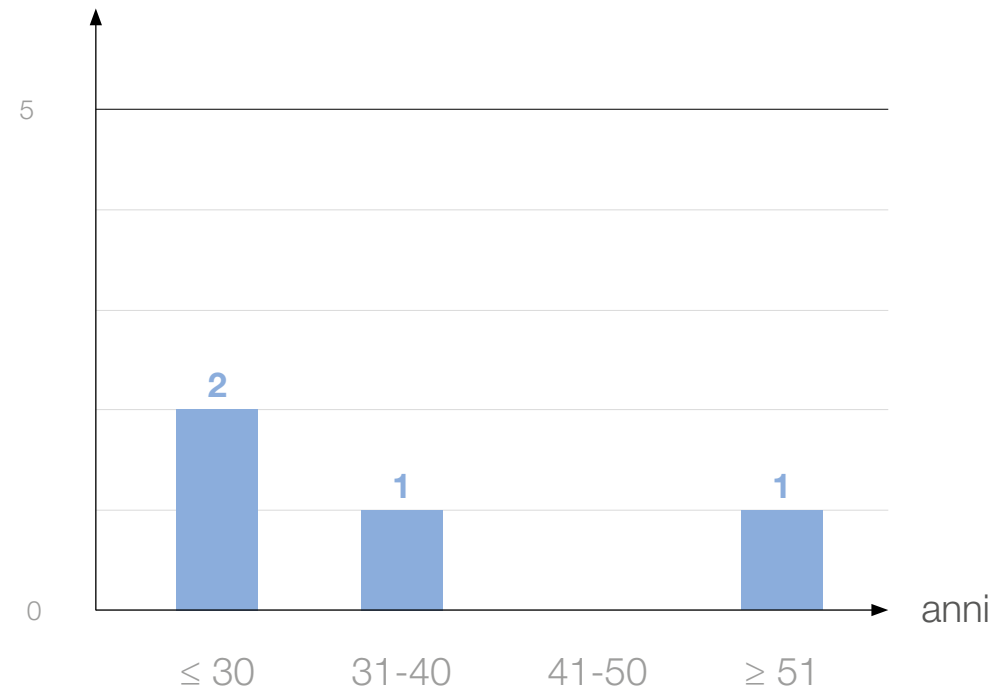


Legenda:

- UOMINI
- DONNE

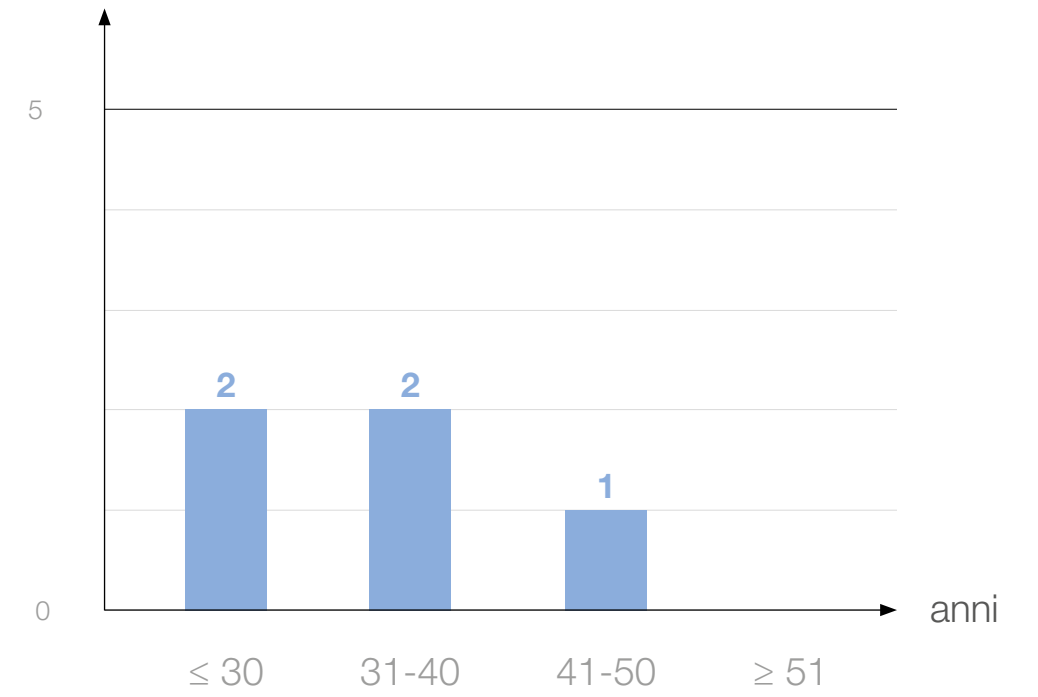
ASSUNZIONI E CESSAZIONI

- Introduzione
- Governance
- Social**
- Environment
- Conclusioni



ASSUNZIONI

4



CESSAZIONI

5

Introduzione

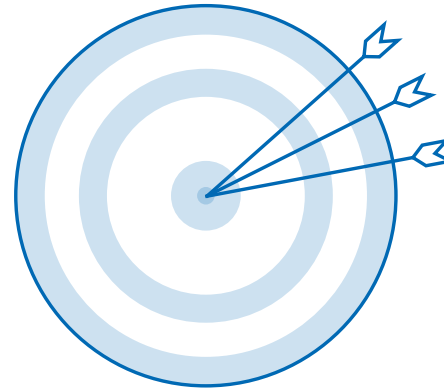
Governance

Social

Environment

Conclusioni

OBIETTIVI 2023:



1

Introduzione di un
PREMIO DI PRODUZIONE
legato ai risultati.

2

Introdurre in organico lavoratori con
ETÀ INFERIORE AI 30 ANNI
Target: almeno il **50% dei nuovi**
lavoratori con età inferiore ai 30 anni.

3

Rivedere il layout dello spazio adibito a
RISTORO PER I DIPENDENTI
al fine di creare un'area più ampia
e confortevole.

Formazione

3.1.

Introduzione

Governance

Social

Environment

Conclusioni

Informare e formare, scardinare il concetto del “si è sempre fatto così”. È questo l’obiettivo di Gasparini Industries.

Per attuare questo l’azienda investe fortemente nella formazione dei dipendenti e considera la stessa come un requisito essenziale per l’evoluzione qualitativa dell’azienda e per la loro costante crescita professionale. In particolare, nel corso del **2022**, sono state erogate in totale **2.082 ORE DI FORMAZIONE**, di cui solamente 68 ore inerenti la formazione obbligatoria.

Per maggiori dettagli si fa riferimento ai dati riportati di seguito.

Tutti i dati riferiti alla formazione fanno riferimento ai dipendenti di Gasparini Industries.



PERSONE CHE **HANNO RICEVUTO** LA FORMAZIONE *

* FORMAZIONE SU COMPETENZE TRASVERSALI

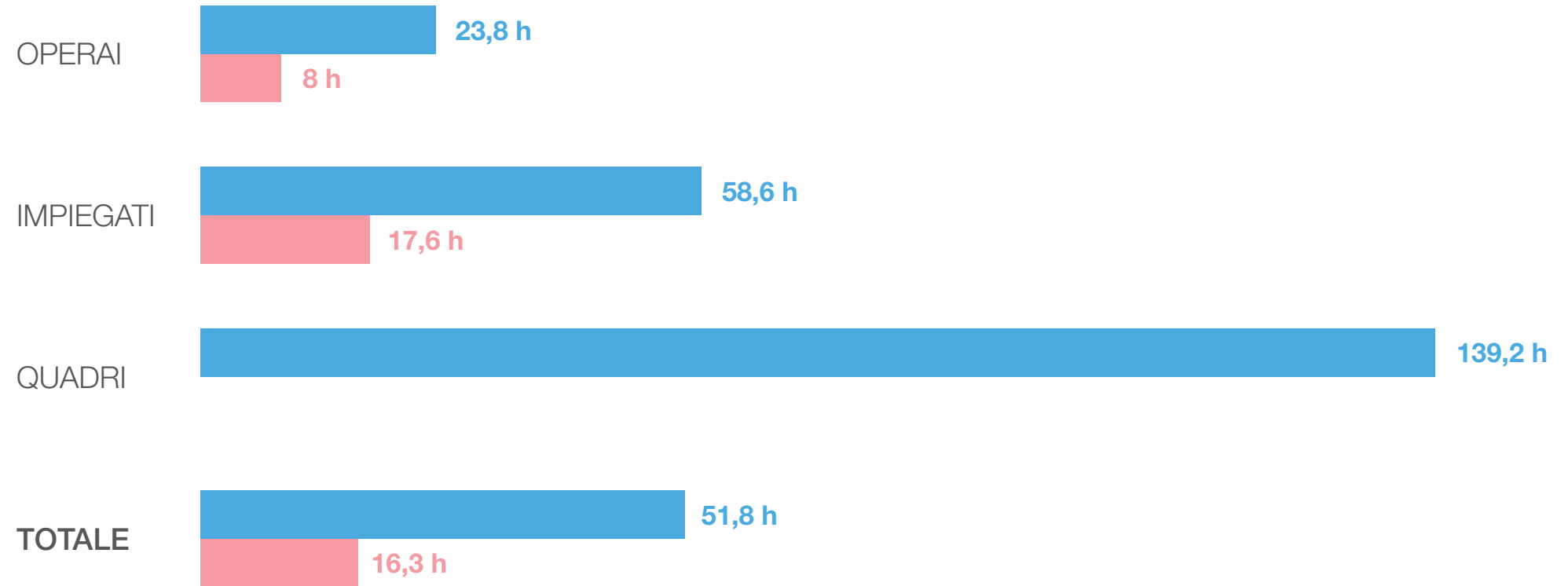


PERCENTUALE ORE DI **FORMAZIONE SU ORE LAVORATE**

FORMAZIONE MEDIA PER INQUADRAMENTO/MANSIONE

3.1.

- Introduzione
- Governance
- Social**
- Environment
- Conclusioni



OPERAI TOT.	IMPIEGATI TOT.	QUADRI TOT.	TOTALE
23 h	46,3 h	139,2 h	46,3 h

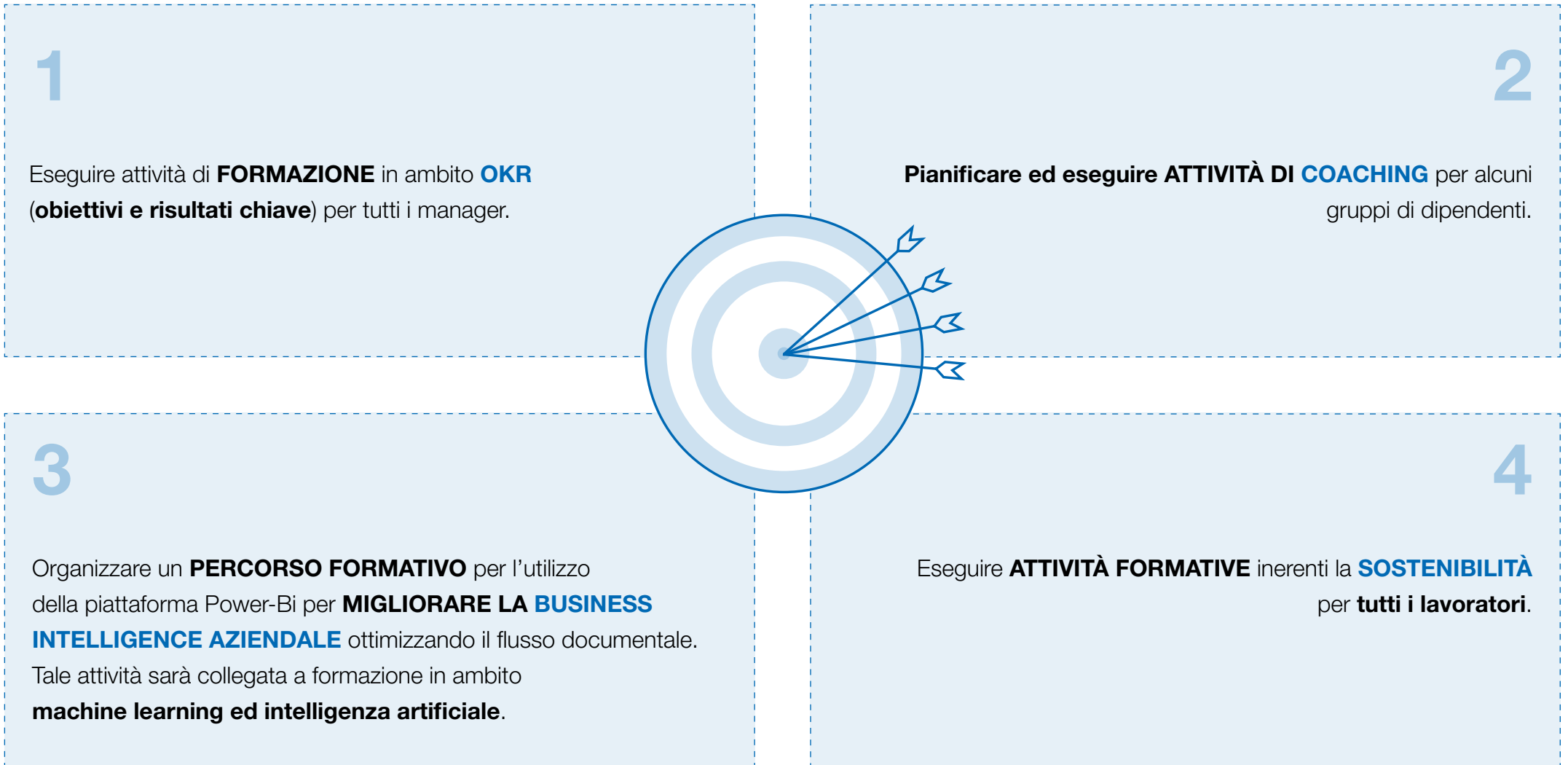
Legenda:

- UOMINI
- DONNE

3.1.

OBIETTIVI 2023:

- Introduzione
- Governance
- Social
- Environment
- Conclusioni



Iniziativa area people

3.2.

Introduzione

Governance

Social

Environment

Conclusioni

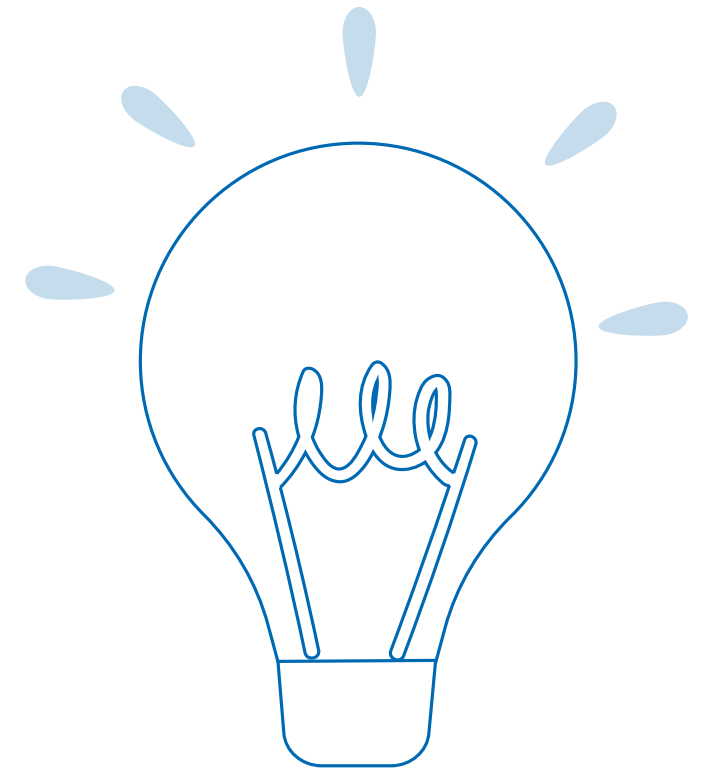
3.2.1.

TEAM LAVAGNA

Gasparini Industries crede fortemente che l'ascolto sia un aspetto fondamentale per un'azienda che vuole crescere ed innovare. Per questo motivo è stato istituito il "Team Lavagna". L'obiettivo di questa iniziativa è scardinare il concetto del "si è sempre fatto così" mettendo in discussione l'operatività di tutti i giorni all'interno dell'azienda attraverso la contaminazione di nuove idee e punti di vista differenti, soprattutto da parte dei giovani e dalle new entry. Questo Team, coadiuvato da un coach, si riunisce 2 volte al mese per proporre **soluzioni a problemi esistenti in azienda**. Una volta individuate alcune soluzioni a determinati problemi, essi verranno portati all'attenzione del Comitato di Direzione.

OBBIETTIVO 2023:

Continuare il monitoraggio di tale metrica rendicontando come metrica la % di **IDEE ATTUATE** rispetto a quelle proposte.



Introduzione

Governance

Social

Environment

Conclusioni

3.2.2.

PROGRAMMA BENESSERE E WELFARE

Gasparini Industries ha l'obiettivo di organizzare e implementare attività dedicate al benessere dei propri dipendenti, finalizzate a motivare e incentivare il team di lavoro per migliorarne le dinamiche e le relazioni del gruppo. Le attività svolte nel corso del 2022 sono state le seguenti:

3.2.3.

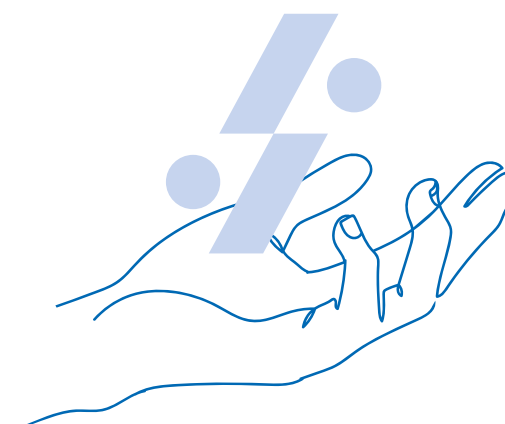
ANALISI DEL CLIMA AZIENDALE E COINVOLGIMENTO INTERNO

Ad anni alterni Gasparini Industries effettua un'analisi del clima di lavoro aziendale, con l'obiettivo di capire le necessità e le esigenze dei propri dipendenti. Questa analisi è stata condotta nel 2019, nel 2021 e verrà ripetuta nel corso del 2023. Si segnala che per favorire il processo di ascolto in azienda, nel corso del I trimestre 2023 verrà istituito il servizio **"Sportello di Ascolto"** spazio dedicato al benessere psicofisico delle persone, accogliente e flessibile, dove i lavoratori possono esprimere le proprie difficoltà e i propri

vissuti in assoluta privacy. Esso si prefigge, anche in base a quanto definito da parte della Direzione l'obiettivo di promuovere stili di vita tesi al raggiungimento del benessere relazionale, attraverso colloqui e consulenze psicologiche con un professionista dedicato. Pertanto, mezza giornata a settimana sarà a disposizione, in azienda, una figura esterna specializzata che si occuperà di ascoltare i dipendenti.

OBIETTIVO 2023:

Eeguire attività di **formazione** dal titolo **"PERFORMINDING"** per tutti i dipendenti, con l'obiettivo di migliorare l'equilibrio interiore e incrementare le capacità di raggiungere i propri obiettivi professionali e migliorare benessere personale. Tale attività verrà svolta attraverso la creazione di cinque gruppi trasversali di dipendenti.



Introduzione

Governance

Social

Environment

Conclusioni

3.2.4.

TEAM BUILDING “THE CREW”

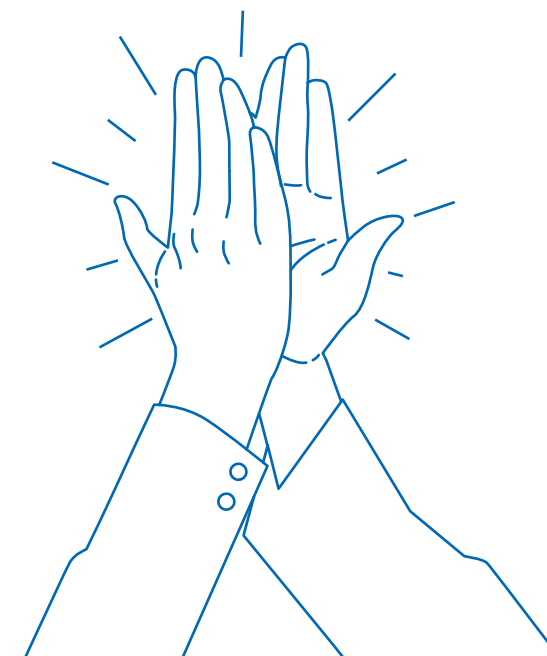
Nel corso del 2022 per favorire il coinvolgimento e le relazioni interne è stata svolta una **giornata di team building** con un unico obiettivo: l'unione fa la forza.

Spesso non bastano i diversi momenti lavorativi per creare meccanismi efficaci e motivare ogni dipendente a partecipare attivamente al lavoro in team. In collaborazione con Performando e Canottieri Sile, Gasparini Industries ha svolto l'attività di Team Building aziendale nella splendida cornice del Centro di Treviso. I membri dell'Azienda si sono potuti cimentare in prove differenti all'interno del meraviglioso Parco del Sile, grazie al programma di Performando e allo staff della Canottieri Treviso, la più antica società sportiva della Città che accoglie dal 1908 tutte le persone desiderose di praticare canottaggio, canoa-kayak e voga alla Veneta sia a livello agonistico che

amatoriale. Gasparini Industries organizza attività dedicate al lavoro e al benessere dei suoi dipendenti, finalizzate a **motivare e incentivare** il team di lavoro per migliorarne le dinamiche e le relazioni del gruppo. Dietro una grande Azienda ci sono grandi persone. Perché l'**Azienda è fatta di persone**, ciascuna con ruoli diversi e specifici e le quali collaborano al conseguimento di un obiettivo comune. L'idea di questa attività di canottaggio è quella di 'lavorare' unitamente verso un'unica direzione che rappresenta l'obiettivo finale. Quindi sono fondamentali la coesione del gruppo e lo spirito di sacrificio. Questo momento di condivisione ha permesso di rafforzare la squadra e creare dinamiche positive utili nel raggiungimento di obiettivi futuri, senza perdere di vista il benessere di tutti i membri del team.

OBIETTIVO 2023:

Eeguire un'**ATTIVITÀ OUTDOOR** per **tutti i dipendenti** in ottica di **TEAM BUILDING**. Attività da pianificare indicativamente a settembre 2023.



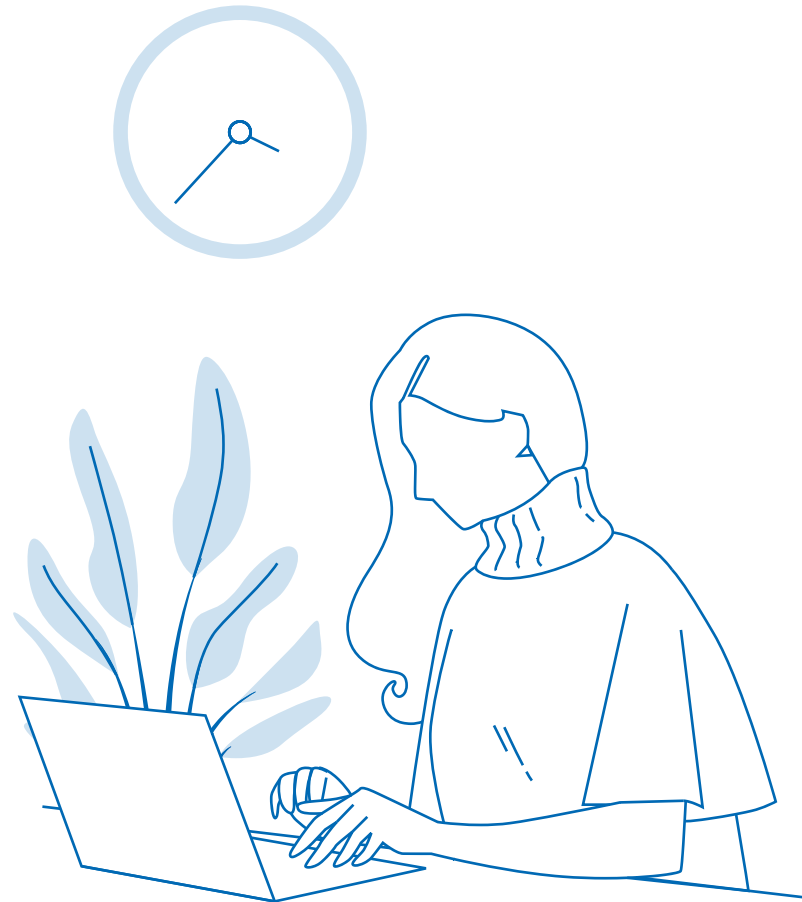
Introduzione

Governance

Social

Environment

Conclusioni



3.2.5.

ALTRE INIZIATIVE LEGATE AL BENESSERE

Gasparini Industries ha siglato un accordo formalizzato con dipendenti per quanto riguarda lo **Smart Working**, questo con l'obiettivo di agevolare la conciliazione dei tempi di vita e di lavoro. Sempre in quest'ottica e per migliorare l'organizzazione interna del lavoro, Gasparini Industries ha deciso di adottare orari di lavoro flessibili per i propri dipendenti. Entro le fasce di orario definite il lavoratore è libero di organizzare gli orari in funzione delle proprie esigenze, nel rispetto delle ore giornaliere e delle mansioni da svolgere.

Gasparini Industries eroga un contributo mediante **servizio mensa per i propri dipendenti**. A tutti i dipendenti, inoltre, sono state fornite delle borracce per il **prelievo di acqua gratuita in azienda**. Infine, si segnala che alcuni lavoratori in Gasparini svolgono attività destinate a **ore di volontariato** retribuite da parte dell'azienda.

Salute e Sicurezza

3.3.

Introduzione

Governance

Social

Environment

Conclusioni

	2021	2022
INCIDENT RATE (INFORTUNI REGISTRABILI)	2,85	0,00
INCIDENT RATE (INFORTUNI GRAVI CONSEQUENZE) *	0,00	0,00
DEATH RATE (DECESSI RISULTANTI DA INFORTUNI)	0,00	0,00

* Per gravi Conseguenze si intende un Infortunio sul lavoro che porta a un decesso o a un danno da cui il lavoratore non può riprendersi, non si riprende o non è realistico prevedere che si riprenda completamente tornando allo stato di salute antecedente l'incidente entro 6 mesi.

In accordo con le linee guida del GRI 403 sono stati calcolati gli indici legati agli infortuni lavorativi avvenuti durante il periodo 2021-2022. Nel calcolo degli indici infortunistici riportati vengono considerati unicamente gli infortuni relativi ai dipendenti avvenuti sul luogo di lavoro. Per “gravi conseguenze” si intende un infortunio sul lavoro che porta a un decesso o a un danno da cui il lavoratore non può riprendersi, non si riprende o non è realistico prevedere che si riprenda completamente tornando allo stato di salute antecedente l'incidente entro 6 mesi.

Il calcolo degli indici è basato sul rapporto tra il numero di incidenti per le diverse categorie di infortuni, suddivise in gravi conseguenze e non, ed il totale delle ore lavorate durante il periodo di riferimento. Questo rapporto viene poi moltiplicato con un fattore di conversione standard che oscilla tra 200.000 ed 1.000.000 in base al numero di dipendenti dell'azienda,

in questo caso considerando il contesto di Gasparini Industries è stato utilizzato il primo. Nel 2021 si è verificato un solo infortunio, nessun infortunio grave e nessun decesso, mentre nel secondo anno non si è verificato alcun incidente **nonostante il numero di ore lavorate sia aumentato rispetto all'anno precedente**. Sulla base di questi dati è chiaramente possibile notare il miglioramento dell'indice relativo agli infortuni.

3.3.

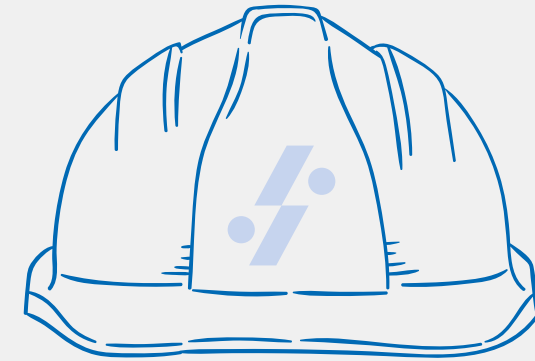
- Introduzione
- Governance
- Social**
- Environment
- Conclusioni

Nella tabella seguente viene riportato il tasso di assenteismo per l'anno 2021 e 2022.

TASSO DI ASSENTEISMO ESPRESSO IN PERCENTUALE *

2021	2022
2,33	4,09

* Calcolato come ore totali di assenza riferiti ad infortuni e malattia/ore lavorate*100.



OBIETTIVI 2023:

<p>Incident rate (Infortuni registrabili) < 3,5</p>	<p>Incident rate (Infortuni gravi conseguenze) = 0</p>
--	--

Comunità locale e territorio

3.4.

Introduzione

Il rapporto e gli impatti che un'impresa genera verso il proprio territorio sono riferiti alla dimensione economica, sociale e ambientale. Gasparini Industries crede fortemente che **contribuire allo sviluppo delle comunità in cui l'impresa opera** sia un valore aggiunto fondamentale nel percorso di sostenibilità che l'azienda ha intrapreso. La volontà di mantenere una forte vicinanza alle diverse realtà in cui si colloca, ha spinto Gasparini Industries a promuovere la connessione e il dialogo con i propri stakeholder e la propria comunità.

Governance

Social

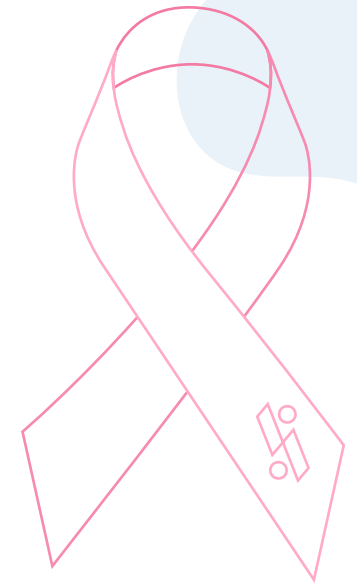
3.4.1.

SCREENING PREVENTIVO DEL TUMORE AL SENO

Nel 2022 l'amministrazione comunale di Istrana, in collaborazione con l'Associazione "Prevenzione è Vita" ha promosso e reso disponibile alla popolazione femminile residente nel territorio Comunale di età compresa fra i 35 e 49 anni la possibilità di effettuare, in forma gratuita, lo **screening preventivo del tumore al seno**, tramite mammografia ed ecografia. Gasparini Industries, vista l'importanza di questa iniziativa, ha sponsorizzato e promosso questa attività attraverso un contributo economico.

Environment

Conclusioni



Introduzione

Governance

Social

Environment

Conclusioni

3.4.2.

SPONSORIZZAZIONE TEDX

TEDxTreviso è un progetto cominciato nel 2017 che, grazie alla volontà di un gruppo di giovani volontari, consente di condividere idee valore per stimolare la community e creare un futuro migliore. TEDx è l'acronimo di Technology, Entertainment, Design dove la "x" indica che si tratta di un evento organizzato in modo autonomo ma basato sulla filosofia che in oltre trent'anni di storia ha fatto il giro del mondo: le idee meritano di essere diffuse. La diffusione delle idee di valore è lo spirito su cui si fonda il format TEDx. Il tema scelto per l'evento organizzato a Treviso nel 2022 è stato La fiducia. Grande attenzione inoltre è stata data alla sostenibilità, oltre al calcolo della Carbon Footprint dell'evento, si è proceduto a un calcolo sperimentale anche della Water Footprint, ovvero dell'acqua consumata. L'acqua, il suo consumo e le azioni intraprese per preservare questa risorsa preziosa sono state oggetto di un vademecum distribuito ai partecipanti. Gasparini Industries ha deciso di sponsorizzare questa iniziativa fortemente sinergica con i propri valori fondanti e la propria mission rivolta verso l'innovazione.

3.4.3.

ALTRE ATTIVITÀ

Nel corso del 2022 Gasparini Industries ha deciso di **donare medicinali alla popolazione Ucraina** fortemente colpita dalla guerra. Inoltre, Gasparini Industries crede fortemente che il rapporto con le scuole e Università sia di fondamentale importanza al fine di costruire una partnership strategica. Per questo motivo durante il 2022 sono stati attivati **3 stage Universitari** coinvolgendo 3 studenti.

OBIETTIVO 2023:

Proseguire con le **ATTIVITÀ DI COLLABORAZIONE e SUPPORTO AL TERRITORIO.**



Environment

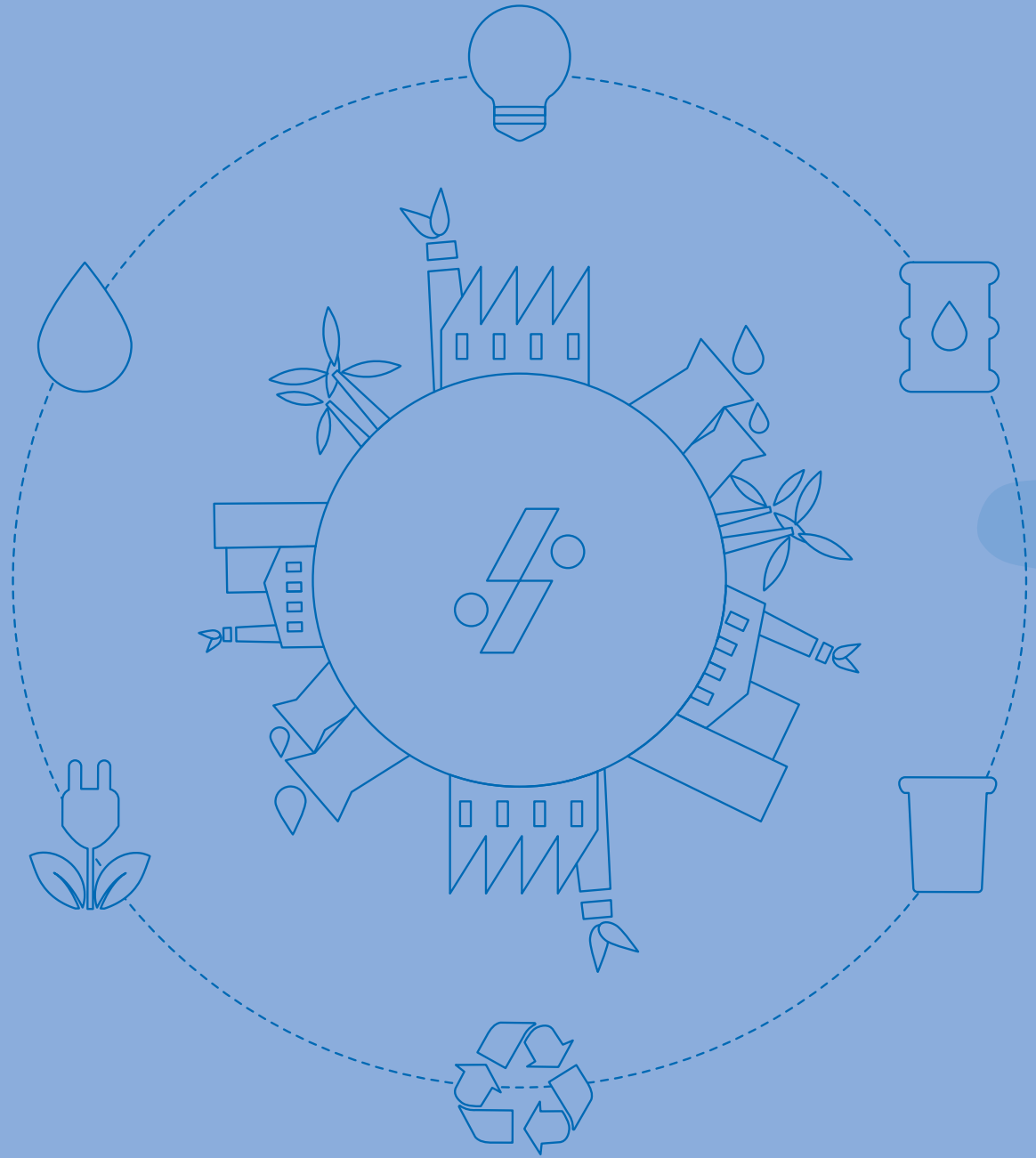
Introduzione

Governance

Social

Environment

Conclusioni



Introduzione

Governance

Social

Environment

Conclusioni

4.1.

IMPATTO DEI PRODOTTI

Seguendo la **strategia aziendale** basata sull'innovazione continua, Gasparini Industries ha sviluppato nel corso degli anni dei macchinari che hanno l'obiettivo del **RISPARMIO ENERGETICO** durante l'utilizzo. Inoltre, tutti i macchinari di Gasparini Industries montano di serie luci LED. I macchinari a minor impatto ambientale sono:

- ▶ **Serie Eco e Eco+:** entrambi i macchinari dispongono di un inverter e si differenziano essenzialmente per una maggiore velocità della serie Eco+ rispetto alla serie Eco.
- ▶ **Serie Hybrid:** macchinari che non hanno valvole al proprio interno e che hanno un risparmio in termini di riduzione dei consumi elettrici che si avvicina a circa il 70% rispetto a macchinari tradizionali.

▶ **Stand-by:** non sono altro che macchinari tradizionali dove il motore entra nella fase di stand-by quando è fermo.

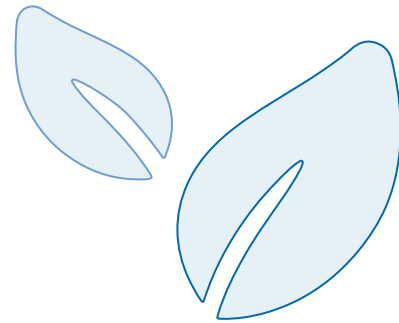
Di seguito vengono elencate le caratteristiche di performance e di efficienza energetica dei macchinari Eco rispetto ai macchinari Standard:

- ▶ Grazie alla tecnologia X-Press ha l'efficienza energetica di una pressapiegatrice elettrica, senza i limiti della tecnologia elettrica, ovvero si combina perfettamente con la forza di piega che solo una macchina idraulica può fornire. Il risparmio energetico può raggiungere il 50% comparato ad una piegatrice standard.
- ▶ Una nuova configurazione della pompa idraulica con l'obiettivo di monitorare il flusso

nel circuito in funzione durante il processo di piega. Il motore è controllato da un inverter e si attiva solamente quando la macchina lavora, fornendo sempre l'esatta potenza richiesta dal processo di piega. La corretta pressione è garantita anche durante le fasi di inattività in assenza di flusso, senza generare sprechi di energia durante il processo.

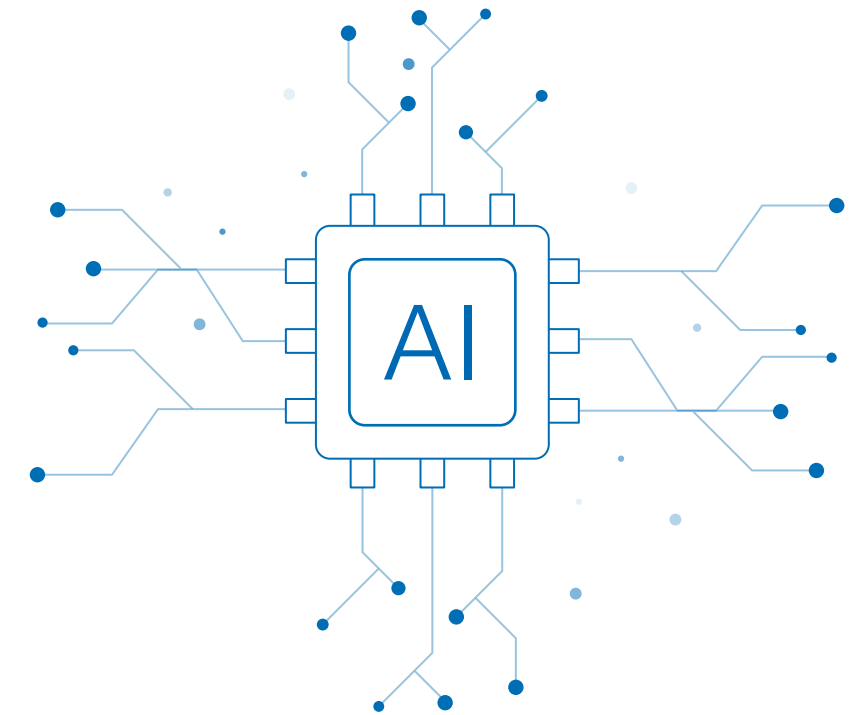
- ▶ La temperatura dell'olio si riduce grazie al controllo di flusso con l'obiettivo di avere meno stress termico dell'olio, prestazioni costanti, minore spreco di energia, nessun cambio olio per almeno cinque anni e infine la durata della pompa e del circuito viene estesa con conseguente minore attività di manutenzione.
- ▶ Il risparmio in termini di energia per un ciclo completo di piega si aggira tra il 20% e il 36%.

- Introduzione
- Governance
- Social
- Environment
- Conclusioni



Gasparini Industries ha sviluppato un **servizio di teleassistenza** con l'obiettivo di intervenire sui macchinari, ove possibile, direttamente da remoto senza dover recarsi presso la sede del cliente. Questa azione ha l'obiettivo di **ottimizzare e ridurre le tempistiche dei fermi impianto** presso i clienti e **ridurre al contempo l'impatto ambientale** dei trasferimenti per attività di manutenzione.

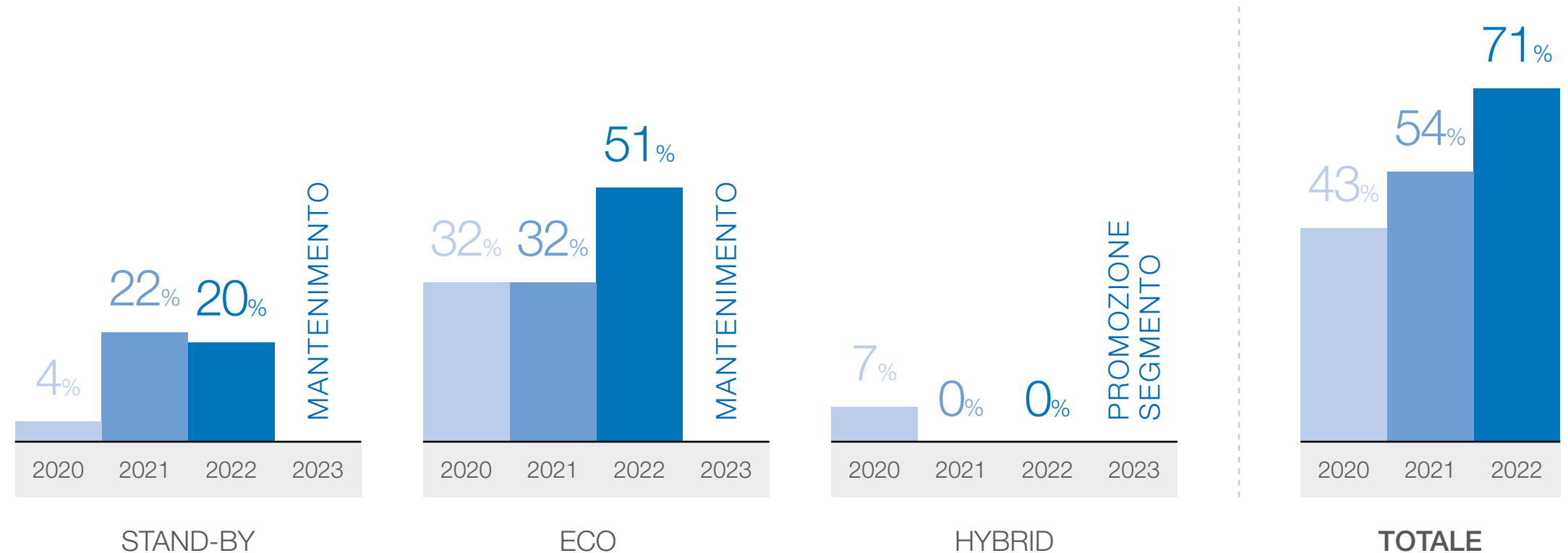
L'AZIENDA STA GIÀ LAVORANDO, IN OTTICA FUTURA, ALLO SVILUPPO DI NUOVE TECNOLOGIE IN AMBITO **MANUTENZIONE PREDITTIVA, INTELLIGENZA ARTIFICIALE (AI) E MACHINE LEARNING.**



- Introduzione
- Governance
- Social
- Environment
- Conclusioni

Nei grafici sotto riportati viene indicato l’impatto dei macchinari a risparmio energetico, venduti da parte di Gasparini Industries, negli ultimi 3 anni. I dati sono espressi come percentuale del fatturato generato da ogni classe di macchinario sul totale del venduto. Come si può evincere la percentuale dei macchinari venduti con caratteristiche di miglior efficienza energetica è aumentata considerevolmente negli ultimi 3 anni, in particolare si è passati da un 43% nel 2020 a un 71% nel 2022 di macchinari venduti con caratteristiche “green”.

Percentuale del fatturato generato da ogni classe di macchinario sul totale del venduto



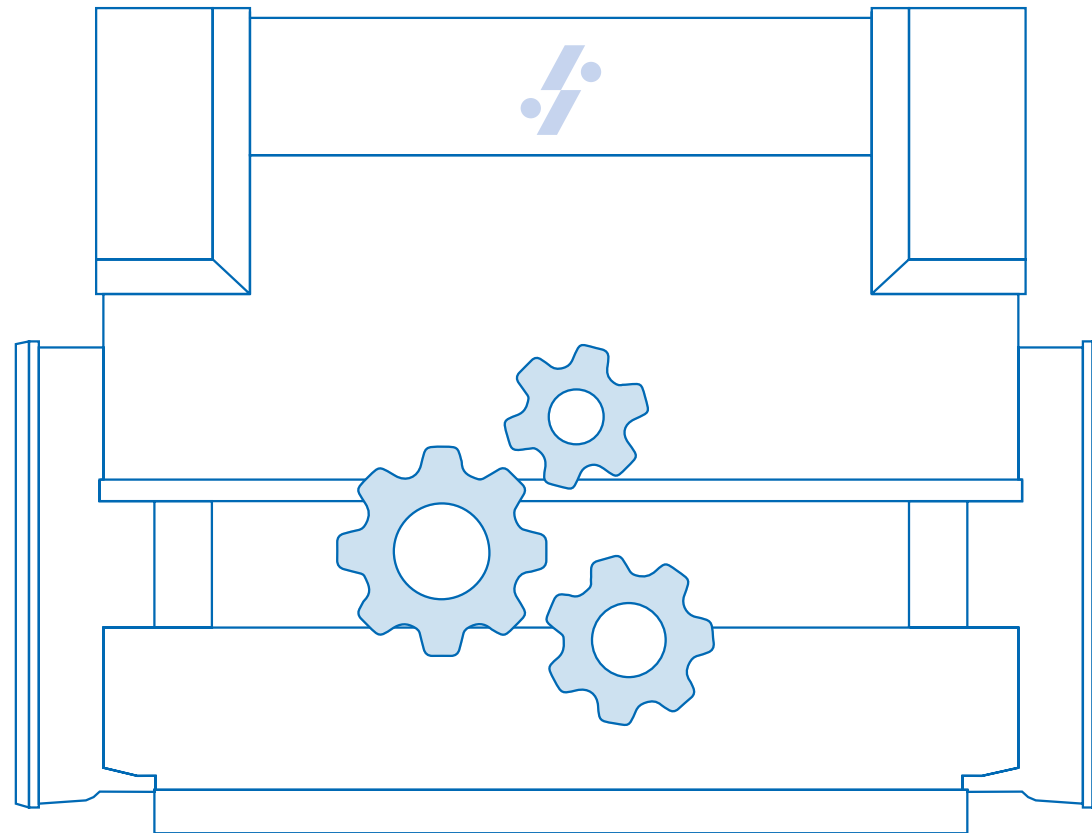
Introduzione

Governance

Social

Environment

Conclusioni



4.1.1.

PROGRAMMA REVAMPING GASPARINI

Il recupero di alcune parti usate nei macchinari da smaltire è un risparmio per l'ambiente ma anche per i clienti. Il **ricondizionamento** offre la possibilità di installare componenti usati ma che hanno ancora una lunga vita utile del singolo componente, come ad esempio pezzi di ricambio in macchinari esistenti. Questo programma favorisce l'estensione della vita utile di alcuni componenti al fine di poterli **riutilizzare e favorire in questo modo un processo di economia circolare.**

Impatto ambientale dei processi

4.2.

Introduzione

I risultati riferiti alla mappatura di dettaglio degli impatti ambientali aziendali sono riportati nelle infografiche seguenti. I dati sono stati calcolati sulla base dei consumi e delle informazioni raccolte, relativamente all'impianto produttivo di Gasparini Industries ubicato ad Istrana.

Governance

Dall'analisi dei dati aziendali riferiti al consumo di energia, per tipologia di combustibile, emerge che la fonte energetica più utilizzata da parte dell'azienda è l'energia elettrica, seguita dal gas naturale e dal combustibile utilizzato dagli automezzi aziendali. L'energia elettrica è utilizzata per le attività degli uffici e per le attività produttive, mentre il gas naturale è utilizzato per il riscaldamento degli edifici, nei mesi invernali, e all'interno delle 3 cabine di verniciatura per il processo di asciugatura dei pezzi. Infine, l'acqua in azienda è utilizzata sia nei servizi igienici che nel processo di verniciatura.

Social

Environment

Conclusioni



PANORAMICA ANNO 2022

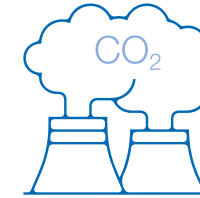
4.2.

Introduzione



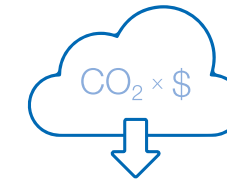
100%

ENERGIA ELETTRICA ACQUISTATA DALLA RETE CHE DERIVA DA FONTI RINNOVABILI



199,3

TON DI EMISSIONI DIRETTE DI CO₂ (SCOPE 1)

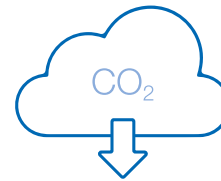


21%

RIDUZIONE TASSO DI INTENSITÀ DI EMISSIONI TOT. CALCOLATO IN TON DI CO₂ SU MLN DI FATTURATO IN \$ RISPETTO AL 2021

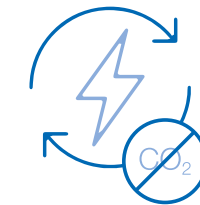
Governance

SCOPE 1 + SCOPE 2



4%

EMISSIONI DI CO₂ SCOPE 1 E SCOPE 2 PRODOTTE IN MENO RISPETTO AL 2021



146,7

TON DI CO₂ EVITATE GRAZIE ALL'UTILIZZO DI ENERGIA ELETTRICA PROVENIENTE AL 100% DA FONTI RINNOVABILI



102,5

TON DI RIFIUTI GENERATI

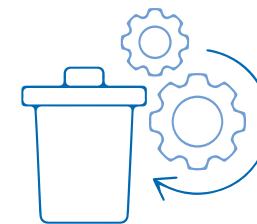
Social

Environment



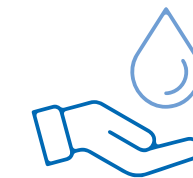
39,3%

RIFIUTI GENERATI DESTINATI A POTENZIALE RECUPERO



13%

RIFIUTI PRODOTTI IN MENO RISPETTO AL 2021



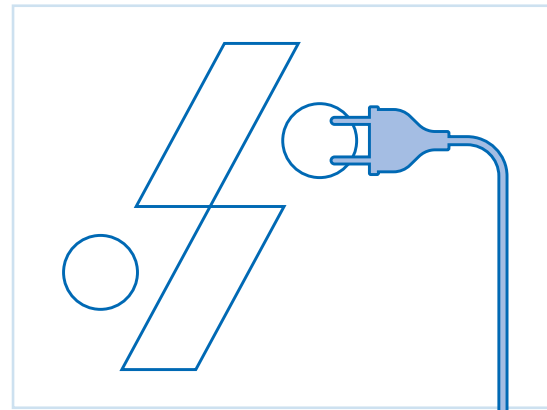
1,1%

MEGALITRI DI ACQUA CONSUMATA ALL'INTERNO DELL'ORGANIZZAZIONE

Conclusioni

4.2.

4.2.1. ENERGIA E GAS NATURALE

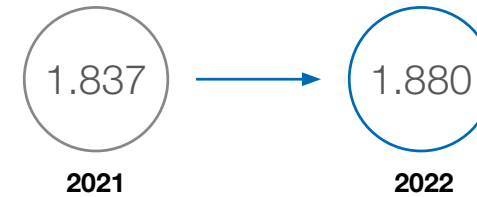


ENERGIA

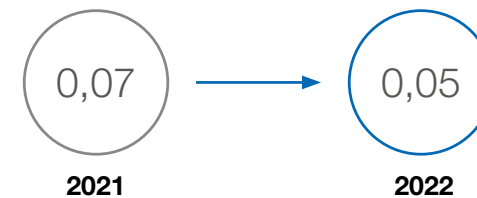
ENERGIA TOT. CONSUMATA ALL'INTERNO DELL'ORGANIZZAZIONE (ENERGIA ELETTRICA ACQUISTATA E GAS NATURALE) IN GJ



ENERGIA ACQUISTATA, PROVENIENTE DA FONTI RINNOVABILI (GJ)



TASSO DI INTENSITÀ ENERGETICA: ENERGIA ELETTRICA UTILIZZATA DALL'ORGANIZZAZIONE IN KWH IN RAPPORTO AL FATTURATO IN EURO



Nel 2022 si è assistito a un leggero aumento dei consumi energetici rispetto al 2021, pari al 2,35%. L'aumento dei consumi è stato proporzionale all'aumento delle commesse di lavorazione e al fatturato.

Rapportando il consumo energetico (kWh) al fatturato in Euro si è ottenuto un indice. Tale **indice risulta migliorativo nel 2022 rispetto al 2021 di circa il 21%**. Si segnala inoltre che come azione di miglioramento in riferimento all'efficienza energetica, nel corso del 2022, sono stati **sostituiti 120 punti luce con fari a LED** di ultima generazione. È stata modificata anche l'accensione delle luci da orizzontale a verticale in funzione dell'esigenza dei reparti. Per quanto riguarda l'utilizzo del **gas naturale** si segnala che nel 2022 il **consumo è stato inferiore del 13%** rispetto al 2021.

Questa riduzione è dovuta principalmente alle temperature particolarmente miti, registrate nel corso del 2022, che hanno permesso di ridurre il consumo di gas per riscaldare gli edifici aziendali.

Introduzione

Governance

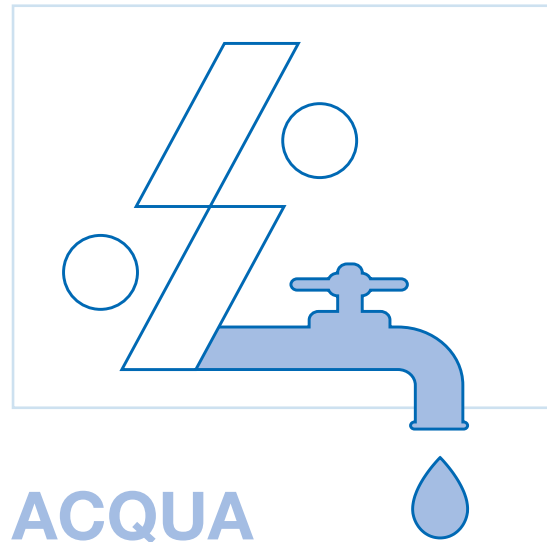
Social

Environment

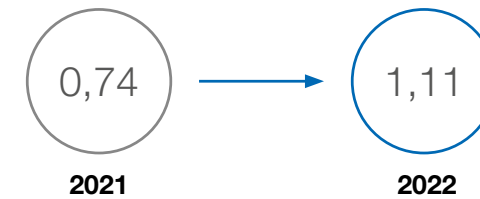
Conclusioni

4.2.2.
ACQUA

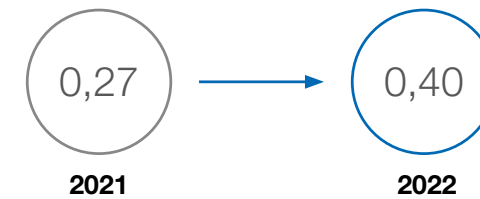
- Introduzione
- Governance
- Social
- Environment
- Conclusioni



ACQUA CONSUMATA DALL'AZIENDA
IN MEGALITRI



INDICE ACQUA IN MEGALITRI IN RAPPORTO
ALLE ORE DI VERNICIATURA

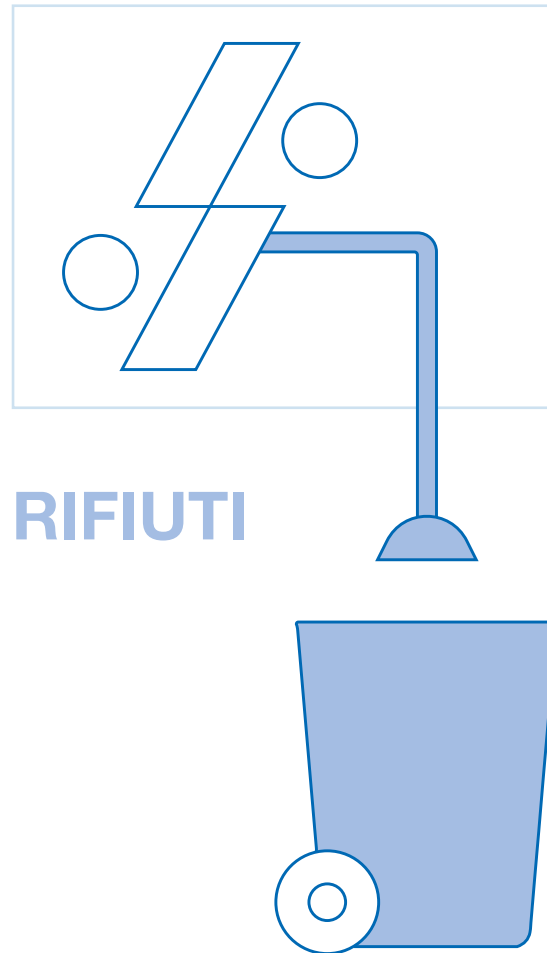


L'acqua è prelevata dalla rete idrica ed è utilizzata in azienda sia per i servizi igienici che per il processo di verniciatura dei macchinari.

Nel corso del 2022 si è assistito a un aumento dei consumi di acqua. L'aumento ha interessato anche l'indice che esprime il rapporto tra consumo di acqua e ore lavorate nel processo di verniciatura.

Nel 2023 si approfondirà ulteriormente la gestione dell'acqua in azienda per valutare eventuali sprechi e strategie di riduzione.

4.2.3.
RIFIUTI

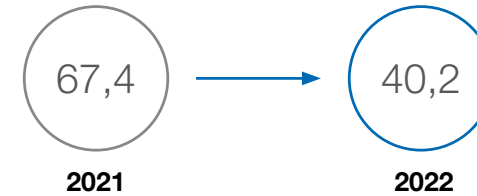


RIFIUTI TOTALI (T)

GENERATI



DI CUI DESTINATI AL RECUPERO



PERCENTUALE DI RIFIUTI DESTINATI AL RECUPERO SUL TOTALE DEI RIFIUTI GENERATI



La gestione dei rifiuti in azienda avviene mediante **raccolta differenziata** nell'area produttiva, negli uffici e nell'area adibita a ristoro. Gasparini Industries gestisce i rifiuti produttivi attraverso il Modello Unico di Dichiarazione Ambientale (MUD). Nel 2022 sono stati gestiti 12 codici CER riferiti a rifiuti classificati come pericolosi, non pericolosi e destinati a recupero. Per quanto riguarda gli uffici e l'area ristoro si gestisce la raccolta dei rifiuti mediante contenitori dedicati per plastica/lattine, carta e materiale organico. Tutta l'acqua prelevata in azienda attraverso le vending machines è contenuta all'interno di lattine di alluminio. Analizzando il dato riferito ai rifiuti totali generati da parte dell'organizzazione, nell'anno 2022, si è assistito a una **diminuzione di circa il 13% dei rifiuti generati** rispetto al 2021. Tuttavia, sono leggermente aumentati i rifiuti classificati come pericolosi e diminuiti quelli destinati a potenziale recupero. Si segnala che **l'indice dei rifiuti totali generati (kg) in rapporto alle ore lavorate risulta migliorativo di circa il 9% nel 2022 rispetto al 2021.**

Introduzione

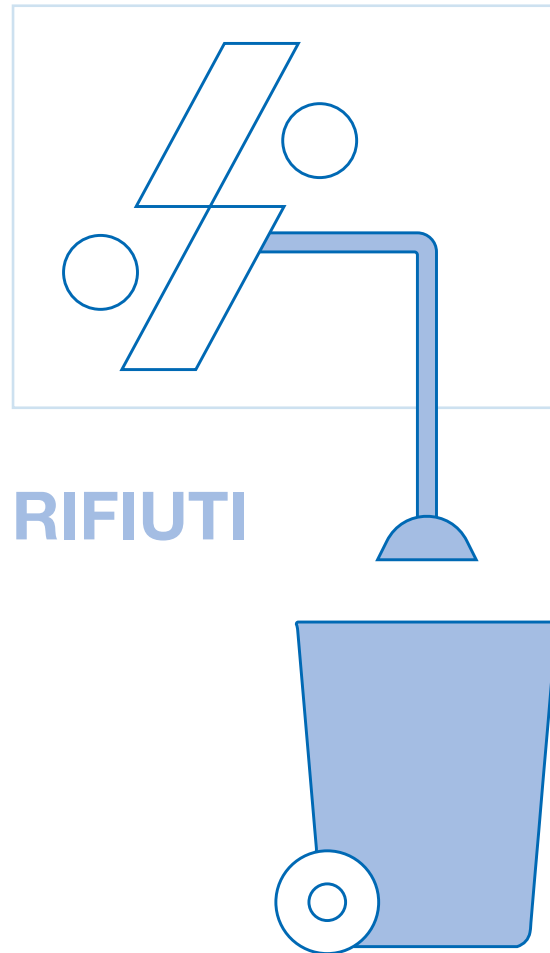
Governance

Social

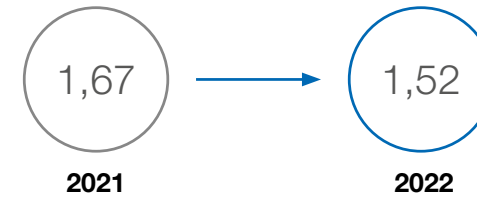
Environment

Conclusioni

4.2.3.
RIFIUTI

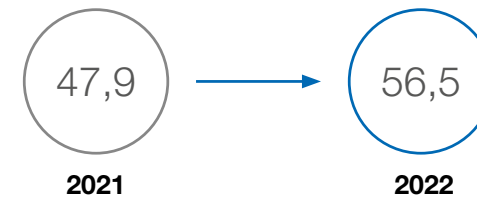


INDICE RIFIUTI TOTALI GENERATI IN KG
IN RAPPORTO ALLE ORE LAVORATE



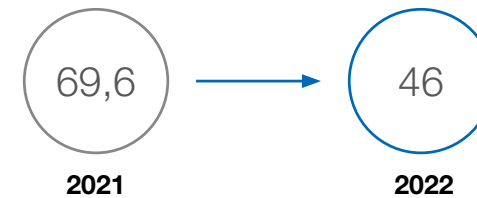
RIFIUTI PERICOLOSI (T)

GENERATI



RIFIUTI NON PERICOLOSI (T)

GENERATI



La gestione dei rifiuti in azienda avviene mediante **raccolta differenziata** nell'area produttiva, negli uffici e nell'area adibita a ristoro.

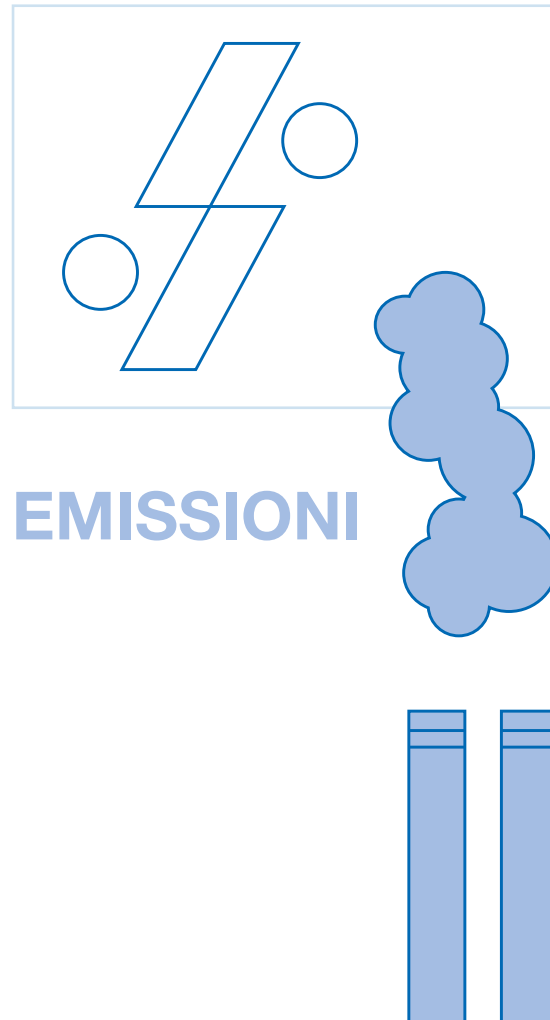
Gasparini Industries gestisce i rifiuti produttivi attraverso il Modello Unico di Dichiarazione Ambientale (MUD). Nel 2022 sono stati gestiti 12 codici CER riferiti a rifiuti classificati come pericolosi, non pericolosi e destinati a recupero.

Per quanto riguarda gli uffici e l'area ristoro si gestisce la raccolta dei rifiuti mediante contenitori dedicati per plastica/lattine, carta e materiale organico. Tutta l'acqua prelevata in azienda attraverso le vending machines è contenuta all'interno di lattine di alluminio. Analizzando il dato riferito ai rifiuti totali generati da parte dell'organizzazione, nell'anno 2022, si è assistito a una **diminuzione di circa il 13% dei rifiuti generati** rispetto al 2021.

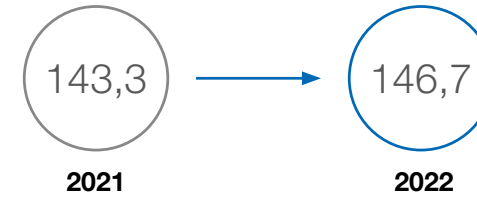
Tuttavia, sono leggermente aumentati i rifiuti classificati come pericolosi e diminuiti quelli destinati a potenziale recupero. Si segnala che **l'indice dei rifiuti totali generati (kg) in rapporto alle ore lavorate risulta migliorativo di circa il 9% nel 2022 rispetto al 2021.**

- Introduzione
- Governance
- Social
- Environment
- Conclusioni

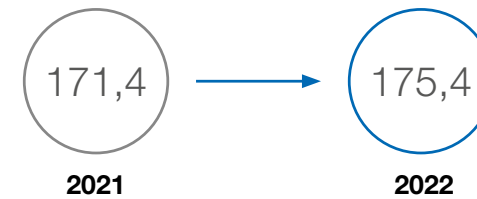
4.2.4.
EMISSIONI



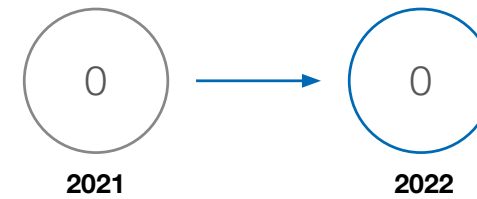
TONNELLATE DI CO₂ EVITATA GRAZIE ALL'ACQUISTO DI ENERGIA PROVENIENTE DA FONTI RINNOVABILI



EMISSIONI INDIRETTE DI CO₂ SCOPE 2 (LOCATION BASED) IN TONNELLATE DI CO₂



EMISSIONI INDIRETTE DI CO₂ SCOPE 2 (MARKET BASED) IN TONNELLATE DI CO₂



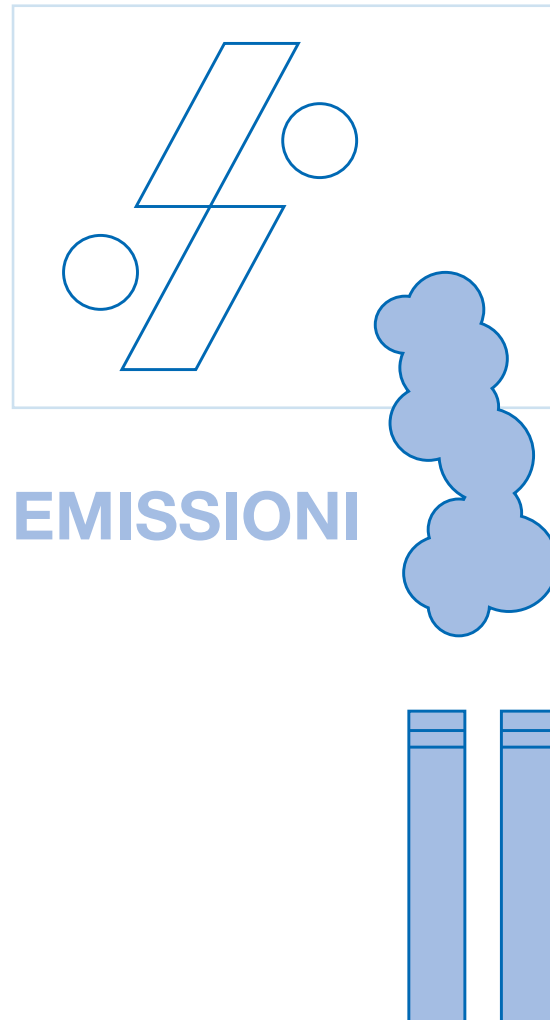
Nel 2022 è stato effettuato un calcolo della CO₂ per quanto riguarda le emissioni dirette (Scope 1) e indirette (Scope 2). Come si può evincere dai dati riportati nella tabella, le **emissioni totali riferite alla CO₂, ovvero Scope 1 + Scope 2 risultano essere inferiori** nell'anno 2022 rispetto al 2021. Anche il **tasso di emissioni calcolato come totale della CO₂ rispetto al fatturato generato da parte dell'azienda risulta essere migliorativo** nell'anno 2022.

Si intende precisare che questi dati non sono dovuti ad una particolare strategia di ottimizzazione intrapresa da parte dell'azienda. Grazie al mantenimento dell'acquisto di energia proveniente esclusivamente da fonti rinnovabili si è assistito ad una notevole riduzione della CO₂ emessa in atmosfera rispetto all'acquisto di un mix energetico tradizionale.

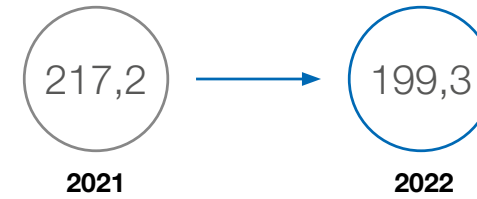
* in attesa di ricevere il certificato da parte del fornitore che verrà rilasciato indicativamente a luglio 2023

- Introduzione
- Governance
- Social
- Environment**
- Conclusioni

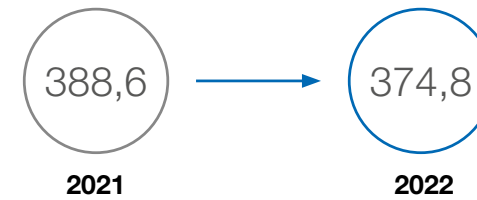
4.2.4.
EMISSIONI



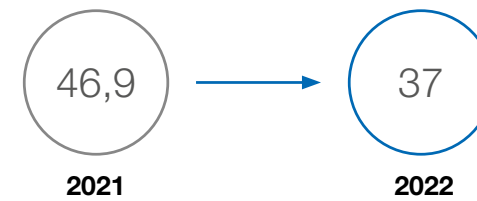
EMISSIONI DIRETTE DI CO₂ (SCOPE 1)
IN TONNELLATE DI CO₂ EQ



EMISSIONI TOTALI DI CO₂ (SCOPE 1 + SCOPE 2)
GENERATE DA PARTE DELL'ORGANIZZAZIONE



TASSO DI INTENSITÀ DI EMISSIONI TOTALE,
CALCOLATO COME TONNELLATE DI CO₂
SU MLN DI FATTURATO IN \$



Nel 2022 è stato effettuato un calcolo della CO₂ per quanto riguarda le emissioni dirette (Scope 1) e indirette (Scope 2). Come si può evincere dai dati riportati nella tabella, le **emissioni totali riferite alla CO₂, ovvero Scope 1 + Scope 2 risultano essere inferiori** nell'anno 2022 rispetto al 2021. Anche il **tasso di emissioni calcolato come totale della CO₂ rispetto al fatturato generato da parte dell'azienda risulta essere migliorativo** nell'anno 2022.

Si intende precisare che questi dati non sono dovuti ad una particolare strategia di ottimizzazione intrapresa da parte dell'azienda. Grazie al mantenimento dell'acquisto di energia proveniente esclusivamente da fonti rinnovabili si è assistito ad una notevole riduzione della CO₂ emessa in atmosfera rispetto all'acquisto di un mix energetico tradizionale.

* in attesa di ricevere il certificato da parte del fornitore che verrà rilasciato indicativamente a luglio 2023

- Introduzione
- Governance
- Social
- Environment**
- Conclusioni

OBIETTIVI 2023:

Introduzione

Governance

Social

Environment

Conclusioni

1

Mantenere l'acquisto di **energia elettrica** proveniente **ESCLUSIVAMENTE DA FONTI RINNOVABILI**.

2

Calcolare la percentuale di ogni materiale che compone il macchinario, al fine di **valutarne la POTENZIALE RICICLABILITÀ a fine vita** (Sabatini Green).

3

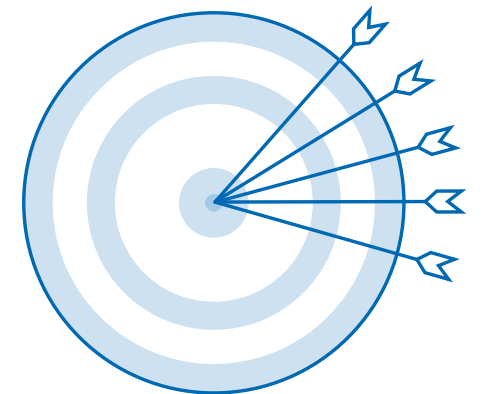
Valutare l'opportunità di ulteriori attività di **EFFICIENTAMENTO ENERGETICO**, valutando anche l'utilizzo degli strumenti messi a disposizione dal PNRR.

4

Monitoraggio dei **consumi per fascia elettrica** attraverso l'installazione di un **CONTATORE per valutare eventuali azioni di miglioramento**.

5

MONITORAGGIO DEI RIFIUTI per categoria e con l'obiettivo di implementare eventuali **azioni di miglioramento**.



Supply Chain

4.3.

Introduzione

La catena di fornitura gioca un ruolo fondamentale all'interno del percorso di sostenibilità intrapreso da parte dell'azienda.

Governance

Il primo step è stato quello di coinvolgere i fornitori di materie prime, vernici, lavorazioni meccaniche e altri componenti ausiliari utilizzati nel processo produttivo attraverso la condivisione di un questionario, al fine di comprendere quali tematiche, individuate da parte di Gasparini Industries, fossero particolarmente rilevanti.

Social

I fornitori coinvolti in questo processo sono stati scelti sulla base dell'impatto strategico che il fornitore ha rispetto al business di Gasparini Industries. Come criterio di inclusione nell'analisi si è deciso di considerare l'importo speso con i principali fornitori durante l'ultimo anno fiscale (anno 2022). L'analisi e il coinvolgimento della catena di fornitura è stato il primo passo

Environment

Conclusioni

intrapreso da parte dell'azienda e gli obiettivi futuri saranno quelli di coinvolgere ulteriormente i fornitori, creando un modello per valutarli in ottica di sostenibilità.



OBIETTIVI 2023:

1

Creare e condividere con i fornitori un **CODICE ETICO E DI CONDOTTA AZIENDALE**.

2

Creare ulteriore **ATTIVITÀ DI ENGAGEMENT FORNITORI**.

3


Creare un **modello per valutare le PERFORMANCE DEI FORNITORI in ambito sostenibilità**

Introduzione

Governance

Social

Environment

DESCRIZIONE	2022	2023
 PERCENTUALE DEI FORNITORI COINVOLTI ATTRAVERSO IL QUESTIONARIO DELLA MATRICE DI MATERIALITÀ	80,8%	CREARE UNA NUOVA AZIONE DI COINVOLGIMENTO FORNITORI
 PERCENTUALE DELLE SPESE DI FORNITURA CHE DERIVA DA FORNITORI UBICATI IN ITALIA	73,1%	SUPERIORE AL 70%
 PERCENTUALE DELLE SPESE DI FORNITURA CHE DERIVA DA FORNITORI UBICATI NON IN ITALIA MA IN UE	7,2%	/
 PERCENTUALE DELLE SPESE DI FORNITURA CHE DERIVA DA FORNITORI UBICATI EXTRA UE	0,5%	/
 PERCENTUALE DELLE SPESE DI FORNITURA CHE DERIVA DA FORNITORI UBICATI ENTRO 300 KM DALLA SEDE DI GASPARINI INDUSTRIES	62,7%	/
 PERCENTUALE DELLE SPESE DI FORNITURA CHE DERIVA DA FORNITORI UBICATI ENTRO 80 KM DALLA SEDE DI GASPARINI INDUSTRIES	49%	SUPERIORE AL 40%

Le metriche sopra descritte fanno riferimento alla percentuale delle spese di fornitura sostenute da Gasparini Industries durante l'ultimo anno fiscale (anno 2022).

Conclusioni

Conclusioni

5.

Introduzione

Governance

Social

Environment

● Conclusioni

SOSTENIBILITÀ E CREAZIONE DEL VALORE

sono concetti fortemente legati. Operare, contribuendo alla crescita del contesto economico, sociale e ambientale di riferimento, infatti, consente di creare ricchezza sia per l'Azienda che per i propri stakeholder.

I temi legati alla sostenibilità sono indirizzi strategici che Gasparini Industries ha deciso di promuovere e perseguire. Come descritto nelle pagine precedenti, nel corso del 2022 è stato fatto un investimento per promuovere dialoghi e progetti su questi temi che rappresentano fondamenti chiave della cornice internazionale.

Questo rappresenta solo il primo di una lunga serie di passi che l'azienda ha deciso di intraprendere per uno Sviluppo Sostenibile.

The logo for Gasparini Industries, featuring a stylized white icon of a lightning bolt or a series of three slanted lines to the left of the word "GASPARINI" in a bold, white, sans-serif font.

Glossario

- **Analisi di Materialità:** Strumento di analisi per definire i temi più rilevanti e significativi per l'Azienda e per i suoi Stakeholder. Tratta di tutte le questioni che influenzano le decisioni, le azioni e le performance di un'organizzazione e/o dei suoi Stakeholder.
- **CER:** Catalogo Europeo dei Rifiuti. I codici CER sono delle sequenze numeriche, composte da 6 cifre riunite in coppie volte ad identificare un rifiuto.
- **Comunità locale:** La comunità locale è un gruppo sociale, di dimensioni ridotte, che vive in un territorio delimitato e riconosciuto come proprio, al cui interno sono presenti e attivi tutti gli aspetti della vita associata.
- **Economia Circolare:** modello di produzione e consumo che implica condivisione, prestito, riutilizzo, riparazione, ricondizionamento e riciclo dei materiali e prodotti esistenti il più a lungo possibile.
- **ESG:** Environmental, Social, Governance.
- **SDGs:** Sustainable Development Goals, 17 obiettivi interconnessi, definiti dall'Organizzazione delle Nazioni Unite, come strategia per ottenere un futuro migliore e più sostenibile per tutti.
- **GRI:** Global Reporting Initiative Standard. Standard internazionale che indica i parametri di rendicontazione della sostenibilità, che permettono alle organizzazioni di misurare in maniera univoca e uniforme il loro impatto e di renderlo pubblico in un formato comprensibile.
- **Intelligenza artificiale (AI):** è una disciplina che studia se e in che modo si possano realizzare sistemi informatici intelligenti in grado di simulare la capacità e il comportamento del pensiero umano.
- **MUD:** Modello Unico di Dichiarazione Ambientale.
- **Scope 1:** emissioni dirette provenienti da fonti proprie dell'azienda o controllate, provenienti dalle installazioni presenti all'interno dei confini dell'organizzazione dovute all'utilizzo di combustibili fossili e all'emissione in atmosfera di gas ad effetto serra.
- **Scope 2:** emissioni indirette derivanti dalla generazione di elettricità, la cui fonte è gestita da altre aziende.
- **Location Based:** metodo di calcolo delle emissioni indirette di CO2 che rispecchia l'intensità media di emissioni di GHG delle reti elettriche in cui viene consumata l'energia, utilizzando i dati sul fattore di emissione medio in relazione alla rete elettrica nazionale.
- **Machine Learning:** branca dell'intelligenza artificiale che raccoglie metodi sviluppati negli ultimi decenni del XX secolo in varie comunità scientifiche.
- **Market Based:** Il metodo di calcolo delle emissioni indirette di CO2 che rispecchia le emissioni risultanti dalla generazione di energia elettrica che un'organizzazione ha scelto deliberatamente. I fattori di emissione sono stabiliti da strumenti contrattuali, che includono qualsiasi tipo di contratto stipulato tra le parti per la vendita e l'acquisto di energia.
- **Stakeholder:** definito anche come portatore di interesse. È genericamente qualsiasi soggetto o gruppo coinvolto in una qualsiasi iniziativa economica, una società o altro progetto, e in generale con interessi legati all'esecuzione o dall'andamento dell'iniziativa stessa.
- **Temì materiali:** temi, ambiti di intervento, che influiscono o influiranno in modo sostanziale su valutazioni, decisioni, azioni e prestazioni di un'organizzazione e dei suoi stakeholder nel breve, medio e/o lungo termine.

GRI Index

Il presente report è stato redatto prendendo come riferimento alcuni GRI Standards, i quali hanno permesso di creare una serie di indicatori in relazione agli impatti ESG dell'impresa e alle modalità con cui tali impatti sono stati gestiti e monitorati da parte dell'organizzazione.

Gasparini Industries Srl ha riportato le informazioni nel seguente GRI Content Index per il **periodo di rendicontazione 1 Gennaio 2022 - 31 Dicembre 2022** con riferimento ai GRI Standards. GRI utilizzato: GRI 1 Principi Fondamentali 2021.

GRI STANDARD	DIVULGAZIONE	PAGINA
GRI 2: Informativa Generale 2021	2-1 a,c Dettagli organizzativi	7
	2-2 a Entità incluse nella rendicontazione di sostenibilità dell'organizzazione	3
	2-6 a,b Attività, catena del valore e altri rapporti di business	7, 48
	2-7 a,b,c Dipendenti	14, 18, 19
	2-22 a Dichiarazione sulla strategia di sviluppo sostenibile	6
	2-29 a Approccio al coinvolgimento degli stakeholder	9, 10
GRI 3: Temi materiali 2021	3-2 a Elenco di temi materiali	11
GRI 204: Prassi di approvvigionamento 2016	204-1 a,b Proporzioni della spesa effettuata a favore di fornitori locali	48
GRI 302: Energia 2016	302-1 Consumo di energia interno all'organizzazione	40
	302-3 Intensità energetica	40
	302-4 a,b,c Riduzione del consumo di energia	40
	302-5 a,b Riduzioni dei requisiti energetici di prodotti e servizi	34
GRI 305: Emissioni 2016	305-1 Emissioni di gas a effetto serra (GHG) dirette (Scope 1)	45
	305-2 Emissioni di gas a effetto serra (GHG) indirette da consumi energetici (Scope 2)	44
	305-4 Intensità delle emissioni di gas a effetto serra (GHG)	45
GRI 306: Waste 2020	306-3 a Rifiuti generati	43
	306-4 Rifiuti non conferiti in discarica	42, 43
	306-5 Rifiuti conferiti in discarica	42, 43
GRI 401: Occupazione 2016	401-1 Assunzioni di nuovi dipendenti e avvicendamento dei dipendenti	20
GRI 403: Salute e sicurezza sul lavoro 2018	403-9 a,e Infortuni sul lavoro	29
GRI 404: Formazione e istruzione 2016	404-1 Numero medio di ore di formazione all'anno per dipendente	23
	404-2 a Programmi di aggiornamento delle competenze dei dipendenti e di assistenza nella transizione	22
GRI 405: Diversità e pari opportunità 2016	405-1 b Diversità negli organi di governance e tra i dipendenti	16



Gasparini Industries S.r.l.

Via F. Filzi, 33

31036 Istrana – Treviso

T. +39 0422 8355

info@gasparini.it | www.gasparini.com

Pubblicazione: Maggio, 2023