

Smart Report 2022



Sostenibilità



Cura



Aria



Rispetto



Performance



Autenticità

Index

3	Intro
4	Overview
6	Azioni per il 2023
8	Sostenibilità
14	Cura
18	Aria
22	Rispetto
26	Performance
30	Autenticità

Lettera agli stakeholder

Rispetto e attenzione verso i dipendenti e la comunità, diminuzione degli impatti dei processi produttivi, creazione di prodotti più durevoli nel tempo e meno inquinanti, ideazione di un'alternativa circolare per la gestione del fine vita delle calzature, sperimentazione di materiali totalmente riciclati e certificati.

Si tratta di impegni concreti e misurabili, che **SCARPA** sta mettendo in pratica con uno sguardo al futuro, creando nuovi modelli di business virtuosi, sempre nel segno di un minor impatto ambientale e sociale.

Nel primo "Smart Report" l'obiettivo era illustrare agli stakeholder una selezione delle iniziative attuate nel 2021, preannunciando alcuni progetti per gli anni a venire. Questo nuovo Report, riferito all'anno 2022, mette in evidenza la concreta attuazione di quegli stessi impegni e il rigore con cui ciascun programma viene realizzato.

Essere sostenibili oggi per un'azienda significa ridurre l'impatto ambientale sul Pianeta, ma non solo.

Vuol dire anche attuare processi mirati a garantire benessere economico e sociale: è questo il fulcro di un nuovo modello di fare impresa, che deve abbracciare ogni aspetto dell'attività aziendale. Sotto questo aspetto, nessuna azienda può sentirsi esclusa da una tale responsabilità: è necessario uno sforzo nuovo e straordinario, mai affrontato prima.

Il profondo rispetto per la natura e per la montagna è sempre stato il perno su cui si sono fondate le scelte: **qualità, performance, durabilità dei prodotti, innovazione e attenzione alle tematiche ambientali sono i valori che accompagnano da decenni** e guidano l'attività di **SCARPA** giorno per giorno. Inoltre, lo stretto legame con la comunità locale e una particolare attenzione ai bisogni dei dipendenti sono aspetti che da sempre ci contraddistinguono e fanno parte del DNA aziendale.

È su queste premesse che oggi **SCARPA** vuole costruire una nuova idea di futuro: un nuovo approccio al business orientato alla ricerca di un equilibrio tra desiderio materiale ed etica, nel rispetto dell'ambiente e delle persone.

Introduzione all'azienda

SCARPA è un'azienda italiana specializzata nella produzione di calzature outdoor per alpinismo, arrampicata, trail running, trekking, hiking, urban outdoor, sci alpinismo e telemark.

La nostra storia

Fondata nel 1938 ad Asolo, nel trevigiano, come Società Calzaturieri Asolani Riuniti Pedemontana Anonima (da cui l'acronimo S.C.A.R.P.A.), oggi **SCARPA** ha sede nel cuore del distretto calzaturiero veneto ma ha una dimensione internazionale, con stabilimenti in Germania, Usa, Cina, Romania e Serbia.

I nostri valori

Qualità, performance, durabilità dei prodotti, innovazione e attenzione alle tematiche ambientali. Questi valori rappresentano un trait d'union tra la storia e le origini dell'azienda e il prossimo futuro.

Il Green Manifesto

Punto cardine della filosofia produttiva di **SCARPA** è la sostenibilità. Nel 2021 l'azienda ha lanciato il suo "**Green Manifesto**", impegno programmatico che enuncia i principi sostenibili dell'azienda e li concretizza in nuove iniziative, finalizzate ad allineare l'attività ai migliori standard internazionali.

S — **Sostenibilità**
C — **Cura**
A — **Aria**
R — **Rispetto**
P — **Performance**
A — **Autenticità**

Overview

Profilo di sostenibilità 2022 – Benefit Impact assessment (BIA)

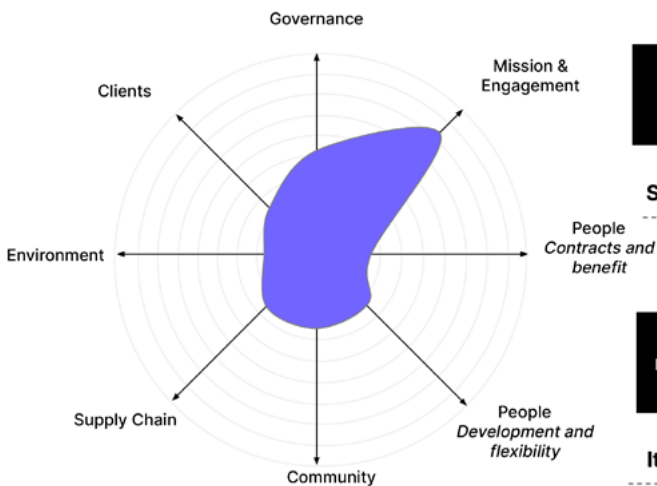
Calzaturificio **SCARPA** ha proseguito la misurazione delle proprie performance su principi di sostenibilità economica, ambientale e sociale attraverso il Benefit Impact Assessment, che figura tra gli standard di misurazione di impatto più robusti, esaustivi ed utilizzati al mondo.

L'anno precedente, realizzando un self-assessment sul perimetro italiano, non verificato da B Lab, ha ottenuto un punteggio superiore a 80 punti, la soglia di eccellenza a testimonianza dell'impatto positivo generato.

SCARPA si è impegnata, quest'anno, ad allargare il perimetro, attraverso una valutazione di performance di sostenibilità di tutte le filiali controllate, con lo scopo di definire un piano di miglioramento di Gruppo.

In particolare, il Gruppo ha condotto due BIA distinti per i Paesi non emergenti (Filiali di Italia, USA e Germania) e i Paesi emergenti (Filiali di Serbia, Romania e Cina) in modo da definire una strategia più mirata al miglioramento.

Profilo di sostenibilità 2022



**B Score
mercati emergenti 2022**
(45 nel 2021)

58

Serbia, Romania, Cina



**B Score
mercati non emergenti 2022**
(75 nel 2021)

77

Italia, USA, Germania



Source NATIVA

Persone

SOCIETÀ BENEFIT

La capogruppo definisce le finalità di beneficio comune nel percorso che la porterà ad adottare lo status legale di società benefit.

PERFORMANCE BENEFIT

Il Gruppo definisce un MBO su performance sociali e ambientali per tutti i manager della capogruppo e per quelli dei Paesi emergenti.

DIVERSITÀ NEI DIPENDENTI

Il Gruppo si impegna a garantire la diversità all'interno dell'azienda, attraverso la presenza di almeno il 30% di dipendenti donne nei Paesi non emergenti e almeno il 50% nei Paesi emergenti.

SODDISFAZIONE DEL CLIENTE

La Capogruppo si impegna a mantenere il livello di customer satisfaction superiore al 60%. Obiettivo raggiunto fin dal 2021. Nel 2022 il livello di soddisfazione è pari al 76%.



Ambiente

EMISSIONI GAS CLIMA ALTERANTI - GHG

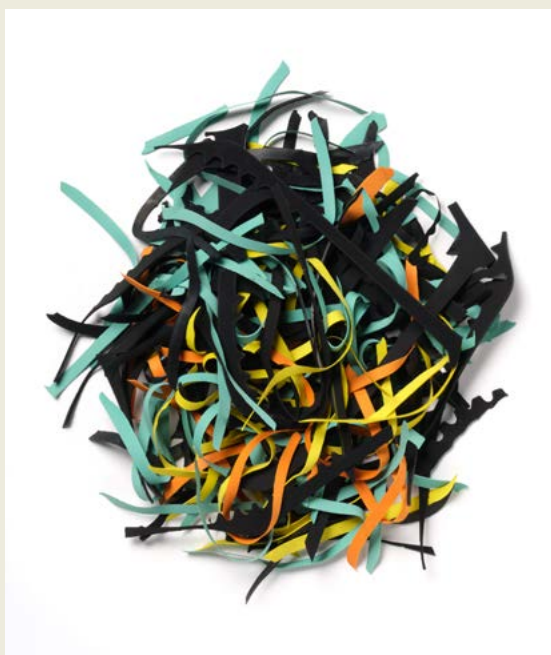
Il Gruppo si impegna ad una riduzione di almeno l'1% delle emissioni GHG appartenenti alle categorie 1 e 2. Obiettivo già raggiunto nel 2022 sul 2021. Nel 2022 la riduzione di GHG presi in considerazione è del 36%.

RIUTILIZZO DELLA GOMMA

La Capogruppo si impegna a ridurre il consumo della gomma e ad una riduzione di almeno l'1% dei rifiuti generati per singola calzatura rispetto all'anno precedente. Obiettivo raggiunto nel 2022 rispetto al 2021 nello stabilimento principale. Nel 2022 la riduzione dei rifiuti rispetto alle calzature prodotte è del 6% in via E. Fermi 1 Asolo.

COINVOLGIMENTO DELLA CATENA DI FORNITURA

Il Gruppo si impegna a una riduzione delle emissioni di gas ad effetto serra generate nella propria catena di fornitura di almeno l'1% per i Paesi emergenti e non emergenti rispetto al 2022.



Sostenibilità



Life RE-SHOES

Life Re-Shoes è un progetto di economia circolare in grado di ottenere materie prime da calzature usurate e da scarti di produzione per produrre nuove calzature della stessa categoria e qualità.

Ogni anno vengono prodotte nel mondo 24 milioni di nuove scarpe di cui la gran parte finisce in discarica alla fine del ciclo di vita. Questo perché **le calzature non sono facilmente riciclabili in quanto composte da un mix di materiali molto difficili da separare.**

SCARPA con questo progetto, cofinanziato dall'Unione Europea, in qualità di coordinatore di un gruppo di aziende di filiera, intende fornire una soluzione alternativa, circolare e sostenibile per la gestione del "fine vita" delle scarpe usurate.

RE-SHOES
BY SCARPA

**PORTACI
LE TUE MOJITO
USATE PER CREARE
UNA NUOVA
GENERAZIONE
DI PRODOTTI
GREEN.**

LIFE RE-SHOES
ID:101074529



Fase 1

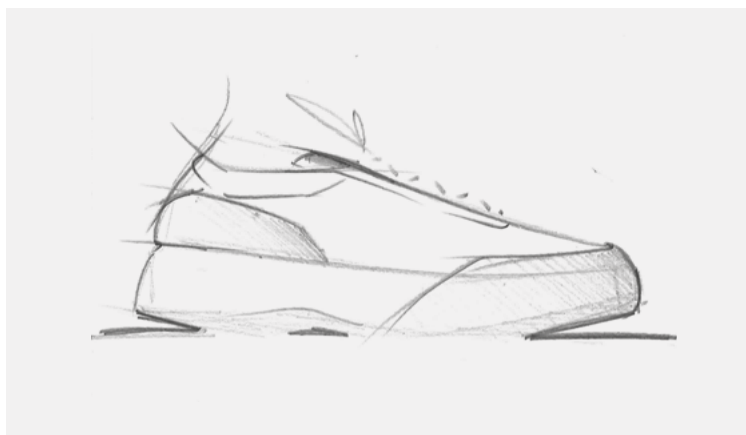
La prima fase prevede il coinvolgimento della rete distributiva **SCARPA** per raccogliere 15.000 paia di scarpe usate del modello **MOJITO** che daranno vita ad una nuova generazione di prodotti green.

Fase 2

Nella seconda fase, le calzature raccolte saranno trasformate in nuove materie prime, mirando a ridurre l'impatto ambientale rispetto ai processi standard di produzione.

Fase 3

Nell'ultima fase del progetto verrà realizzata una scarpa completamente nuova e di alta qualità da introdurre nel mercato.



SDGs

- 9 **INDUSTRIA INNOVAZIONE E INFRASTRUTTURE**
- 12 **CONSUMO E PRODUZIONE RESPONSABILI**
- 13 **AGIRE PER IL CLIMA**

Carbon footprint di organizzazione

Come quantifichiamo l'impatto aziendale.

I gas serra (GHG) sono elementi naturali vitali che regolano il calore e mantengono il nostro pianeta abitabile. Tuttavia, le attività umane hanno alterato questa delicata armonia, spingendo il nostro pianeta verso una fase critica.

La sfida ora è quella di ridurre le emissioni al fine di contenere l'aumento delle temperature globali di 1,5 gradi entro il 2050.

La filosofia aziendale, ci basa sull'impegno verso un futuro a basse emissioni, dissociando la crescita economica dall'impatto climatico. La strategia prevede di concentrare gli sforzi sulle aree di maggiore rilevanza.

	SDGs
7	ENERGIA PULITA ED ACCESSIBILE
12	CONSUMO E PRODUZIONE RESPONSABILI
13	AGIRE PER IL CLIMA

Nel corso del 2022, abbiamo individuato le fonti principali di emissioni e definito un percorso di decarbonizzazione.

Seguendo la norma UNI EN ISO 14064, sono stati esaminati tutti i passaggi del processo produttivo, dalla materia prima all'imballaggio, includendo il trasporto delle materie prime e la distribuzione del prodotto finito. Il coinvolgimento dell'intera rete di sedi produttive e commerciali ha assicurato una visione completa e una dettagliata analisi di gruppo. Questo sforzo mirato è stato essenziale per esplorare a fondo le diverse sfumature e peculiarità che caratterizzano **SCARPA**.

SCARPA detiene il pieno controllo sulle emissioni delle Categorie 1 e 2, sulle quali vi sono strategie già in atto. Sono state implementate misure di efficienza energetica, investito in energie rinnovabili e ampliato il parco fotovoltaico.

Tuttavia, le fonti principali dell'impatto di carbonio derivano principalmente da materiali che utilizziamo. In collaborazione costante con i fornitori e i partner tecnici, vengono sviluppati materiali con un minor impatto ambientale.

L'analisi dell'impronta di carbonio è solo l'inizio. Dimostra l'impegno di **SCARPA** a ridurre l'impatto ambientale senza scendere a compromessi con le performance.

2022 carbon footprint 22.755 Tonnellate di Co₂



% Emissioni di gas serra per categoria

	Tco2EQ	
MATERIE PRIME	18.659	82%
TRASPORTI	1.365	6%
COMBUSTIBILI	910	4%
ENERGIA ELETTRICA	683	3%
PRODUZIONE	683	3%
RIFIUTI	455	2%
TOTALE	22.755	

MATERIE PRIME

Emissioni per la produzione delle materie prime acquistate da **SCARPA**.
(Categoria 3)

TRASPORTI

Emissioni derivate dal trasporto per approvvigionamento della materia prima e distribuzione prodotto finito.
(Categoria 3)

COMBUSTIBILI

Emissioni generate dal consumo di gas naturale nelle caldaie.
(Categoria 1)

ENERGIA ELETTRICA

Emissioni indirette causate dall'utilizzo di energia elettrica da rete elettrica nazionale.
(Categoria 2)

PRODUZIONE

Emissioni derivate dal processo produttivo.
(Categoria 2)

RIFIUTI

Emissioni causate dallo smaltimento dei rifiuti in uscita dagli stabilimenti.
(Categoria 4)

Cura



Packaging

Per il proprio packaging **SCARPA** ha scelto di utilizzare esclusivamente carta e cartone provenienti da fonti certificate **FSC** per il packaging primario (**Forest Stewardship Council**).

Questa certificazione garantisce che il materiale provenga da **foreste gestite in modo responsabile**, nel rispetto dei criteri di sostenibilità ambientale, sociale ed economica.

L'adesione a tale standard contribuisce alla **conservazione delle foreste e alla tutela della biodiversità**. Inoltre, sono state adottate strategie volte a **ridurre l'utilizzo di carta e cartone nel packaging**.

In collaborazione con i fornitori, **SCARPA** ha ottimizzato la logistica degli imballaggi consentendo un risparmio annuo stimato di 1400 kg di CO₂, rispetto al sistema precedente.

100%

Packaging primario certificato FSC.

Ogni confezione presenta informazioni chiare e dettagliate sulle modalità di smaltimento corretto, **incoraggiando il riciclo e promuovendo il corretto smaltimento degli imballaggi tramite i canali appropriati**.

In ottica di un miglioramento continuo, **SCARPA** cerca costantemente di individuare nuove opportunità per ridurre l'impatto del packaging.

SDGs

12 **CONSUMO E PRODUZIONE RESPONSABILI**

15 **VITA SULLA TERRA**

I riferimenti giuridici sono D.lgs. 3 settembre 2020 n. 115, per recepire le Direttive 2018/851 (relativa ai rifiuti) e 852 UE (relativa agli imballaggi e ai rifiuti di imballaggio) in particolare il comma 5 all'art. 219, relativo ai criteri informativi dell'attività di gestione dei rifiuti.



Stabilimenti produttivi in Europa

Negli stabilimenti in Serbia e Romania lavorano 1.143 persone formate per essere in grado di realizzare calzature complesse e di alta qualità.

Un continuo scambio di competenze tra Asolo (Italia), Alibunar (Serbia) e Timisoara (Romania), fatto attraverso tecnici specializzati in tutte le fasi della produzione garantisce il rispetto degli standard e la collaborazione tra le persone.

SCARPA è fiera di aver dato un contributo di valore alle comunità locali, e di aver diffuso una cultura inclusiva e di supporto verso chi è in difficoltà.

MAJA, HR MANAGER SEDE PRODUTTIVA SERBIA

«Forniamo assistenza sanitaria gratuita ai dipendenti e ai loro familiari e un dottore è presente in azienda 3 volte alla settimana. Diamo ai nostri dipendenti aiuti solidali in caso di malattia grave o morte di un membro della famiglia e forniamo ai dipendenti prestiti senza interessi. Sponsorizziamo iniziative umanitarie nelle gare a cui partecipano i nostri atleti raccogliendo dei fondi per bambini disagiati. Insieme al Comune di Alibunar, stiamo finanziando la costruzione di un parco giochi».

LARISA, HR MANAGER SEDE PRODUTTIVA ROMANIA

«Offriamo un'assicurazione sanitaria privata a tutti i dipendenti e mettiamo a disposizione un servizio di trasporto per coloro che non abitano in città. Viene retribuita una mensilità in più oltre alle 12 garantite per legge. Ogni anno scegliamo una scuola professionale a cui fare delle donazioni, finanziamo borse di studio a ragazzi meritevoli di alcune scuole professionali ospitandoli poi nel nostro stabilimento per tirocini».

SDGs

- 1 POVERTÀ ZERO**
- 3 SALUTE E BENESSERE**

Aria



Plogging

SCARPA è da alcuni anni main sponsor del Campionato Mondiale di Plogging, disciplina che unisce la corsa alla pulizia dell'ambiente.

La manifestazione vede ogni anno sfidarsi per il titolo iridato circa cento tra atleti ed atlete, chiamati a correre liberamente lungo i sentieri raccogliendo il cosiddetto littering, i piccoli rifiuti abbandonati a bordo strada. Questo sport rappresenta l'essenza della montagna, coinvolgendo la sensibilità per l'ambiente e l'educazione alle future generazioni.

SCARPA è da sempre portavoce di stili di vita rispettosi della natura, e manifestazioni come questa che hanno il merito di unire il gesto sportivo ad un forte messaggio da indirizzare in special modo ai ragazzi. Nell'ultima edizione, oltre 70 atleti e atlete da 8 Paesi si sono sfidati lungo i sentieri delle Valli Chisone e Germanasca, correndo e ripulendo le montagne al termine della stagione estiva, consapevoli di realizzare tutti insieme una piccola grande impresa.

1.152

Kg di rifiuti raccolti.



SDGs

12
**CONSUMO
E PRODUZIONE
RESPONSABILI**

Prima spedizione afroamericana sull'Everest

A maggio, per la prima volta, una spedizione composta da alpinisti di origine afroamericana e africana ha raggiunto la cima dell'Everest.

Nel mese di maggio si è scritta una pagina storica nell'alpinismo mondiale: per la prima volta, una spedizione composta interamente da **alpinisti di origine afroamericana e africana ha raggiunto la cima dell'Everest.**

Questo straordinario risultato ha mostrato la tenacia e la forza di questi scalatori, mettendo in evidenza le sfide che ancora persistono per le comunità nere nel mondo dell'outdoor.

Il loro successo è un'ispirazione per le future generazioni

di appassionati di attività all'aria aperta, educatori, leader e alpinisti di colore, incoraggiandoli a perseguire le proprie vette personali.

I valori di questo progetto e di questo gruppo di atleti sono perfettamente in linea con la mission aziendale.

È stato entusiasmante avere l'opportunità di collaborare con il **Team Full Circle Everest** e di supportare il loro obiettivo, assieme ad altri sponsor come The North Face. Alla base della loro impresa, oltre all'amore per la montagna, c'è il **desiderio di promuovere l'inclusività** e combattere le discriminazioni.

Sono valori che anche **SCARPA** abbraccia e promuove.

Durante la scalata dell'Everest, il Team Full Circle **ha indossato PHANTOM 8000HD, prodotto di punta del brand.**

SDGs
10 RIDURRE LE DISEGUAGLIANZE

↓ Eddie Taylor



Rispetto



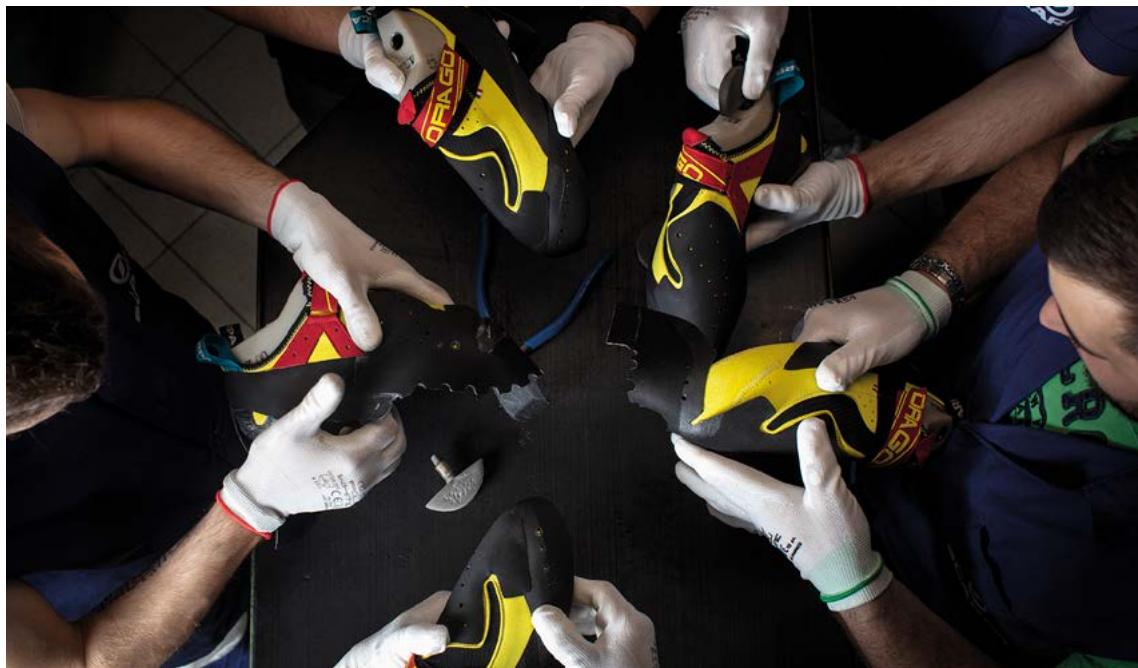
Codice di condotta

SCARPA ha riconosciuto l'importanza di stabilire una stretta sinergia con tutti i suoi fornitori al fine di promuovere la responsabilità sociale e ambientale lungo l'intera catena di approvvigionamento. In questo contesto, **SCARPA** ha implementato un codice di condotta che si concentra su quattro argomenti chiave, che ha richiesto di sottoscrivere a tutti i suoi fornitori.

Il primo punto del codice riguarda **le condizioni di lavoro**, in linea con quanto stabilito dalla convenzione ILO n. 138 del 1973. **SCARPA** si impegna a garantire che i lavoratori coinvolti nella produzione dei suoi prodotti siano trattati con dignità e rispetto, e che vengano rispettati

i diritti fondamentali dei lavoratori, come salari adeguati, orari di lavoro regolari e sicurezza sul posto di lavoro.

Il secondo punto riguarda **la qualità, la salute e la sicurezza sul lavoro**. **SCARPA** richiede ai propri fornitori di adottare pratiche e misure per garantire un ambiente di lavoro sicuro e salutare per i dipendenti. Ciò include la fornitura di attrezzature di protezione adeguata, la formazione sulle pratiche di sicurezza e il monitoraggio costante delle condizioni di lavoro per garantire la conformità agli standard di salute e sicurezza.



R — Rispetto

Il terzo punto si concentra sulla **conservazione delle risorse e sulla protezione del clima**. **SCARPA** richiede ai fornitori di adottare pratiche di gestione ambientale al fine di ridurre al minimo il consumo di acqua, energia e altre risorse naturali. È richiesto inoltre di ridurre la produzione di rifiuti e di limitare la presenza di prodotti chimici nocivi nei prodotti finiti, in conformità con i livelli accettati definiti nella lista delle sostanze restrittive (Restricted Substances List) di **SCARPA**. L'azienda si impegna a rispettare le leggi e i regolamenti locali in materia di protezione e conservazione dell'ambiente e a ridurre progressivamente gli impatti negativi sull'ambiente.

Il quarto punto riguarda **i sistemi di gestione aziendale**. **SCARPA** incoraggia i fornitori a implementare e mantenere sistemi di gestione aziendale che promuovano la responsabilità sociale e ambientale. Ciò comprende l'adozione di politiche e procedure interne che favoriscano il rispetto dei diritti dei lavoratori, la tutela dell'ambiente e il monitoraggio delle prestazioni in merito alla conformità con il codice di condotta di **SCARPA**.

	SDGs
1	POVERTÀ ZERO
8	LAVORO DIGNITOSO E CRESCITA ECONOMICA
12	CONSUMO E PRODUZIONE RESPONSABILI

SCARPA richiede ai fornitori di garantire condizioni di lavoro sicure, dignità e rispetto per i lavoratori oltre a processi produttivi responsabili dal punto di vista ambientale.

75%

Degli acquisti proviene da fornitori che hanno sottoscritto il codice di condotta.

Performance



R&D Metodo per la ricerca di materiali

SCARPA ha messo a punto un database di materiali approvati, soggetti a rigorosi test di laboratorio e di utilizzo sul campo.

In questo processo sono state definite due soglie quantitative rispetto alla quantità di singolo componente riciclato. Per soglia si intende il livello massimo di materiale riciclato, superato il quale si rischia di compromettere gli standard di performance. Non si tratta di un valore assoluto bensì varia a seconda del tipo di attività per cui la calzatura è stata progettata. Le due differenti soglie definite da **SCARPA** sono del 45% e del 100%.

Grazie ad una solida base di ricerca ed esperienza sulle materie prime è stato definito che per alcuni materiali il 45% di componente riciclata rappresenti la soglia massima oltre la quale non si possa garantire un adeguato livello di performance. Per altri si preserva tale livello anche con il 100% di materiale riciclato.

Nel brief di prodotto oltre agli obiettivi design, costo e innovazione viene introdotto l'obiettivo di sostenibilità. In questo modo la matrice di sviluppo prodotto pianifica obiettivi di:

- **Durabilità**
(materiali performanti, soluzioni risuolabili o riparabili per allungare i tempi di utilizzo).
- **Riduzione impatto ambientale**
(materiali riciclati, bio-based, processi efficienti, concentrazione di materiali o fornitori).

È importante sottolineare che non tutti i prodotti contengono materiale riciclato, poiché l'equilibrio tra sostenibilità e prestazioni può variare in base alle specifiche esigenze. Questo permette di mantenere l'eccellenza delle prestazioni nei prodotti **SCARPA** anche quando vengono integrati materiali riciclati, garantendo al contempo un minor impatto sull'ambiente.

SDGs

9 **INDUSTRIA
INNOVAZIONE
E INFRASTRUTTURE**

12 **CONSUMO
E PRODUZIONI
RESPONSABILI**

Planet, un impegno per la sostenibilità

Questa collezione rappresenta lo sforzo del **GREEN LAB**, un laboratorio dedicato alla ricerca e alla sperimentazione di soluzioni sostenibili.

Ciò che rende uniche le scarpe della **Collezione Planet** è l'attenzione dedicata alla **scelta dei materiali**. Sono stati selezionati materiali provenienti da **fonti rinnovabili o riciclate**, al fine di ridurre l'impatto ambientale della produzione. Questa scelta consente di realizzare calzature di alta qualità senza rinunciare alle prestazioni che contraddistinguono il marchio. Inoltre, sono state strette collaborazioni con partner selezionati che condividono la visione e la volontà di migliorare l'impatto ambientale. Il fine è implementare **pratiche sostenibili** lungo tutta la filiera produttiva, cercando costantemente di ridurre le emissioni, l'utilizzo delle risorse e il consumo di energia.

La **Collezione Planet** nasce dalla volontà di preservare il nostro pianeta per le generazioni future.

Affinché una calzatura possa rientrare nella **Collezione Planet**, deve avere requisiti minimi di sostenibilità: in particolare, **almeno il 17% del peso totale della calzatura è riciclato**.

SCARPA riconosce che gli standard internazionali generalmente richiedono che almeno il 20% di materiale riciclato sia presente in un prodotto per poterlo considerare "sostenibile". Tuttavia, per mantenere alte prestazioni, **SCARPA** attualmente considera una percentuale leggermente inferiore (17%) nelle scarpe della linea Planet. Questa soglia consente di ridurre significativamente l'impatto ambientale, rimanendo comunque una percentuale rilevante nel contesto dell'industria calzaturiera.

SDGs

12 **CONSUMO
E PRODUZIONE
RESPONSABILI**

13 **AGIRE
PER IL CLIMA**



Autenticità



Gestione dei rifiuti

A partire dal 2020, SCARPA ha intrapreso un impegno costante per ridurre la produzione di rifiuti.

L'introduzione di contenitori riutilizzabili per i collanti ha portato a una drastica diminuzione del peso dei rifiuti pericolosi, evitando almeno 3 tonnellate di tali rifiuti ogni anno. Oltre a questa pratica ormai consolidata, sono in atto altre strategie volte a migliorare l'impatto ambientale aziendale.

In particolare, si sta ponendo attenzione alla riduzione dei rifiuti di gomma, che si generano durante la fase di taglio delle lastre.

SCARPA non si accontenta di destinare questi scarti ad altre applicazioni (downcycling), ma ha investito in collaborazione con la catena di fornitura, alla creazione di processi innovativi come la devulcanizzazione, reintroducendo il materiale nello stesso processo produttivo. Inoltre, il reparto di R&D è impegnato nella riduzione degli scarti tessili, con l'obiettivo di reintrodurli nel processo produttivo delle calzature.

Questi processi richiedono notevoli sforzi in termini di ricerca e test, **SCARPA** non scende a compromessi con prestazioni tecniche e qualità elevate. Pertanto, è necessario del tempo per integrare questi materiali nella collezione.

Nella tabella nella pagina successiva, viene presentato un aumento delle tonnellate totali di rifiuti generati. Questo incremento è causato dallo smaltimento di attrezzature, macchinari e scaffalature accumulati nel corso degli anni, per un totale di 34 tonnellate. Inoltre, i rifiuti sono aumentati insieme alla produzione crescente di calzature e all'incremento del numero di dipendenti.

-6%

Di rifiuti generati per singola calzatura prodotta presso HQ.

- SDGs
- 12 CONSUMO E PRODUZIONE RESPONSABILI
- 13 AGIRE PER IL CLIMA

Trasparenza



Come portavoce dei valori di amore per l'ambiente e la montagna, **SCARPA** ha il dovere di essere trasparente rispetto all'impatto ambientale della produzione.

Il consumo idrico viene efficientato al massimo, un sistema a ciclo chiuso permette il **riutilizzo costante dell'acqua senza scarico**.

Negli ultimi 3 anni l'azienda ha potenziato **l'efficienza energetica** con una crescente installazione di pannelli fotovoltaici e l'adozione di energia rinnovabile, riducendo le emissioni di gas ad effetto serra di categoria 1 e 2 del **36%** rispetto al 2021.

Dati Annuali del Gruppo SCARPA				
Anno	KWh	Smc Metano	Ton Rifiuti Pericolosi	Ton Rifiuti Non Pericolosi
2021	5.309.894	242.904	8,6	498,3
2022	6.481.346	187.988	17,3	629,6

SDGs

- 6** ACQUA PULITA ED IGENE
- 7** ENERGIA PULITA ED ACCESSIBILE
- 13** AGIRE PER IL CLIMA

Scopri di più visita

it.scarpa.com/green-manifesto

Smart Report 2022