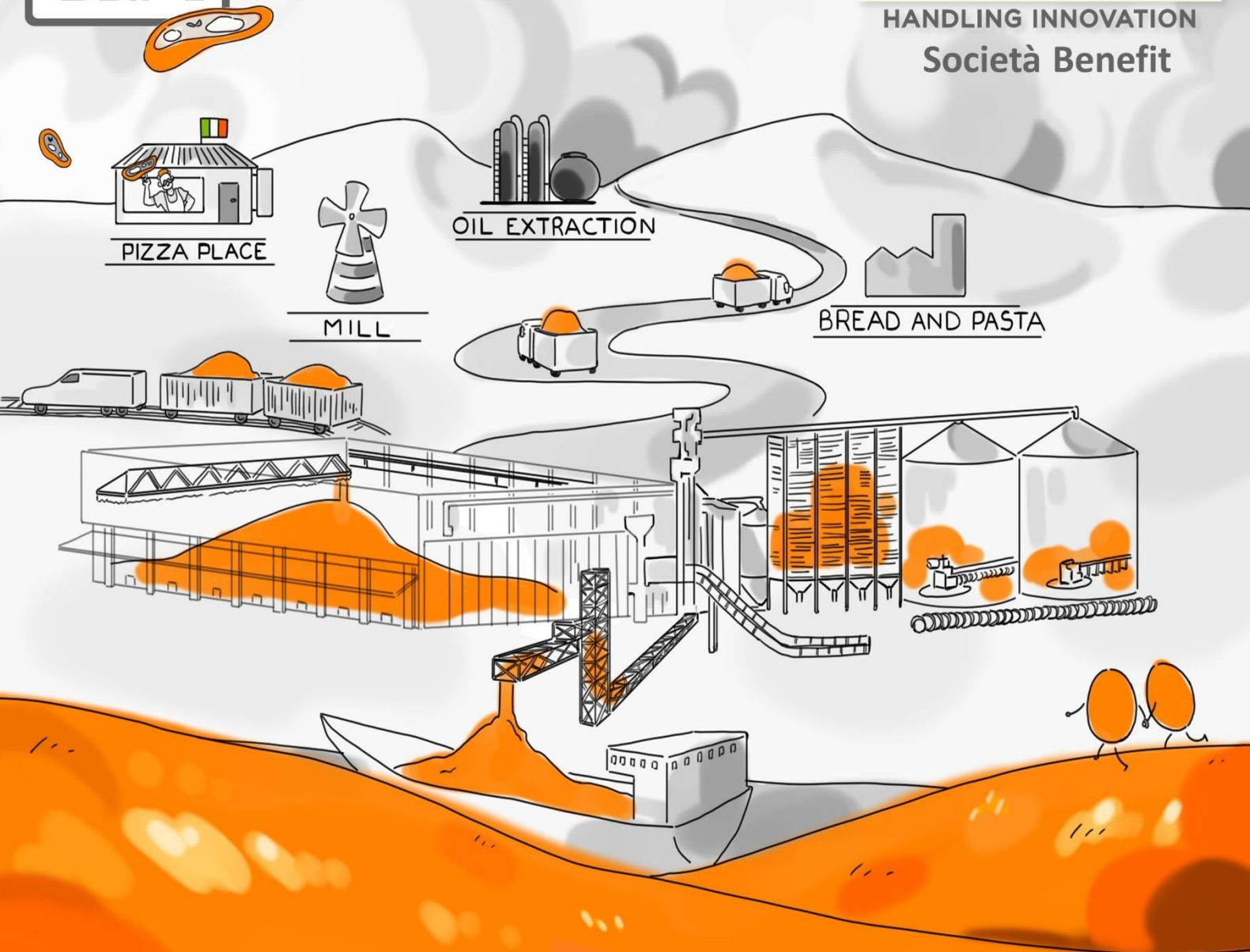




**METALMONT**

HANDLING INNOVATION

Società Benefit



# Relazione d'impatto 2023



## DISCLAIMER

La Relazione d’Impatto Metalmont è parte del MUM (Modello Unico Metalmont), che ha lo scopo di armonizzare e semplificare (unificare) in un solo documento tutte le informazioni inerenti l’attività aziendale, con analisi dei dati a consuntivo e presentazione dei progetti di sviluppo, in linea con la Roadmap Metalmont 2030, i principi espressi nel Modello di Organizzazione per la Gestione e il Controllo ai sensi del D.Lgs 231, gli obiettivi di sostenibilità dell’Agenda 2030 delle Nazioni Unite, i valori Metalmont di Sicurezza, Fiducia e Innovazione e i requisiti dei sistemi di gestione adottati.

La Relazione d’Impatto è riferita ai dati al 31 dicembre 2023 e ottempera gli obblighi della qualifica di Metalmont come Società Benefit (*Benefit Corporation*), avvenuta con atto notarile del 15 dicembre 2023. La società oltre allo scopo di dividere gli utili, intende perseguire una o più finalità di beneficio comune e operare in modo responsabile, sostenibile e trasparente nei confronti di persone, comunità, territori e ambiente, beni e attività culturali e sociali, enti e associazioni e altri portatori di interesse. In quanto tale, la società promuove valori di lungo termine, in un’ottica di durata e continuità e utilizza questo documento per condividerne le informazioni agli stakeholder.

Le finalità di beneficio comune scelte da Metalmont hanno come obiettivo quello di generare un valore economico, ambientale e sociale, misurabili nei seguenti ambiti:

- integrare nel processo di progettazione, selezione dei fornitori, produzione e commercializzazione buone pratiche in linea con i seguenti criteri: risparmio ed efficienza energetica, valutazione dell’impronta carbonica e idrica, economia circolare, uso delle fonti rinnovabili e di prodotti a basso impatto ambientale, contributo alla riduzione degli sprechi nelle filiere di riferimento dell’attività aziendale;
- costruire un clima di lavoro positivo e inclusivo tra i collaboratori, tutelandone i diritti e promuovendone i doveri, la sicurezza, la formazione, la valorizzazione delle competenze, lo sviluppo delle potenzialità, l’adozione di misure di welfare aziendale e il bilanciamento tra vita lavorativa e vita personale;
- attivare percorsi di confronto e di interazione con altre imprese, aventi valori simili o affini al proprio, per contribuire al miglioramento degli impatti ambientali, sociali e di governo;
- sviluppare attività ed eventi, in particolare modo formativi e culturali, anche in collaborazione con soggetti terzi compresi quelli appartenenti al settore dell’istruzione, finalizzati a integrare e diffondere le buone pratiche in termini di sostenibilità

Revine Lago, 6 marzo 2024

**Iacopo Meghini**

Presidente CdA e Amministratore Delegato

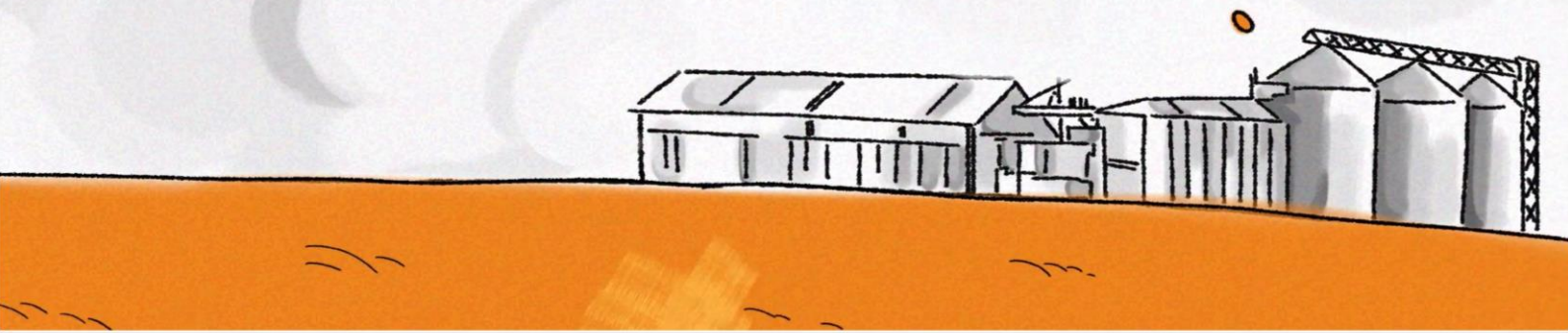
0119531120

**Francesco Bianco**

ESG Manager, Responsabile d’Impatto

Pagina 2 di 38





## INDICE

<b>TONE FROM THE TOP</b>	<b>4</b>
<b>MAPPA CONCETTUALE</b>	<b>5</b>
<b>CHI SIAMO</b>	<b>6</b>
<b>LA SOSTENIBILITA' IN METALMONT</b>	<b>9</b>
• LA SOSTENIBILITA' DI GOVERNO ( <i>Governance</i> )	12
• LA SOSTENIBILITA' SOCIALE ( <i>Social</i> )	14
• LA SOSTENIBILITA' AMBIENTALE ( <i>Environment</i> )	22
<b>I VALORI IN METALMONT</b>	<b>24</b>
• SICUREZZA DELLE PERSONE	25
• SICUREZZA DEI PRODOTTI	26
• SICUREZZA DEI PROCESSI	27
• FIDUCIA DELLE E SULLE PERSONE	29
• FIDUCIA DEI PRODOTTI	30
• FIDUCIA DEI PROCESSI	31
• INNOVAZIONE DELLE PERSONE	32
• INNOVAZIONE DEI PRODOTTI	36
• INNOVAZIONE DEI PROCESSI	37







## TONE FROM THE TOP

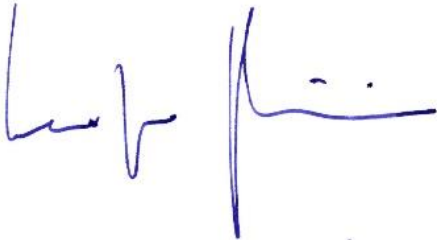
Nel nostro DNA c'è il fare fisico, il fare con le mani

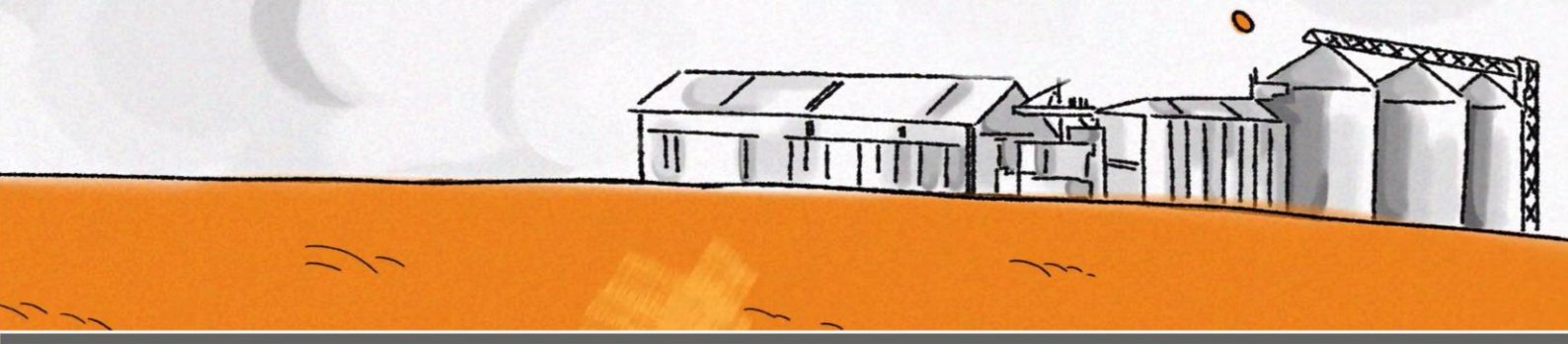
*«Lavoriamo da sempre materiali duttili come l'acciaio e il ferro, e il saper fare, inteso come la capacità di dominare la tecnica è l'elemento identitario della nostra azienda. Abbiamo fatto dell'innovazione il valore a cui ispirarci ogni giorno, attraverso l'ingegnerizzazione dei processi, il continuo rinnovamento degli impianti e degli strumenti di lavoro, l'ampliamento della gamma di macchine e soluzioni per la movimentazione e pulizia dei cereali, adottate negli impianti di stoccaggio e di lavorazione di prodotti agricoli sfusi.*

*A farci da guida, nel processo di crescita e sviluppo, ci sono altri due valori: la sicurezza, senza compromessi o scorciatoie, e la fiducia, che decliniamo con senso di responsabilità e consapevolezza delle nostre azioni, nel rispetto del nostro ruolo, con i collaboratori, con i clienti e con tutti i nostri fornitori».*

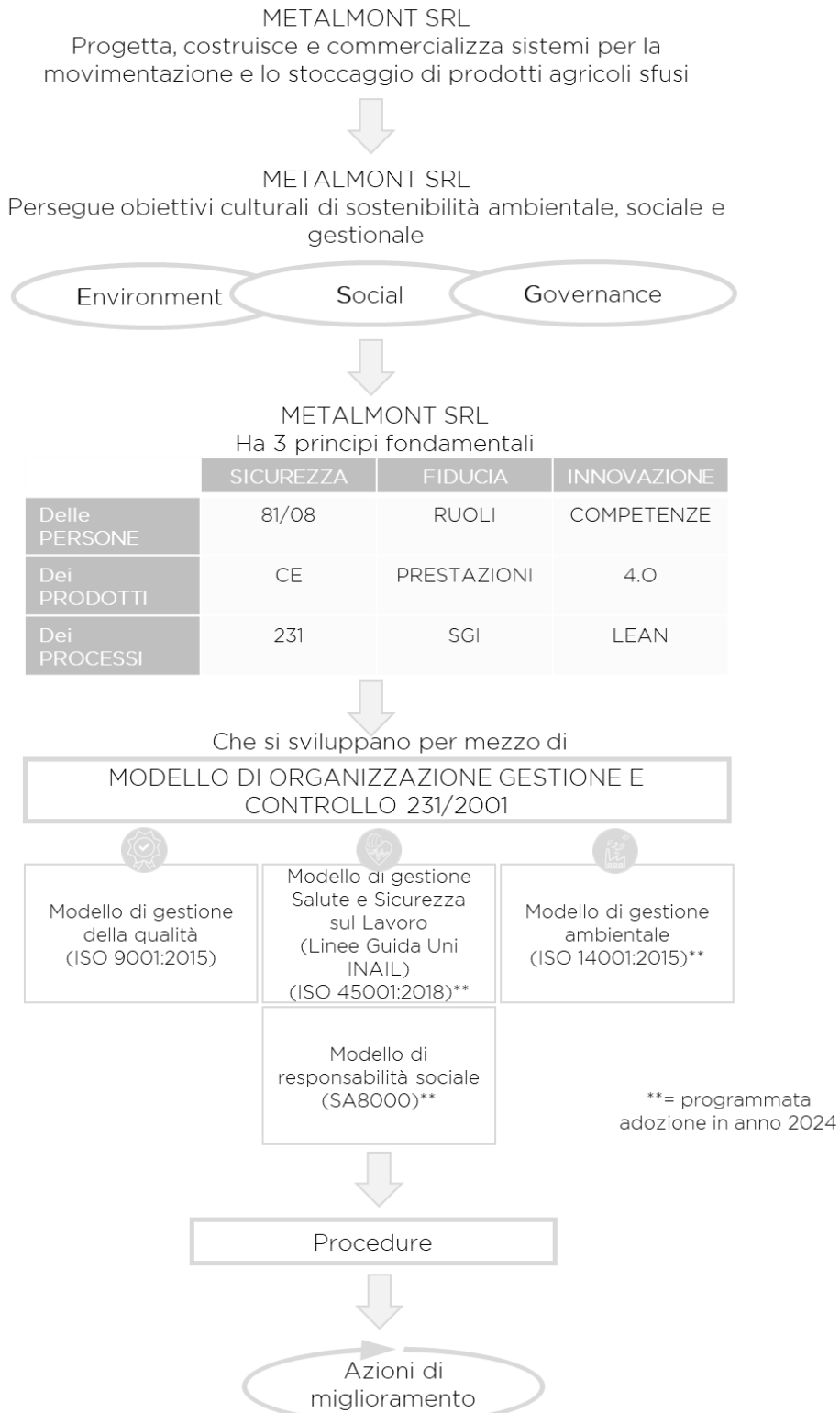
Ing. Iacopo Meghini

Presidente CdA e Amministratore Delegato





## MAPPA CONCETTUALE





## CHI SIAMO

Metalmont è specializzata nella progettazione, produzione e commercializzazione, in Italia e all'estero, di macchine e soluzioni per la movimentazione e pulizia dei cereali negli impianti di stoccaggio, silo e magazzini piani.

Metalmont copre l'intero ciclo di vita del prodotto, dalla progettazione alla costruzione, dai singoli componenti all'assemblaggio e all'assistenza tecnica in sito.



Metalmont ha cercato un perché e ha trovato nell'obiettivo 2 dell'Agenda 2030 ("Zero Hunger") lo scopo e il significato ultimo del proprio operato. 1/3 della produzione mondiale di cibo destinato al consumo umano viene perso o sprecato ogni anno lungo la filiera alimentare<sup>1</sup>. Una parte significativa delle perdite, oltre il 22%, è dovuto alla cattiva conservazione e stoccaggio dei prodotti nelle fasi immediatamente successive alla raccolta (pre-pulizia, essiccazione, stoccaggio), che sono le aree dove Metalmont può portare un contributo.

<sup>1</sup> il "Food Loss" rappresenta la "perdita di cibo", ovvero la merce commestibile che, direttamente o indirettamente, esce dalla filiera di post raccolta (esclusa la vendita al dettaglio) in quanto scartata, incenerita o meno, e non rientra in qualsiasi altro utilizzo (come mangimi per animali, industriale ecc.) per perdite durante la conservazione, il trasporto e la lavorazione.

il "Food Waste" rappresenta invece lo "spreco alimentare", ovvero cibo rimosso dalla filiera alimentare umana nella fabbricazione di prodotti alimentari, vendita al dettaglio, ristorazione e nei consumi delle famiglie e destinato a discarica, combustione controllata, fognatura, digestione anaerobica, compost/aerobico digestione o applicazione nel terreno.







Il fenomeno drammatico della cattiva conservazione e conseguente spreco di prodotti destinati all'alimentazione umana è fortemente collegato alla crescita demografica e quindi alla richiesta di cereali. In una proiezione nel 21° secolo, si stima una crescita della popolazione nel continente africano, solo in parte compensata da una decrescita nelle altre regioni, con paesi in Europa e Asia con tassi di riduzione molto marcati (progressivo invecchiamento della popolazione). I cereali, e con essi i semi, le leguminose e in generale i prodotti agricoli sfusi, sono da sempre una componente fondamentale dell'alimentazione e come tale devono essere garantiti e protetti dai macro eventi come guerre (e.g. Ucraina), pandemie (e.g. COVID, lockdown), fenomeni climatici avversi (e.g. siccità, alluvioni, scioglimento di ghiacciai e permafrost, desertificazione), geopolitici (e.g. *Belt Road Initiative*, nazionalismi e vincoli alla circolazione delle merci e delle persone), aspetti speculativi (e.g. il grano come "bene rifugio").

Metalmont intende affrontare le sfide di un contesto sempre più incerto, instabile, complesso e ambiguo (VUCA<sup>2</sup>) attraverso un percorso di revisione continua a breve e lungo termine della propria strategia

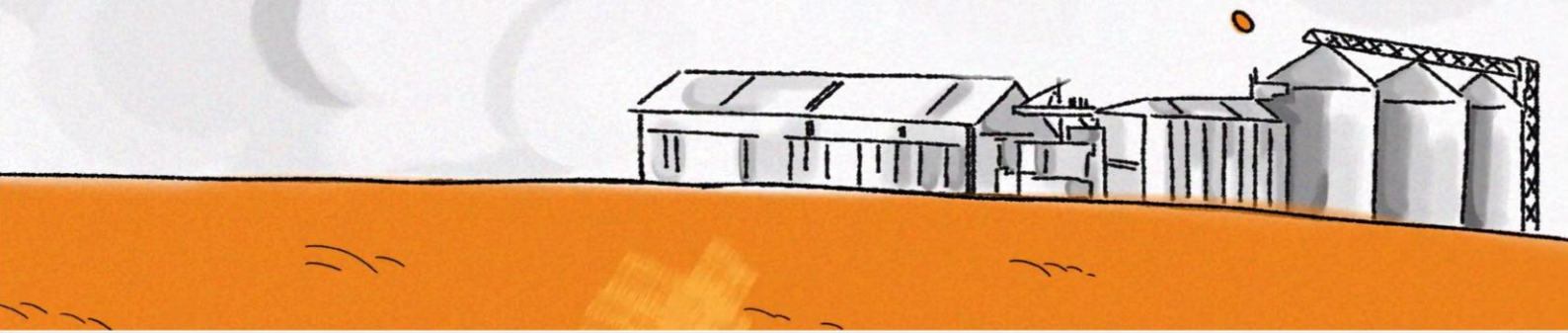
<sup>2</sup> La storia dell'acronimo VUCA parte nel 1987, quando gli studiosi americani Warren Bennis e Burt Nanus lo impiegarono per descrivere la loro concezione di **project management**. Lo hanno fatto utilizzando quattro delle caratteristiche tipiche di questo concetto, strettamente correlato a quello di leadership di progetto.

La sigla VUCA fu introdotta dall'US Army War College, l'istituzione deputata alla formazione universitaria degli alti ufficiali militari e civili dell'esercito statunitense: è qui che questo acronimo venne adoperato, essenzialmente, per definire il concetto di leadership dopo la guerra fredda, con l'URSS che stava ormai scomparendo.

Che significato assume la sigla VUCA? Quattro lettere, quattro caratteristiche da analizzare:

- *Volatility* (volatilità);





(Roadmap 2030) e degli obiettivi annuali (Budget), tutti coerenti con il percorso di qualifica a Società B-Corp<sup>3</sup>.

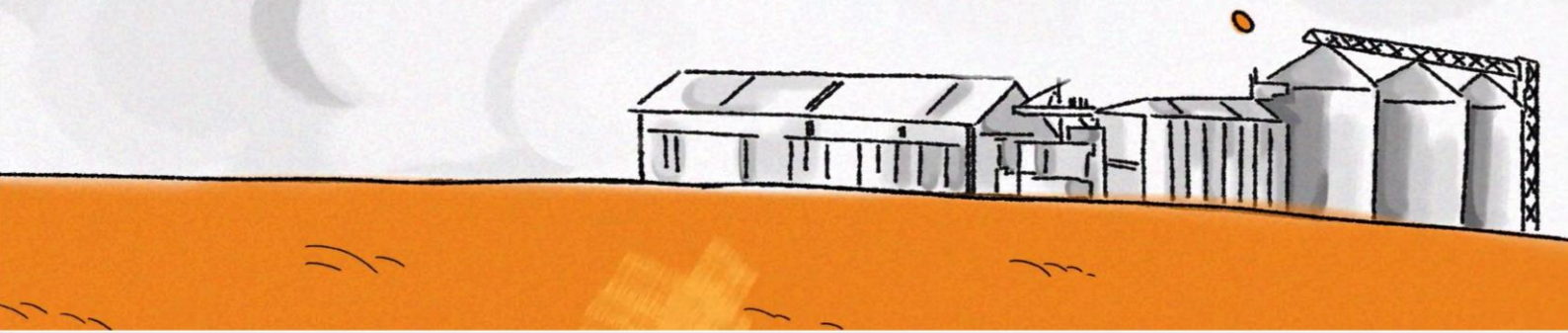
- 
- *Uncertainty* (incertezza);
  - *Complexity* (complessità);
  - *Ambiguity* (ambiguità).

Questi quattro elementi, secondo le teorie VUCA, rappresentano bene i tratti fondamentali del mondo. Volatilità, perché il mondo in cui viviamo è in costante cambiamento, e diventa ogni giorno più instabile, tanto che è difficile determinare causa ed effetto. Incertezza, poiché sta diventando più difficile anticipare gli eventi o prevedere come si svolgeranno, con una sostanziale impossibilità a determinare in maniera certa l'esito di un investimento. Complessità, perché un mondo difficile e aggrovigliato non riesce sempre a fornire una chiara visione d'insieme di come le cose sono correlate. Ambiguità, infine, perché è raro che le cose siano completamente chiare o determinabili con precisione.

3 Il termine B Corp identifica le imprese che decidono di misurare le loro performance in termini di impatto ambientale, sociale ed economico attraverso la B Impact Assessment (BIA). Questo strumento è messo a punto da un ente terzo, B Lab, un'organizzazione non profit dedicata proprio alla definizione, manutenzione e sponsorizzazione della BIA e dei relativi benefici. Chi riesce ad ottenere un punteggio finale maggiore o uguale a 80 (su 200) in questo severo test, può chiedere la certificazione.







## LA SOSTENIBILITA' IN METALMONT

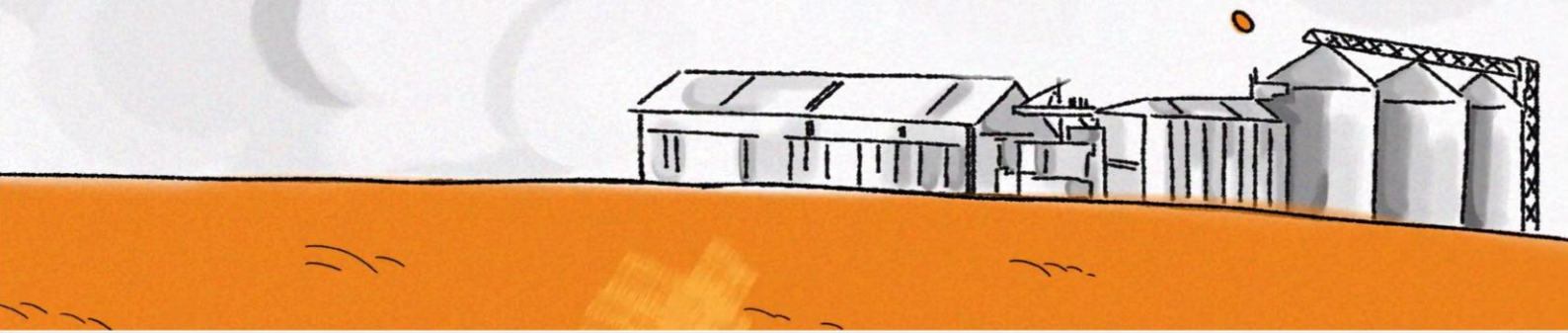
Una struttura per “stare in piedi” deve poggiare su almeno tre “gambe”: Ambientale (*Environment*), Sociale (*Social*) e Organizzativa (*Governance*).

In Metalmont il tema della sostenibilità è condizione imprescindibile per dare forza (solidità) e futuro (continuità) all’operato aziendale, nel confronto e condivisione delle buone pratiche di aziende che hanno fatto della sostenibilità un valore e un principio guida (Gruppo Sostenibilità Confindustria Veneto Est).

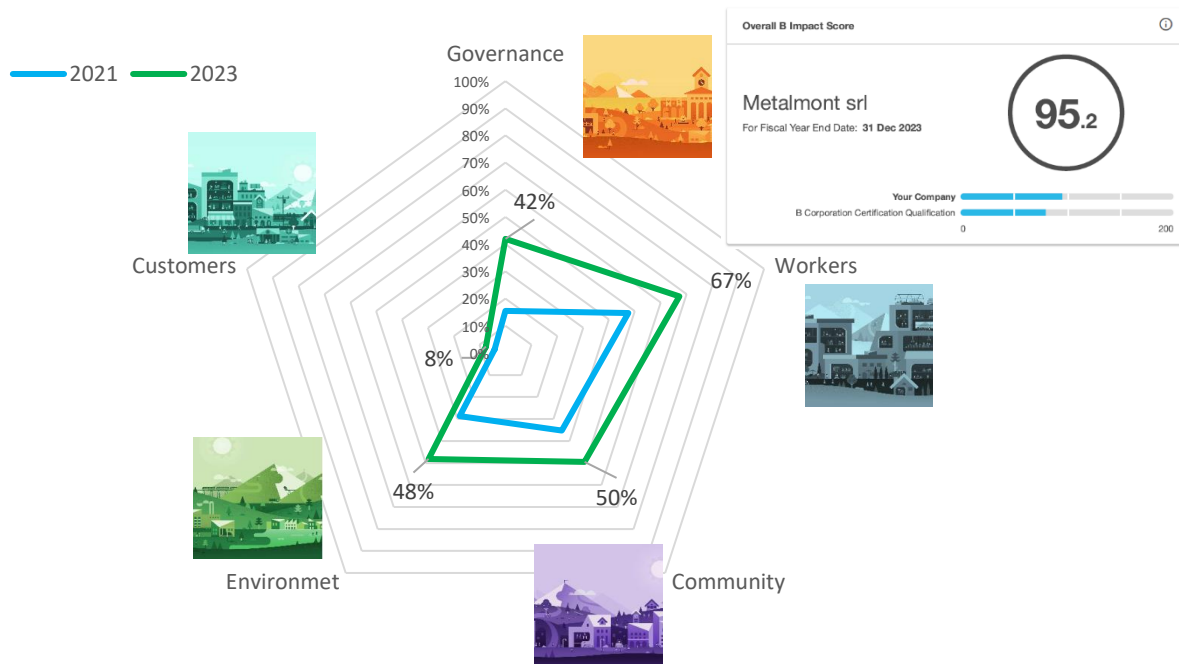
Per definire un punto di partenza oggettivo e riconosciuto internazionalmente, a dicembre 2021 Metalmont ha valutato internamente (*self-assessment*) il posizionamento rispetto ai 17 obiettivi dell’Agenda 2030 (*SDG Action Manager Assessment*) e alla qualifica di Società B-Corp (*B-Corp Impact Assessment*), con un risultato pari a **59,4**, inferiore quindi alla soglia minima di 80,0.

Trascorsi due anni e implementate azioni coerenti ai propri obiettivi e valori, Metalmont ha effettuato a febbraio 2024, con dati relativi all’anno 2023, la rivalutazione del proprio posizionamento, ottenendo un risultato pari a **95,2**, coerente all’ottenimento della qualifica B-Corp®.





## B Impact Assessment



## SDG Action M





Le azioni di seguito descritte presentano in sintesi gli obiettivi per il biennio 2024-2025:

**Governance:** punteggio indicativo associato 2

- Formazione ESG, revisione ruoli e obiettivi ESG
- Audit su principi di etica
- Comunicazione risultati aziendali e finanziari (Modello Unico)

**Workers:** punteggio indicativo associato 4

- Piano MBO, welfare, indicizzazione a inflazione, forme di (micro) credito
- Definizione con istituti di credito di forme di support finanziario
- Assicurazione sanitaria integrative / convenzioni con centri di medicina
- Modello strutturato di valutazione a 360° (upward feedback, peer-to-peer)
- Miglioramento del processo di raccolta feedback (sessioni formali e informali)
- Definizione di un processo di valutazione del clima aziendale (pulse check)

**Community:** punteggio indicativo associato 2

- Formazione su temi legati alla diversità
- Identificazione di istituti di credito che aderiscono a principi ESG
- Sistema di analisi e valutazione delle donazioni (Fondazione Metalmont)

**Environment:** punteggio indicativo associato 6

- Programmi di miglioramento energetico, di utilizzo idrico, di riduzione scarti
- Sistema di monitoraggio e riduzione dei consumi energetici “in-house”
- Sistema di monitoraggio e riduzione dei consumi energetici “supply chain”
- Sistema di monitoraggio e riduzione dei consumi energetici “waste”
- Sistema di monitoraggio e riduzione emissioni

**Customers:** punteggio indicativo associato 2

- Introduzione metodologie Six Sigma (DMAIC, TQM, ...)
- Valutazione sistematica e periodica dei fornitori
- Migliorare la gestione delle informazioni (GDPR)





## Sostenibilità di Governo (Governance)



La sostenibilità di Governo esprime la solidità dell'azienda: di business, manageriale e quindi nel bilanciamento dei risultati patrimoniali, economici e finanziari (*"revenue is vanity, profit is sanity, cash is king"*).

Il modello di business adottato da Metalmont prevede la produzione di macchine su commessa, cercando di limitare l'acquisto e stoccaggio di materie prime e componenti in lavorazione agli ordini di vendita acquisiti (*make to order*). Questo modello diventa di difficile gestione nei periodi di forte stagionalità della produzione (aprile – agosto) e delle consegne (giugno – ottobre), con inevitabile ripercussione sull'andamento delle marginalità e dei flussi finanziari.

L'approccio manageriale adottato per il perseguimento del modello di business si fonda sull'adozione di un modello di "Risk management". Per prevenire il rischio di possibili reati, ai sensi del D.Lgs 231/01, ed evitare o ridurre l'impatto delle sanzioni, Metalmont ha introdotto un Modello di Organizzazione per la Gestione e il Controllo, istituendo l'organo di controllo interno (Organismo di Vigilanza = OdV) con il compito di vigilare sul funzionamento, sull'efficacia e l'osservanza del modello, ivi incluso il suo aggiornamento.

L'efficace implementazione del modello è un processo di consapevolezza diffusa, in cui gli stessi lavoratori, attraverso formazione e la propria esperienza, aggiornano periodicamente la mappatura dei rischi e la modalità di prevenzione e gestione.





La condivisione di esperienze e di buone pratiche sono parte della strategia aziendale ma ancor prima dei nostri valori: Metalmont è parte del Gruppo Sostenibilità di Confindustria Veneto Est ed ha partecipato alla seconda edizione (2023) della Settimana della Sostenibilità, l'iniziativa organizzata da Confindustria Veneto Est che ha come scopo la condivisione dei principi e della cultura della sostenibilità nelle imprese e nel territorio; Metalmont parteciperà all'edizione 2024 che si terrà dal 19 al 22 marzo 2024.



**CONFINDUSTRIA  
VENETO EST**  
Area Metropolitana  
Venezia Padova Rovigo Treviso

Metalmont è inoltre parte del gruppo NAT (Network Automotive Triveneto), una rete di aziende in particolare del settore Automotive (ma non solo) che effettuano uno scambio reciproco di esperienze e formazione, che coinvolge rispettivamente il Management e i responsabili delle funzioni Qualità, Operations, Controlling e Sales.

# NAT

Gli indicatori di sintesi che consentono una valutazione puntuale dell'equilibrio economico – patrimoniale – finanziario e la definizione di azioni a breve (3 mesi) e medio (12 mesi) periodo, utilizzati dall'azienda, sono l'EVA e il DSCR

**EVA** = Capacità di generare ricchezza al netto della remunerazione del capitale (sostenibilità:  $EVA > 0$ ), acronimo di *Economic Value Added* (valore economico aggiunto), è un indicatore della performance di un'azienda calcolato come differenza tra il reddito operativo netto e il costo del capitale impiegato per produrre quel reddito.

**DSCR** = *Debt Service Coverage Ratio* è il «rapporto di copertura del servizio del debito». È un indice che misura la sostenibilità finanziaria del debito aziendale, cioè la capacità futura (nel periodo convenzionalmente stabilito in 12 mesi) di un'impresa di onorare i propri debiti finanziari con i flussi di cassa generati dalla gestione operativa

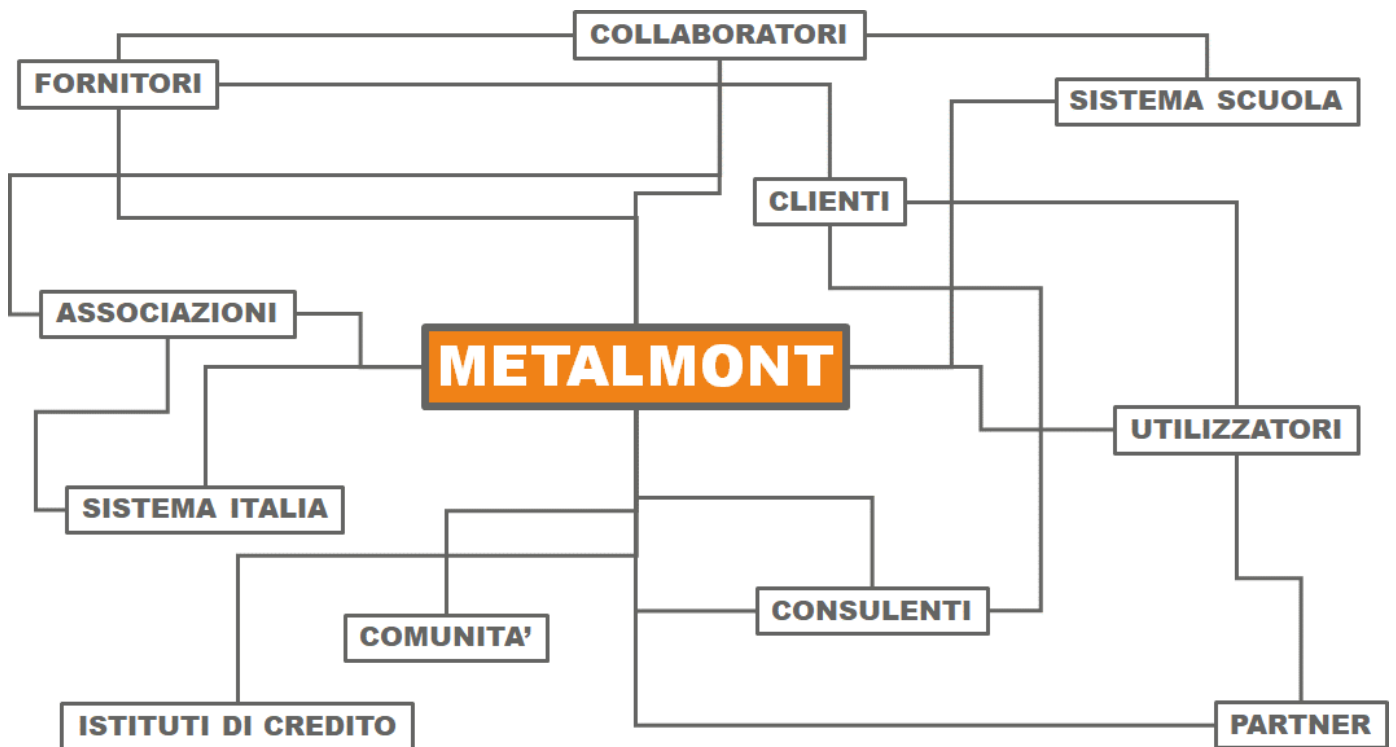
**FCF** = Capacità di generare cassa utile a mantenere o incrementare le attività di gestione caratteristica (sostenibilità:  $FCF > 0$ )



## Sostenibilità sociale (Social)



La sostenibilità sociale è l'impegno di Metalmont a tutelare tutti i portatori di interesse, interni ed esterni, direttamente o indirettamente coinvolti nell'operato aziendale, nel perseguire obiettivi di coinvolgimento e partecipazione, etica e integrità, apertura e trasparenza.



### FORNITORI

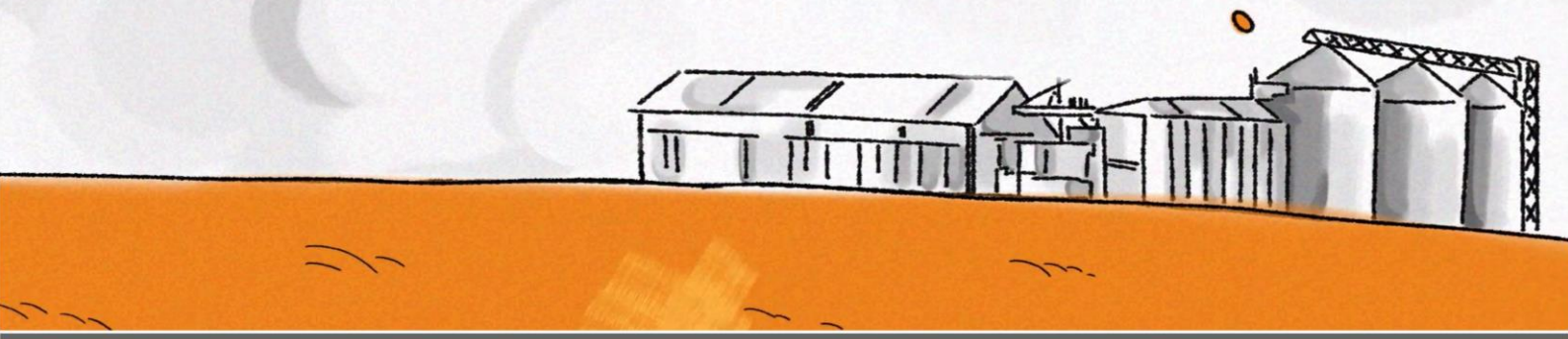
#### Premessa

Il 60% del costo del prodotto è fatto da forniture esterne, tra cui materie prime e componenti di acquisto, lavorazioni esterne. Una parte importante nella realizzazione del prodotto è fatto di servizi accessori, tra cui:

- Studi di fattibilità, calcoli e analisi di ingegneria
- Consulenze tecniche, commerciali, amministrative, HR
- Servizi accessori alla vendita, e.g. trasporti, provvigioni, consulenze







### Conseguenza

I fornitori sono un elemento critico nel processo di vendita, progettazione e produzione e devono essere selezionati sulla base di 3 caratteristiche fondamentali:

- Competenza tecnica e qualità del prodotto
- Solidità patrimoniale e continuità della fornitura
- Etica

### E quindi

Metalmont deve strutturare il processo di selezione dei fornitori, individuando per ogni categoria uno o due fornitori preferenziali (*preferred vendor*), uno o più fornitori alternativi (*backup vendor*), uno o più fornitori potenziali (*potential vendor*), tutti preventivamente qualificati secondo un processo di valutazione in funzione delle 3 caratteristiche fondamentali.

## **PARTNER**

### Premessa

Il concetto di partner si fonda *in primis* sulla mutua condivisione di rischi e benefici, ovvero sulla partecipazione congiunta a opportunità di sviluppo commerciale e imprenditoriale

### Conseguenza

Il partner ideale di Metalmont è una società che può intervenire nelle tre direzioni:

- Tecnica, intesa come *co-design* (società di ingegneria) e *co-makership*, nelle formule del *contract* (esternalizzazione della produzione) e del *license manufacturing* (produzione su licenza)
- Commerciale, intesa come *co-marketing*, nelle formule di contratti di rappresentanza o agenzia, con o senza formule di esclusività
- Societaria, intesa come condivisione di quote e/o azioni, e/nelle formule della *Joint Venture*, del *Business Consortium*, della Rete di Impresa, del Raggruppamento Temporaneo di Imprese

### E quindi

Metalmont deve selezionare partner che rispondano a caratteristiche di solidità, patrimoniale e finanziaria, competenza e sostenibilità, ovvero di aderenza ai valori Metalmont

## **ISTITUTI DI CREDITO**

### Premessa

Il concetto di Istituto di Credito richiede una trasparenza e condivisione di idee e progetti basata su 4 servizi:

- La gestione di attività ordinarie (e.g. linee di credito, operazioni bancarie di routine, ...)
- La gestione e la consulenza di attività straordinarie (e.g. investimenti, M&A, emissione di minibond, utilizzo di strumenti derivati, ...)





- La gestione e la consulenza di attività di vendita su mercati esteri (e.g. lettere di credito, formule e strumenti di *trade finance*)
- La possibilità di agire come punto di incontro (networking, rete di impresa, associazioni temporanee) tra aziende afferenti allo stesso istituto

#### Conseguenza

Metalmont deve avvalersi di Istituti di Credito che consentano di coprire i 4 servizi e garantire il supporto consulenziale necessario

#### E quindi

Metalmont deve selezionare un set di primarie banche che operino sui mercati internazionali

### **SISTEMA ITALIA**

#### Premessa

Il Sistema Italia è salito agli onori della cronaca con l'iniezione a seguito della pandemia COVID di finanziamenti, spesso a fondo perduto, erogati attraverso gli enti già presenti

#### Conseguenza

Metalmont deve monitorare questi strumenti e caso per caso valutare il servizio necessario, sia sotto il profilo meramente finanziario, che nelle attività di vendita e sviluppo prodotto, ovvero nei processi di internazionalizzazione

#### E quindi

Metalmont deve collaborare con le strutture disponibili nelle attività di reperimento di fondi (e.g. Simest, Invitalia), di assicurazione del credito (e.g. SACE), di internazionalizzazione (e.g. ICE/ITA, MISE, Camere di Commercio)

### **COLLABORATORI**

#### Premessa

I collaboratori Metalmont (dipendenti e personale in somministrazione o con contratti a tempo) sono la chiave di volta di tutto il processo. Negli anni si è perseguita una politica di progressivo ringiovanimento con l'inserimento di nuove e qualificate risorse, sia italiane che straniere.

#### Conseguenza

L'investimento in risorse umane, fatto di persone, formazione, e continua ricerca di nuovi profili, è un processo che non può e non deve fermarsi, puntando su 3 direzioni:

- Bilanciamento tra personale junior (prime assunzioni) e senior (persone con esperienza pluriennale in azienda), in considerazione della presenza di 4 realtà generazionali: generazione Y, generazione X,





generazione «millennial», generazione Z

- Formazione continua, sia con attività in aula, che con l'affiancamento sul lavoro
- Inclusività e diversità, puntare su una maggiore presenza di personale qualificato, senza preclusioni di genere, di nazionalità, di età, di provenienza scolastica (anche per controbilanciare il progressivo invecchiamento della popolazione italiana)

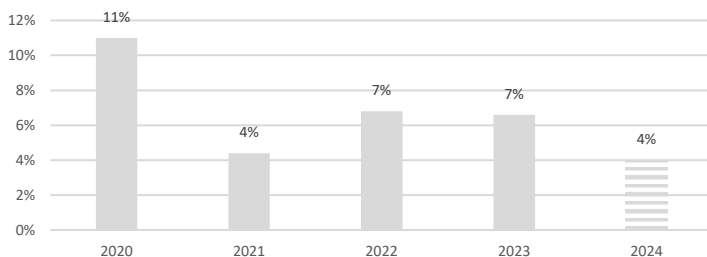
**E quindi**

Metalmont deve strutturare un processo di selezione, qualifica e mantenimento delle risorse che punti a garantire il giusto bilanciamento tra hard e soft skills, formazione continua, parità di genere, mix di nazionalità diverse, junior vs senior, livelli di preparazione scolastica.

Le persone dovranno essere valutate in termini di:

- QI (quoziente di intelligenza) = numeri, bilanci, strategie
- QE (quoziente emotivo) = empatia, intelligenza emotiva
- QA (quoziente di adattabilità) = velocità di adattamento all'ambiente

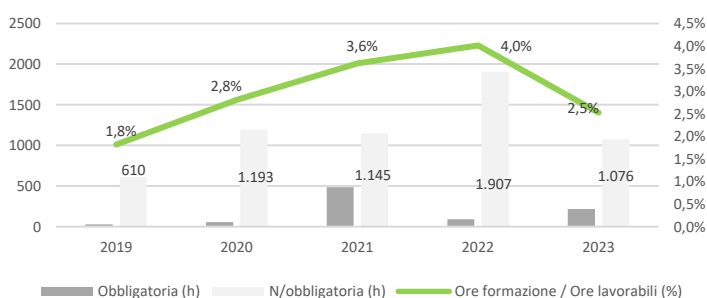
**Tasso di assenteismo<sup>4</sup>**



ore di assenza / ore lavorabili

Benchmark territoriale e di settore: 5% (Assindustria Venetocentro)

**Formazione**

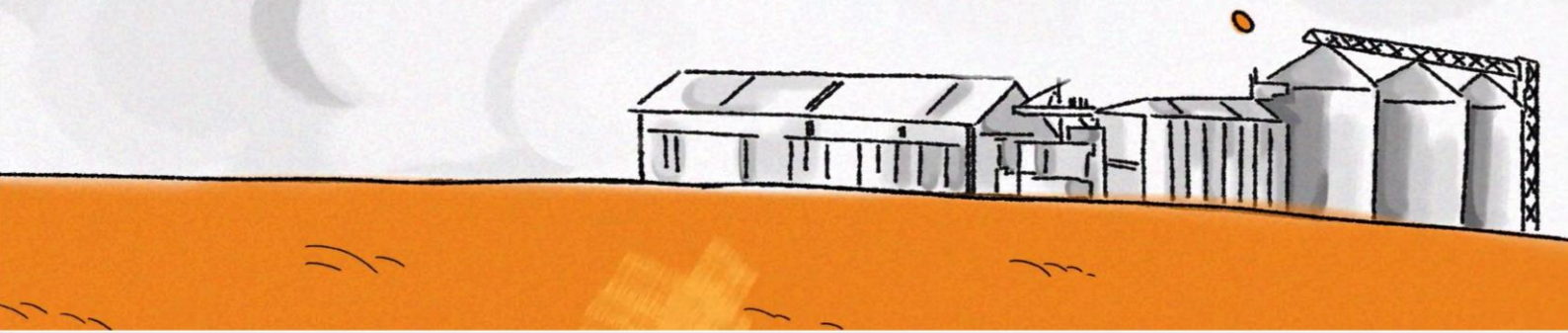


ore di formazione

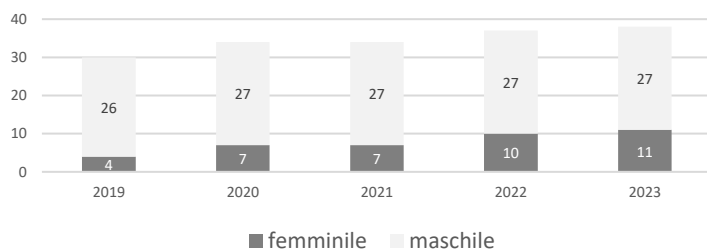
<sup>4</sup> Tasso di assenteismo, è il rapporto tra le ore di assenza derivanti da altri permessi retribuiti (assistenza familiari, donazione sangue, ...), infortuni, malattia professionale, malattia non professionale, assemblea, congedi retribuiti, sciopero, permessi non retribuiti, assenze ingiustificate e le ore lavorabili (ore di presenza teoriche calcolate sottraendo sabati e domeniche, festività infrasettimanali, ferie, permessi e banca ora). Il dato è calcolato per il solo personale in produzione





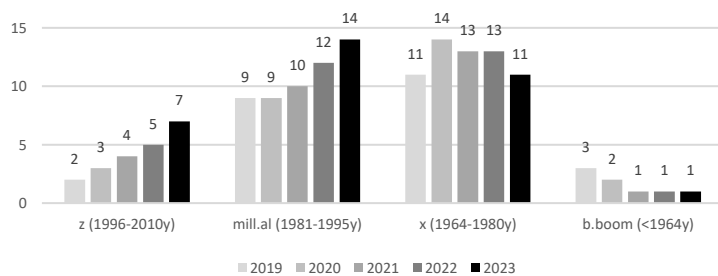


### Equilibrio di genere



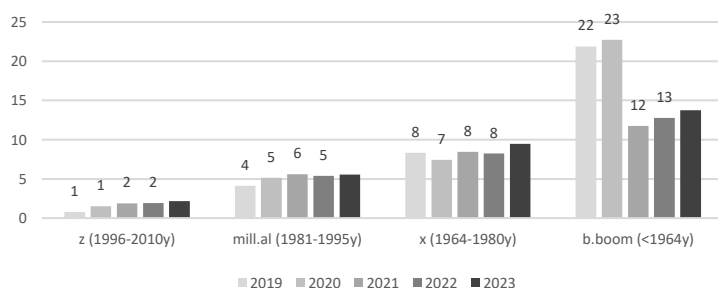
Personale femminile rispetto alle persone in organigramma (compreso Responsabile Servizio di Prevenzione e Protezione, Organismo di Vigilanza Revisore Contabile, membri Consiglio di Amministrazione)

### Bilanciamento generazionale



numero lavoratori per fascia generazionale

### Bilanciamento esperienziale

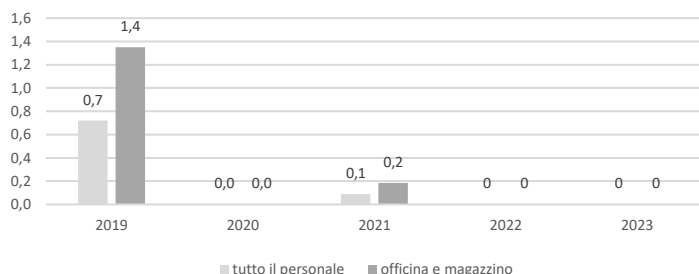


numero di anni di esperienza media in Metalmont di lavoratori per fascia generazionale





## Indice di gravità<sup>5</sup>



$$IG = (\text{nr. gg infortunio} / \text{ore lavorate}) * 1.000$$

non sostenibile > 0,25

sostenibile  $\leq$  0,25

ottimo = 0

## SISTEMA SCUOLA

### Premessa

Metalmont da tempo collabora con istituti scolastici e università, una collaborazione che va mantenuta e incrementata facilitando i percorsi di inserimento nel mondo del lavoro (alternanza scuola-lavoro), di presentazione (PMI Day), di stage e project work, di sponsorizzazione

### Conseguenza

L'investimento in risorse umane, fatto di persone, formazione, e continua ricerca di nuovi profili, è un processo che non può e non deve fermarsi, puntando su 3 direzioni:

- Bilanciamento tra personale junior (prime assunzioni) e senior (persone con esperienza pluriennale in azienda)
- Formazione continua, sia con attività in aula, che con l'affiancamento sul lavoro
- Inclusività e diversità, puntare su una maggiore presenza di personale qualificato, senza preclusioni di genere, di nazionalità, di età, di provenienza scolastica

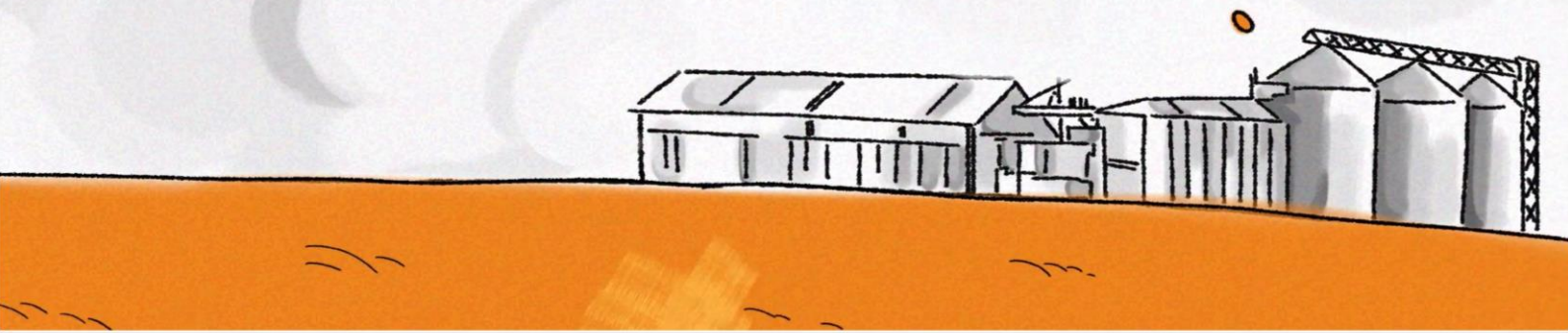
### E quindi

Metalmont deve consolidare la collaborazione con istituti scolastici nelle seguenti direzioni.

- Scuola inferiore: visite e giornate «porte aperte»
- Scuola superiore/ITS: visite e giornate «porte aperte», alternanza scuola – lavoro (area tecnica – Prodotto / Produzione – e commerciale, amministrativa), periodi lavorativi in azienda (stagionale / interinale)
- Università: stage e project work (Università di PD / Unismart, Ca' Foscari / Business School, Politecnico di Milano / Osservatorio Digitale)

<sup>5</sup> Indice di Gravità (IG), esprime la gravità degli infortuni sul lavoro in giornate di assenza per migliaia di ore lavorate





## CLIENTI / UTILIZZATORI

### Premessa

I clienti Metalmont sono estremamente variegati e si distribuiscono, sia in Italia che all'estero, in 4 macro-categorie:

- EPC&M (*Engineering, Procurement, Construction and Maintenance*): sono società di ingegneria o ex-installatori di impianti che progettano e costruiscono gli impianti di stoccaggio acquisendo sul mercato le parti necessarie, in primis i silo, le macchine e gli essiccatoi, e accessorie, impianto elettrico e opere civili
- OEM (*Original Equipment Manufacturer*): sono, come Metalmont, costruttori di macchine o componenti di impianto; il caso più comune sono i costruttori di silo che in una fornitura chiavi in mano acquisiscono le macchine per la meccanizzazione dell'impianto
- Dealer: sono in generale dei meri rivenditori senza attività di ingegneria impiantistica
- OMS (*One Man Show*): sono i procacciatori di affari che possono intervenire come intermediari nei contatti con l'utilizzatore finale

Gli utilizzatori finali, ovvero i proprietari dell'impianto, che possono acquistare direttamente da Metalmont, si possono dividere in funzione di:

Capacità di stoccaggio

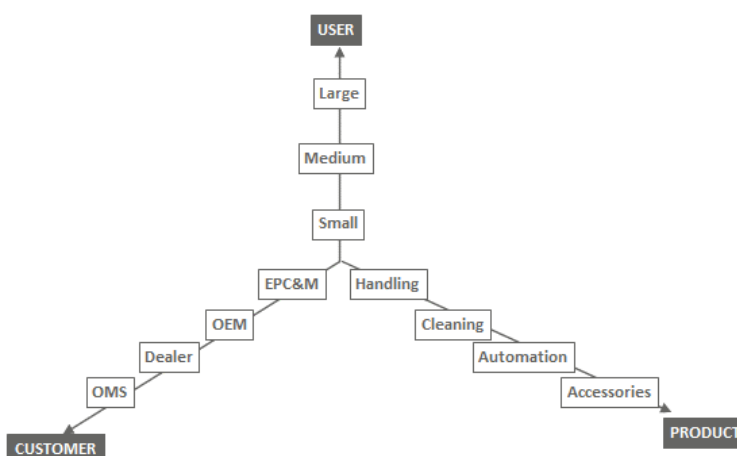
- small (< 10.000 ton): piccoli produttori di cereali
- medium (< 50.000): grandi produttori di cereali
- large (< 150.000): cooperative o hub di raccolta dei cereali
- trader (> 150.000 ton): grosse società spesso multinazionali per l'import/export di cereali

Tipologia di stoccaggio:

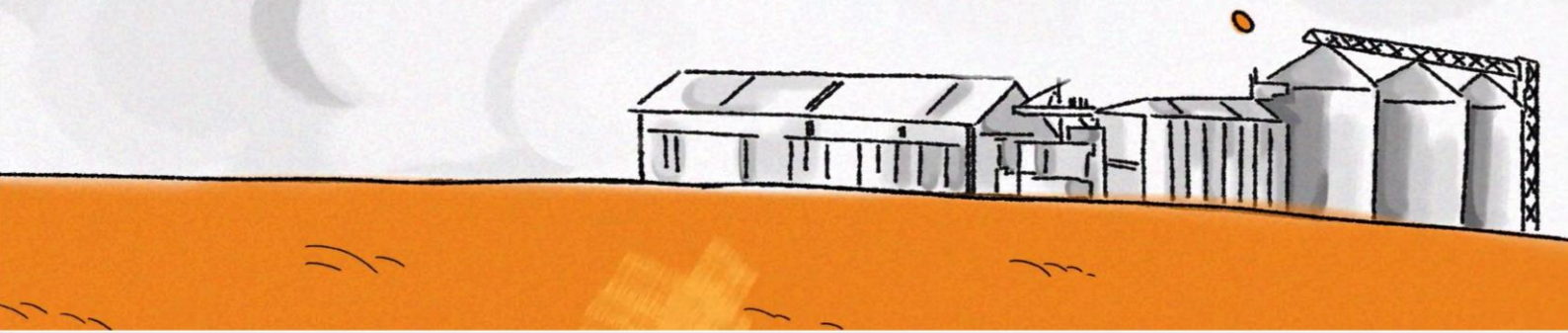
- industria molitoria
- mangimifici

### Conseguenza

La combinazione tra utilizzatore – cliente – prodotto consente di identificare la soluzione migliore







## COMUNITA'

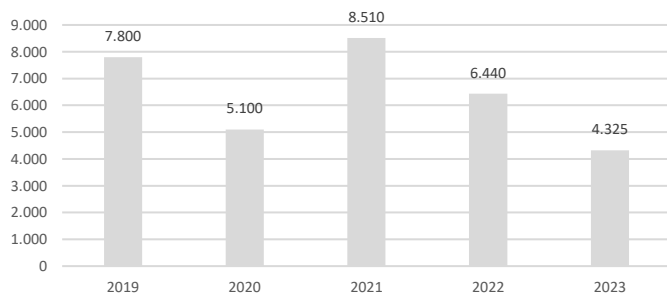
### Premessa

Metalmont da sempre vuole mantenere una presenza e una collaborazione con le istituzioni e la comunità nel territorio in cui opera

### Conseguenza

È prevedibile sia mantenuta una linea di collaborazione con le istituzioni del comune di Revine e aree limitrofe, così come con associazioni sportive e culturali (Piattaforma Lago)

### Sponsorizzazioni e donazioni (euro)



## ASSOCIAZIONI

### Premessa

Metalmont crede nella partecipazione attiva e bilaterale ad associazioni inerenti il settore e i mercati in cui opera

### Conseguenza

Metalmont attualmente è membro delle seguenti associazioni:

- Confindustria Veneto Est e Gruppo Metalmeccanico
- Confindustria Assafrica Mediterraneo
- Federunacoma
- DLG
- GEAPS





## Sostenibilità ambientale (*Environment*)



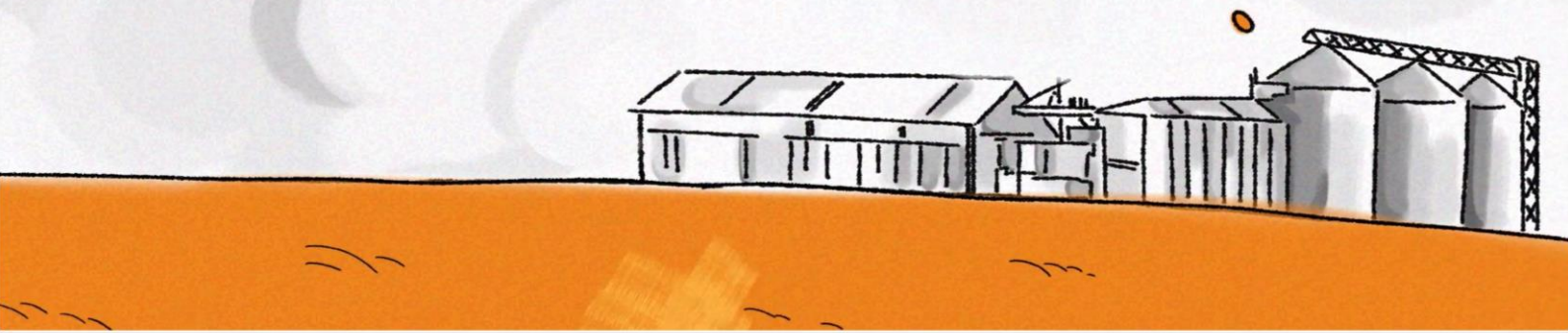
Il modello di sostenibilità ambientale in Metalmont chiede un approccio integrato, che unisca lo sviluppo del prodotto con i suoi processi di realizzazione, scalabile, da ogni singolo reparto all'intera azienda, e verticale, che coinvolga tutti gli attori della filiera.

L'unico fattore di successo è acquisire a ogni livello una cultura di rispetto, cura e mantenimento dell'ambiente.

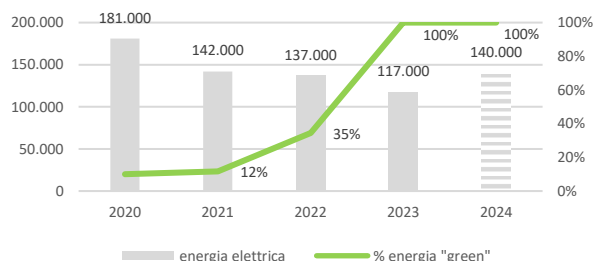


Metalmont, che non rientra nelle aziende energivore, ha tuttavia deciso di valutare l'impatto ambientale delle risorse produttive e di condurre una diagnosi energetica per individuare le aree di maggiore consumo e dove maggiori sarebbero i benefici di un efficientamento energetico (attività svolta dal fornitore Alperia Bartucci). I passi successivi sono lo sviluppo di modelli di progettazione ispirati alla riduzione dell'impronta carbonica e alla gestione del fine vita delle macchine, attraverso lo studio di *Life Cycle Assessment* effettuato nel corso dell'anno 2023.



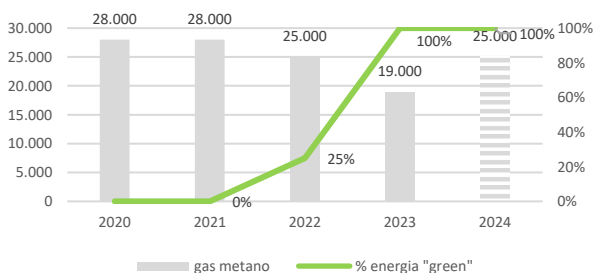


### Consumi energia elettrica (kWh) e % da fonte rinnovabile



Dal 1.11.2022 Metalmont utilizza per il proprio stabilimento il 100% di energia elettrica pulita certificata (dal Gestore dei Servizi Energetici con Garanzie d'Origine) di provenienza italiana, di origine rinnovabile senza l'emissione di CO2 nell'atmosfera e senza consumo di risorse naturali

### Consumi gas metano (metri cubi) e % da fonte rinnovabile



Dal 1.10.2022 le emissioni di CO2 generate da Metalmont con la combustione del gas sono al 100% compensate tramite investimenti certificati in progetti a tutela del clima, conformi al Gol Standard e/o al Voluntary Carbon Standard







## I VALORI IN METALMONT

Metalmont guida il proprio operato secondo valori di Sicurezza, di Fiducia e di Innovazione, declinati nel rapporto con le Persone, nello sviluppo dei Prodotti, nella gestione dei Processi

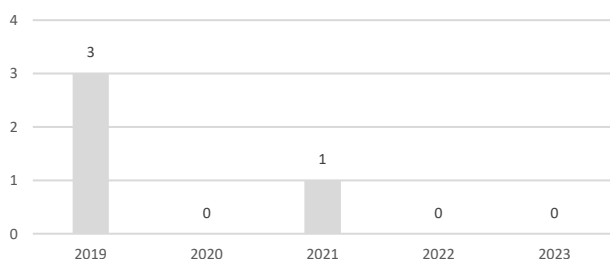
	SICUREZZA	FIDUCIA	INNOVAZIONE
(delle/sulle) PERSONE	<p>81/08</p> <p>Adesione al testo unico e rispetto della normativa</p>	<p>Ruoli</p>	<p>Competenze</p>
(dei/sui) PRODOTTI	<p>Marcatura CE</p> <p>Adesione agli standard internazionali e alla normativa strutturale (3834, 1090, EAC, ...)</p>	<p>Prestazioni</p> <p>Studi di fattibilità e collaudi</p>	<p>Digitale</p>
(dei/sui) PROCESSI	<p>MOGC 231/2001</p> <p>Efficace implementazione del modello di prevenzione reati D.lgs. 231/01</p>	<p>SGI</p> <p>Sistema di Gestione della Qualità, Linee Guida UNI INAIL e Sistema di Gestione Ambientale</p>	<p>Lean</p>



## SICUREZZA DELLE PERSONE

La sicurezza è un valore NON negoziabile e NON soggetto a riduzioni di costo o di investimento. I principali indicatori per il monitoraggio della sicurezza delle persone sono

### Numero infortuni<sup>6</sup>



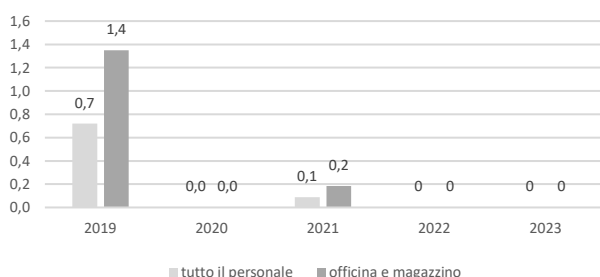
numero casi

non sostenibile > 1

sostenibile  $\leq 1$  e indici sottostanti sostenibili

ottimo = 0

### Indice di gravità<sup>7</sup>



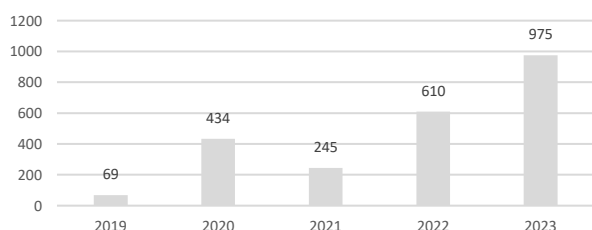
$IG = (\text{nr. gg infortunio} / \text{ore lavorate}) * 1.000$

non sostenibile > 0,25

sostenibile  $\leq 0,25$

ottimo = 0

### Giorni dall'ultimo infortunio



intervallo di tempo, in giorni, dall'ultimo infortunio

non sostenibile  $\leq 365$

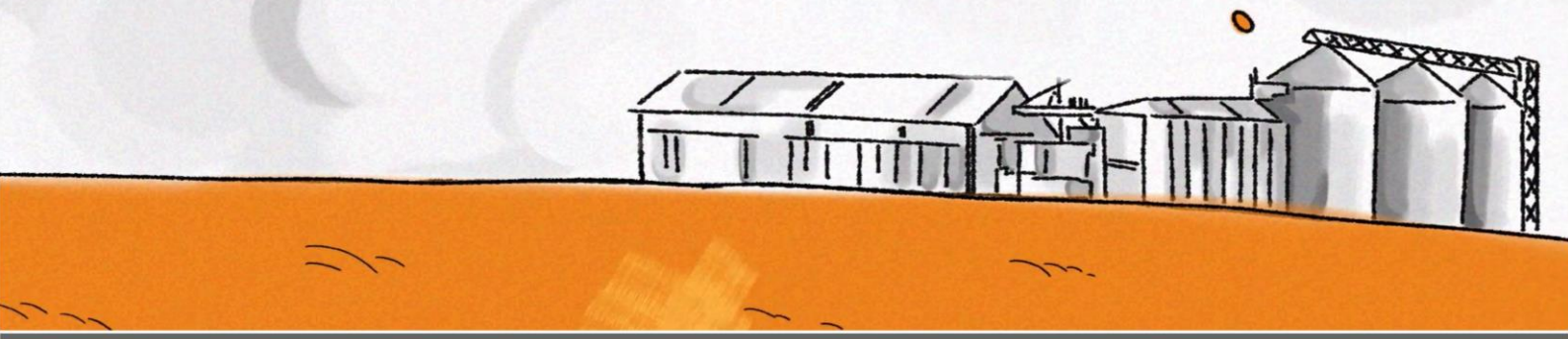
sostenibile > 365

ottimo =  $\infty$

6 Infortunio, ogni lesione originata in occasione di lavoro da causa violenta che determini la morte della persona o ne menomi parzialmente o totalmente la capacità lavorativa; sono elementi costitutivi la lesione, la causa violenta e l'occasione di lavoro, che richiede vi sia un nesso causale tra il lavoro e il verificarsi del rischio di infortunio.

7 Indice di Gravità (IG), esprime la gravità degli infortuni sul lavoro in giornate di assenza per migliaia di ore lavorate





## SICUREZZA DEI PRODOTTI

I prodotti Metalmont sono macchine operatrici che lavorano negli impianti di stoccaggio dei cereali. Le condizioni di esercizio sono spesso gravose e rese complicate dalla presenza di polveri, agenti atmosferici, vibrazioni. Diventa quindi assolutamente necessario fornire un prodotto non solo conforme alle normative vigenti, ma realizzato prevedendo ogni forma di usura e consumo, studiando i cicli di fatica dei principali componenti, simulando situazioni di esercizio al limite delle capacità della macchina (prestazioni di portata).

Rientrano nella categoria delle certificazioni, la marcatura CE, la certificazione 1090, la valutazione ATEX, la certificazione EAC e le verifiche di conformità associate alla spedizione in alcuni paesi dell’Africa Sub-sahariana.





## SICUREZZA DEI PROCESSI

La sicurezza dei processi è la condizione sottostante per la sicurezza delle persone e dei prodotti, nonché la traduzione organizzativa dei valori della “fiducia” e della “innovazione” descritti nei prossimi paragrafi.

Il Modello di Organizzazione Gestione e Controllo adottato in Metalmont è paragonabile a “un sistema di guida assistito che traccia e segnala il corretto percorso da seguire”, ovvero uno strumento per gestire e ridurre il rischio di compiere dei reati ai sensi del D.Lgs 231. Il Modello funziona se è efficacemente implementato, ovvero conosciuto e applicato da tutti i collaboratori nello svolgimento del proprio operato.

Il MOGC non è un documento statico e deve essere periodicamente rivisto sia per adattarlo alle mutate esigenze organizzative e di processo, che per aggiornarlo ai nuovi requisiti normativi e legislativi (e.g. inserimento nel 2020 del protocollo “Reati Tributari”).

La corretta applicazione del MOGC è verificata dall’Organismo di Vigilanza che conduce su base trimestrale degli audit sulle tematiche a maggiore rischio

2020:

- marzo / aprile: salute e sicurezza;
- luglio: amministrazione;
- ottobre: ambiente

2021:

- febbraio: flussi informativi;
- aprile: salute e sicurezza;
- luglio: ciclo passivo;
- ottobre: ambiente

2022:

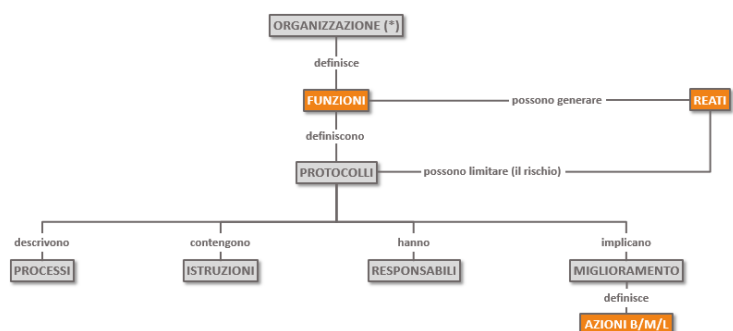
Nel corso dell’anno 2022 è stata effettuata

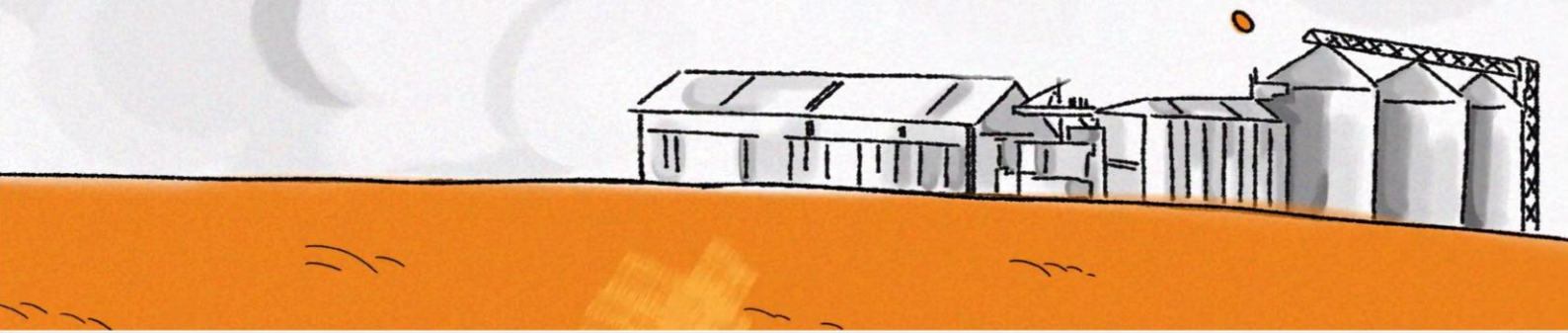
una revisione complessiva attraverso la contemporaneità di un audit di aderenza al modello (*as is*), un assessment di verifica dei rischi per l’aggiornamento del modello (*as it should be*) e la formazione alle persone (*gutta cavat lapidem*), in particolare nelle seguenti tematiche

- aprile: ciclo attivo
- giugno: ciclo passivo, amministrazione e risorse umane;
- novembre: salute, sicurezza e ambiente

2023: Oltre agli audit da parte dell’ODV, l’anno trascorso ha visto un importante coinvolgimento dei lavoratori stessi nell’efficace implementazione del modello: è l’esperienza quotidiana che ha permesso una migliore mappatura dei rischi e una più efficace definizione delle azioni a prevenzione e gestione del rischio.

Coerentemente alle caratteristiche del MUM, anche le azioni provenienti da audit esterni, vengono, mantenendo i dati di origine, riclassificate e riorganizzate in una matrice che, sulle variabili importanza e durata, permetta di individuare le priorità di implementazione.



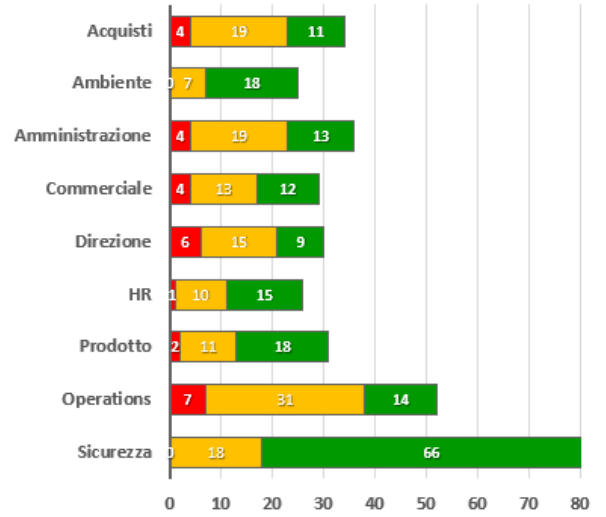


231

Q4'23

Attività a DURATA breve / media / lunga vs Attività a IMPORTANZA Alta / Media / Bassa

DURATA	BREVE (1)	1 + 0 = 1	53 + 36 = 89	70 + 47 = 117
	MEDIA (2)	4 + 1 = 5	25 + 41 = 66	16 + 27 = 43
	LUNGA (3)	5 + 12 = 17	1 + 4 = 5	1 + 3 = 4
		BASSA (3)	MEDIA (2)	ALTA (1)
		IMPORTANZA		

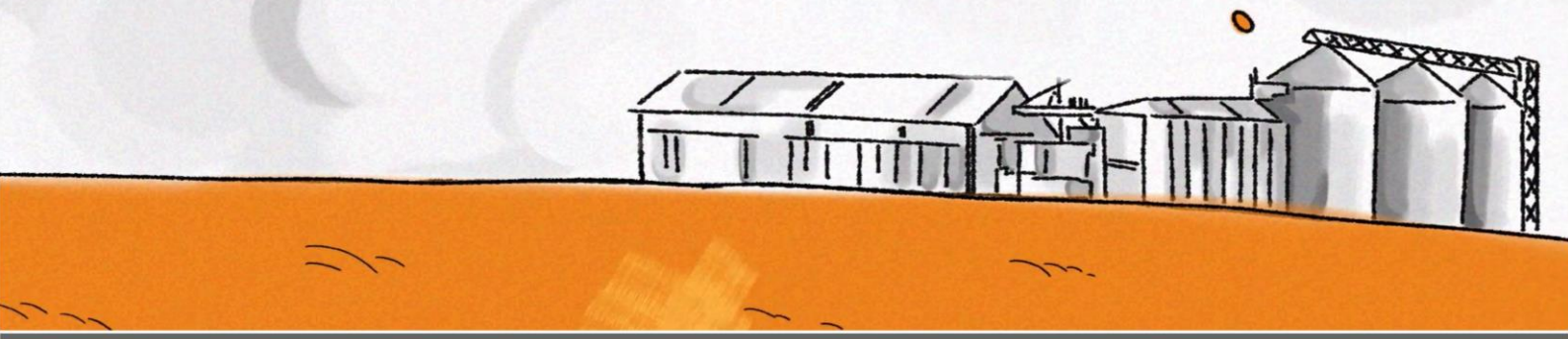


DURATA: BREVE: entro 3 mesi, MEDIO: entro 6 mesi, LUNGO: entro 12 mesi

IMPORTANZA: ALTA: rischio reati 231 (must be), MEDIA: miglioramento gestione aziendale (more is better), BASSA: desiderata (nice to have)

fermo • iniziato • concluso



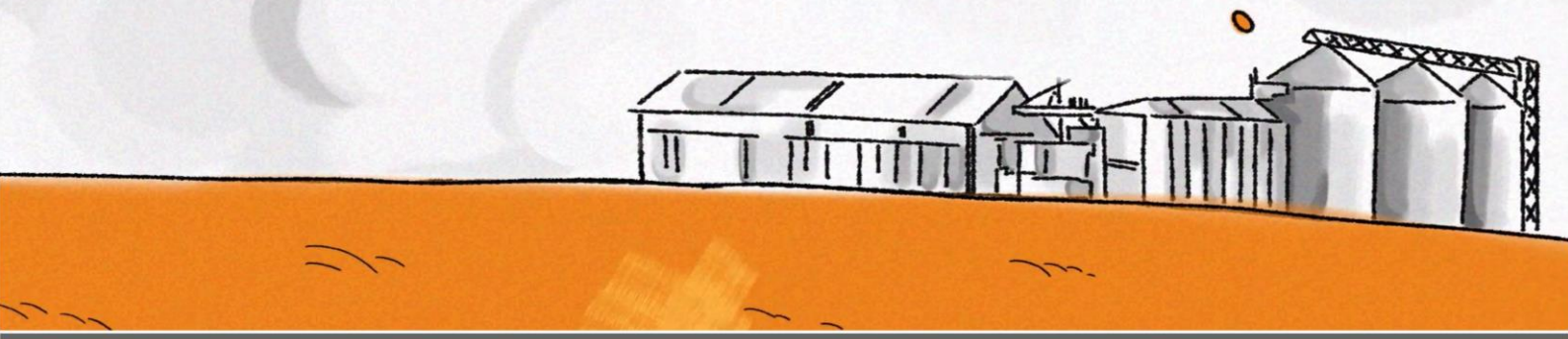


## FIDUCIA DELLE E SULLE PERSONE

La fiducia nelle persone è assegnare ruoli chiari basati sulla competenza, l'esperienza e la disponibilità all'apprendimento.







## FIDUCIA DEI PRODOTTI

I prodotti Metalmont sono soggetti a continue revisioni tecniche per assicurare il mantenimento delle prestazioni richieste (e.g. portate orarie, indici di durata e affidabilità nel tempo, costo di manutenzione) e l'ottimizzazione nei processi produttivi (i.e. revisione dei cicli di lavoro, design to cost).



## FIDUCIA DEI PROCESSI

La fiducia nei processi è garantita dall'adozione in essere e dalla programmazione di adozione dei seguenti sistemi di gestione e modelli.



Legenda: ● in essere ● programmato in 2024 a priorità 1 ● programmato a priorità 2





## INNOVAZIONE DELLE PERSONE

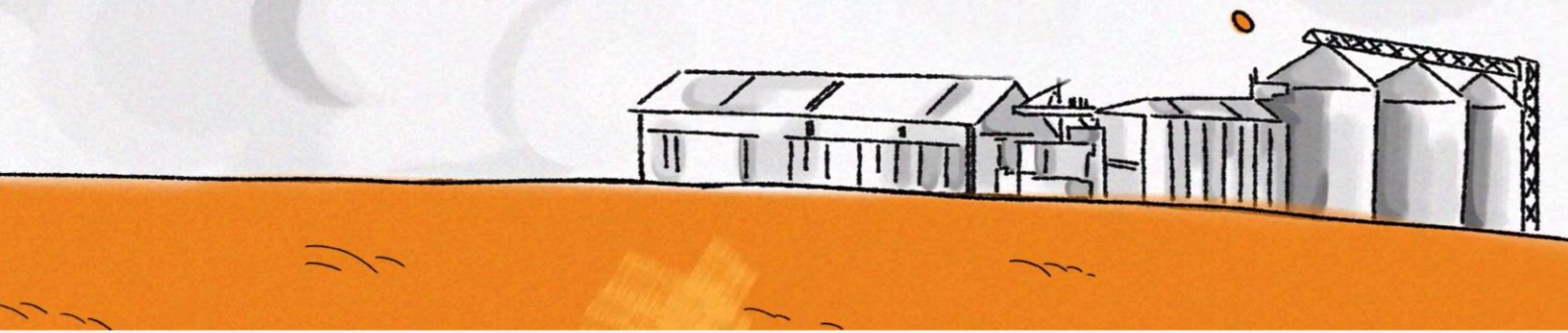
L'innovazione nelle persone e delle persone si misura nella capacità di fare cose nuove, di provare nuovi percorsi, di mettere in pratica quanto appreso, in corsi e momenti formativi. L'innovazione è prima che uno strumento, un "modus operandi", una predisposizione mentale. In una parola è curiosità

Nello specifico in Metalmont cerchiamo di "allenare" le persone a porsi delle domande, cercare delle risposte, imparare a confrontarsi, con sé stessi in primis, quindi con gli altri. La formazione è uno degli strumenti che possono essere di aiuto

**Formazione collettiva (corsi e/o affiancamento a consulenti e collaboratori), triennio 2021-2023, principali tematiche**

<u>Tema</u>	<u>lavoratori/funzione</u>	<u>ore</u>
Value Analysis	BA, R&D, CRM	24h
Comunicazione e team work	Trasversale, uffici	10h
Leadership	Resp. Funzione	10h
Disegno e simulazione 3D	PLM	15h
Modello 231	Tutti	2h
Piegatura	PLM, piegatori officina	16h
Export control	CRM, QHSE	10h
Lean management, gestione magazzino	Operation, QHSE	25h
Lean management, development	PLM	25h
Gestione rifiuti	QHSE, Operations	4h
EN 1090	Trasversale	16h
Cyber security	Tutti	4h
Digitalizzazione gestionale	Tutti	12h
Posizionamento strategico aziendale	CRM	20h
Risk Management	Uffici	2h
Sostenibilità ESG	QHSE, CRM	15h





## Metalmont e Sistema Scuola

L'innovazione nelle e delle persone è condivisa e nasce dal rapporto con il Sistema Scuola

### Scuola secondaria 1° grado

#### PMI day

Metalmont apre le sue porte a studenti della scuola media inferiore e superiore per una presentazione dei processi, dei prodotti e soprattutto delle persone.

Anni 2023 e 2024



#### Progetto «pensiamo green»

Scuola media Pieve di Soligo

Un'azienda assegna alla classe il compito di progettare, ideare e realizzare gadget aziendale che rispetti i principi della sostenibilità. Tale attività, unitamente agli incontri con i nostri professionisti, avrà l'obiettivo di stimolare i ragazzi nel:

- conoscere i principi base dell'organizzazione aziendale
- conoscere i principi ispiratori della sostenibilità
- sviluppare maggiore consapevolezza delle proprie competenze

sperimentare le competenze di team working e problem solving

### Scuola secondaria 2° grado

#### PMI day

Metalmont apre le sue porte a studenti della scuola media inferiore e superiore per una presentazione dei processi, dei prodotti e soprattutto delle persone.

Anno 2024

Scuola secondaria 2° grado, venerdì 2 febbraio, IPSIA 3° Produzione 4° Manutenzione

Anno 2022

2 classi dell'Istituto di Istruzione Superiore "Vittorio Veneto" Città della Vittoria

Scuola IPSIA

Anno 2019

Prima giornata: Il 1° Marzo 2019 Metalmont ha ospitato la classe 3AB dell'Istituto Professionale di Stato per l'Industria e l'Artigianato (IPSIA) di Vittorio Veneto.

La soddisfazione più grande? "Consiglierei questa esperienza a un amico", oltre alla "disponibilità, gentilezza e passione delle persone incontrate, il livello tecnologico di macchine e attrezzature, gli standard di sicurezza adottati", sono i maggiori riscontri ricevuti dal questionario compilato dai partecipanti.







### **Alternanza Scuola-Lavoro** (scuola secondaria 2° grado)

Da gennaio a marzo 2021: 5 studenti in officina

2020: 1 studente in ufficio (progetto Go to Market per il mercato spagnolo);

### **Progetto «seed»**

SEED (*Social Innovation Ecosystem Development*) è un'iniziativa co-fondata dal programma Erasmus+ dell'Unione Europea, che ha avuto come protagonisti scuole e aziende europee.

Il progetto consiste nel promuovere e facilitare la comunicazione fra scuola e impresa attraverso figure-guida come tutor aziendali, mentor scolastici e impiegando strumenti digitali innovativi e semplificati di project management e marketing.

L'obiettivo di SEED è elaborare e testare una metodologia basata sulla creatività e su casi aziendali reali che, attraverso strumenti collaborativi e le potenzialità del digitale, permetta di innovare i percorsi PCTO e le attività extra-curricolari degli studenti europei delle scuole superiori di secondo grado

- Educazione e formazione tecnica e professionale
- Ambienti di apprendimento Digitali
- Metodi di apprendimento basati sulla creatività

Metalmont ha "lanciato la sfida" a 6 studenti e studentesse delle scuole superiori, 3 di Vittorio Veneto e 3 di Maribor, Slovenia. L'obiettivo è ricavare dagli scarti di produzione in un'ottica di economia circolare oggetti in metallo di design, da progettare, costruire e commercializzare.

Gli studenti hanno avuto la possibilità, tra novembre 2022 ed aprile 2023, di mettere alla prova capacità e competenze tecniche ed economiche, durante il percorso di studio in affiancamento al tutor aziendale e ai docenti coinvolti.

### **Attività estive**

Metalmont accoglie studenti che intendano fare un'esperienza di lavoro durante il periodo estivo

### **PCTO (Percorsi per le Competenze Trasversali e l'Orientamento)**

Marzo, aprile, maggio 2024, n° 4 studenti, Istituto Città della Vittoria, Vittorio Veneto

- Indirizzo Meccanico (3 settimane)
- Indirizzo Meccanico (3 settimane)
- Indirizzo Amministrazione finanza e Marketing (3 settimane)
- Indirizzo Manutenzione (9 settimane)

Novembre 2023,

- n° 1 studente, Istituto San Vendemiano





### Apprendistato duale di primo livello,

Lo studente, durante il proprio percorso di studi e per un periodo di due anni, diventa dipendente ed effettua due periodi di lavoro di 4 e 8 settimane;  
strumento per avvicinare lo studente al mondo del lavoro, con una retribuzione (non piena) che ne premi l'attività effettuate, senza dimenticare il primario obiettivo del completamento del percorso scolastico;  
n° 1 studente/lavoratore da novembre 2023, indirizzo Manutenzione (4°anno) Istituto Vittoria IPSIA.

### ITS Academy

Apprendistato Duale e di Collaborazione

Lo studente effettua 3 giorni in aula e 2 in azienda nella stessa settimana, con la possibilità di applicare contestualmente alla formazione le proprie competenze;  
n°2 studenti dell'ITS Meccatronico Veneto hanno utilizzato questa possibilità in Metalmont (tra dicembre 2021 e luglio 2023); uno di loro è attualmente assunto.

### Università

#### Progetti di collaborazione con l'Università di Padova e l'Università di Venezia



Con l'obiettivo di acquisire nuove conoscenze, migliorare i prodotti e servizi già presenti nel proprio catalogo, e portare in azienda idee nuove, Metalmont ha formalizzato un contratto di collaborazione con la società UniSmart, legata all'Università di Padova, nello studio di nuove soluzioni tecnologiche e applicative, e con la Ca' Foscari Challenge School, legata all'Università di Venezia, per strutturare un'analisi del mercato che possa guidare le azioni future nei paesi in cui l'azienda intende espandere il proprio operato.

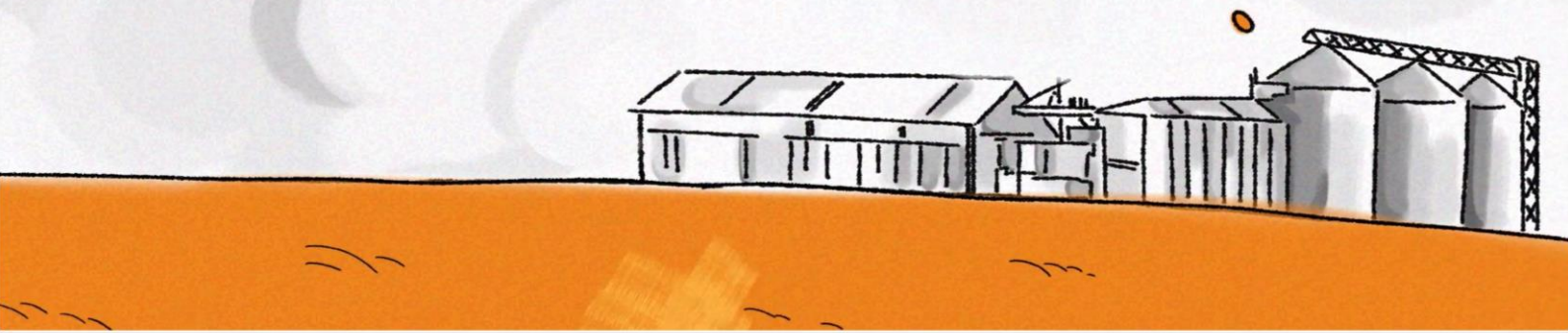
- 2019: stage in azienda: una strategia di Go to Market per il mercato russo
- 2020: laboratorio «doing business»: il trade finance nei processi di internazionalizzazione
- 2021: stage in azienda: web marketing per la promozione Metalmont nei paesi ex-CIS
- 2022: laboratorio «doing business»: studio mercati (Indonesia, Bulgaria, Brasile, Australia)

### Laureandi

Metalmont ha ospitato e collaborato con una studentessa laureanda in Scienze dei materiali all'Università degli Studi di Padova, che ha sviluppato insieme allo Spin-off dell'Università di Padova Spin-life, un Lyfe Cycle Assessment applicato ai prodotti Metalmont, descritto al paragrafo "Innovazione dei processi".

In sintesi e forse il dato più significativo: tre dipendenti Metalmont sono stati assunti a seguito delle esperienze curriculari appena descritte.

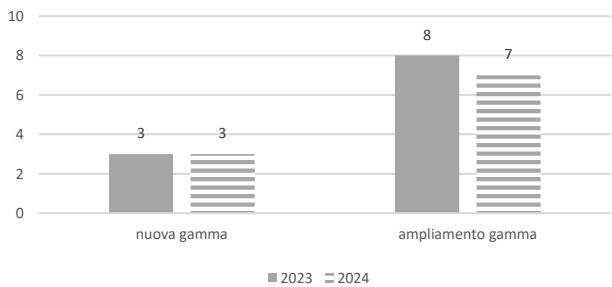




## INNOVAZIONE DEI PRODOTTI

L'innovazione di prodotto è in sintesi la ricerca di nuove tecnologie, lo sviluppo di nuove soluzioni, l'ingegnerizzazione di prodotti e sistemi

### Innovazione (n° progetti in corso)





## INNOVAZIONE DEI PROCESSI

L'innovazione nei processi è rivedere il modo in cui si opera, ovvero riducendo o eliminando le attività non funzionali all'azienda e non coerenti con il modello di sostenibilità adottato,

Azienda, sito produttivo (2020-2022) Dove intervenire? In agosto 2020 abbiamo implementato una diagnosi energetica dello stabilimento per comprendere l'area più energivora su cui intervenire e le possibili soluzioni di efficientamento energetico e riduzione dell'impatto ambientale.

- Compensazione delle emissioni di energia elettrica e termica di stabilimento: a novembre 2022 abbiamo attivato un contratto di energia elettrica che includesse la compensazione del totale dell'energia elettrica di stabilimento utilizzata, a ottobre quello del gas metano utilizzato
  - Impianto fotovoltaico: a novembre 2023 è stata decisa l'installazione di impianto fotovoltaico dalla potenza di 100kW, a copertura dei consumi di stabilimento; l'installazione e allacciamento avverrà nel corso dell'anno 2024.
  - Relamping: completare la sostituzione delle lampade alogene di officina con quelle a LED
  - Pompa di calore: valutare e confermare nel medio termine la sostituzione del vettore energetico gas con quello di energia elettrica anche per il riscaldamento di officina e parte degli uffici
- Filiera e sistema (2022-2025) Life Cycle Assessment (LCA): metodo strutturato e standardizzato a livello internazionale che permette di quantificare i potenziali impatti sull'ambiente e sulla salute umana associati a un bene o servizio, a partire dal rispettivo consumo di risorse e dalle emissioni

Life Cycle Assessment: Il Life Cycle Assessment (LCA) è una metodologia standardizzata per valutare i potenziali impatti ambientali associati a un prodotto, un processo o un sistema lungo il suo ciclo di vita: dall'estrazione delle materie prime fino al fine vita, o meglio se fino a qualche anno fa era consuetudine dire "from the cradle to the grave" ora è comune parlare di "from the cradle to the cradle", perché il fine vita, in un'economia circolare, possa essere qualcosa di sconosciuto o il più lontano possibile.

Nell'anno 2023, Metalmont ha collaborato con Spinlife (Spin-off dell'Università di Padova) per l'applicazione di LCA alle proprie macchine e a un proprio impianto di stoccaggio e movimentazione dei cereali.

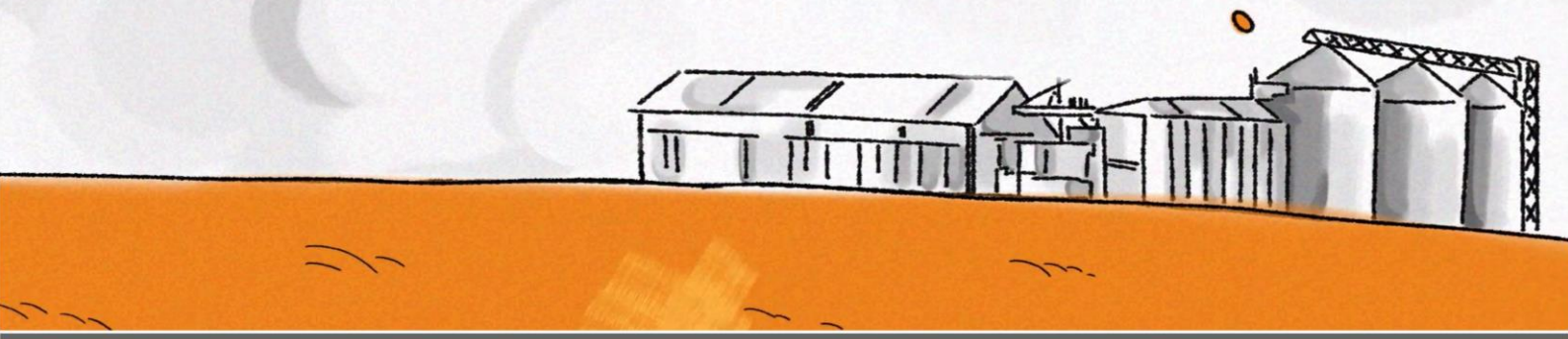
Lo studio ha dimostrato come il principale contributo all'impatto totale sia correlato alla fase d'uso, in particolare al consumo di energia elettrica, seguito dalle materie prime, in particolare gli acciai.

Abbiamo così individuato le seguenti azioni da implementare:

- Ricerca di soluzioni tecniche che permettano un risparmio di risorse energetiche all'utilizzatore
- Ricerca di acciai a minor impatto ambientale, ad esempio provenienti da processi di riciclo







*“Sia che realizziamo macchine, che redigiamo un documento, è questo quello che vorremmo provare e far provare: avere gli occhi che brillano, gli stessi che hanno i protagonisti del nostro video alla vista e prima di salire nell’elevatore a tazze; e di provarlo sempre in compagnia”*

